

مجلة علوم الرياضة الدولية International Sports Science Journal

مجلة علمية محكمة
تصدر عن
أكاديمية علوم الرياضة

رقم الإيداع: 4176 / 1441 هـ
رقم الردمد: 8452 - 1658

معامل التأثير العربي (1.45)

info@issjksa.com



المحتويات

الصفحة

- 1-المحتويات 3
- 2-نسبة مساهمة القيم الرياضية بالتصميم ودافعية الإنجاز لدى لاعبات كرة القدم في منتخب فلسطين 5
- 3-أثر تدريب تحمل الدماغ (BET) في تحمل السرعة ودقة الضربة المسقطة الامامية المستقيمة للاعبين بالريشة الطائرة 15
- 4-فاعلية استخدام استراتيجيات الكرسي الساخن على تعلم بعض مواد القانون بكرة القدم لطلاب السنة الدراسية الاولى في جامعة الحمدانية 25
- 5-تحديد مستويات الادارة وسلوك العمل العكسي في تحقيق النجاح الوظيفي من وجهة نظر العاملين في مننديات الشباب والرياضة في محافظة ديالى 33
- 6-مستوى ممارسة الانشطة الرياضية والبدنية وعلاقتها بالقيم التربوية الرياضية لدى لاعبي منتخبات جامعة النور للألعاب الرياضية في محافظة نينوى 45
- 7-معوقات تطبيق إدارة الجودة الشاملة في كلية التربية البدنية وعلوم الرياضة في جامعة الحمدانية من وجهة نظر أعضاء الهيئة التدريسية 53



ISSJ JOURNAL

The International Sports Science Journal, Vol. 7, Issue. 10, November. 2025

ISSN: 1658- 8452



نسبة مساهمة القيم الرياضية بالتصميم ودافعية الإنجاز لدى لاعبات كرة القدم في منتخب فلسطين

د. خلود محمد خالد عبود¹

مديرية التربية والتعليم / فلسطين/طولكرم¹

(¹ jadabo899@gmail.com)

المستخلص: يعد موضوع القيم الرياضية من الموضوعات التي تهتم بها دراسات التربية الرياضية وعلم النفس الرياضي لما لها من دور مهم وفعال في تشكيل شخصية اللاعبين، وتنميتها والتأثير على السمات الشخصية لدى اللاعبات والتي تحدد ردود فعل اللاعبات وسلوكهن الرياضي.

هدف البحث يسعى البحث إلى تحقيق الأهداف التالية:

- إلى توضيح نسبة مساهمة القيم الرياضية بالتصميم ودافعية الإنجاز لدى لاعبات كرة القدم في منتخب فلسطين،
 - التعرف على العلاقة بين القيم الرياضية والتصميم لدى لاعبات كرة القدم في منتخب فلسطين.
 - التعرف على العلاقة بين القيم الرياضية ودافعية الإنجاز لدى لاعبات كرة القدم في منتخب فلسطين.
 - التعرف على نسبة مساهمة القيم الرياضية في أبعاد السمات الشخصية (التصميم ودافعية الإنجاز) لدى عينة البحث.
- وقد تم استخدام المنهج الوصفي التحليلي، وتم الاعتماد على الاستبيان كأداة البحث لجمع البيانات الأولية للبحث، إذ تم توزيع 47 استبانة على مجتمع البحث المتمثل في لاعبات كرة القدم في منتخب فلسطين، حيث تم إجراء مسح شامل، وتم تحليل البيانات باستخدام برنامج Spss 25 للتحليل الإحصائي، وتوصل البحث إلى النتائج التالية: وجود علاقة ذات معنوية عالية بين القيم الرياضية والتصميم الرياضي ودافعية الإنجاز لدى عينة البحث، وقد ساهمت القيم الرياضية بنسبة عالية في أبعاد السمات الشخصية (التصميم، ودافعية الإنجاز) لدى عينة البحث، وأن القيم الرياضية ضرورية ومهمة لكل لاعبات المنتخب لما لها دور فعال في التصميم ودافعية الإنجاز في المباريات التي يشاركن فيها.
- ولتحقيق ذلك تم الاعتماد على المنهج الوصفي التحليلي، وتألفت عينة البحث من (47) لاعبة كرة قدم تم اختيارهم بالاعتماد على أسلوب المسح الشامل من لاعبات كرة القدم في منتخب فلسطين، ولتحقيق أهداف البحث تم تطوير استبانة حول (القيم الرياضية وأبعاد السمات الشخصية المتمثلة في التصميم ودافعية الإنجاز) لدى لاعبات كرة القدم.
- أظهرت نتائج الدراسة الميدانية واختبار الفرضيات وجود علاقة ذات معنوية عالية بين القيم الرياضية والتصميم الرياضي ودافعية الإنجاز لدى عينة البحث، وقد ساهمت القيم الرياضية بنسبة عالية في أبعاد السمات الشخصية (التصميم، ودافعية الإنجاز) لدى عينة البحث، وأن القيم الرياضية ضرورية ومهمة لكل لاعبات المنتخب لما لها دور فعال في التصميم ودافعية الإنجاز في المباريات التي يشاركن فيها.
- تؤثر القيم الرياضية لدى لاعبات كرة القدم في منتخب فلسطين في أبعاد السمات الشخصية (التصميم، ودافعية الإنجاز) والتي تتصل بالسلوك الرياضي والسلوك التنظيمي في المواقف الرياضية اتصالاً مباشراً وتقف وراء جميع القرارات والنشاطات الرياضية، كما تؤثر في العلاقات مع الزميلات والكادر التدريبي والرياضي وحتى المشجعين.
- الكلمات المفتاحية:** القيم الرياضية - السمات الشخصية - التصميم - دافعية الإنجاز - لاعبات كرة القدم.

1-المقدمة:

تعد الرياضة نشاط إنساني راقٍ، وتلعب الرياضة بأنواعها المختلفة ومن ضمنها لعبة كرة القدم للسيدات دوراً مهماً في المجال الثقافي في العديد من مجالات الحياة، والرياضة نظام اجتماعي ذات عمق كبير منذ فطرة الإنسان سواء في الملعب أو الحركة، وتعد القيم الرياضية من المعايير المهمة للاعب، فهي تتصل اتصالاً وثيقاً بالسمات الشخصية وبمراحل تكوين الشخصية ومختلف مظاهر السلوك وتؤثر في حياة اللاعب والفريق، وهي توجه سلوك اللاعب وأحكامها واتجاهاتها نحو ما هو مرغوب من أصناف السلوك في ظل قواعد المجتمع الرياضي، وتعد القيم الرياضية من أهم محددات الثقافة الرياضية؛ فالقيم الرياضية اختزال لثقافة المجتمع ودوافعه الأخلاقية لذلك فهو يشعر نحوها بارتباط انفعالي قوي لأنها معبرة عن رؤيته وحكمه على الأفعال والأهداف معبرة عن الرؤية لما هو مقبول أو غير مقبول رياضياً، حسن أو سيء، وهكذا تضع مستويات السلوك التي تكون المعايير الاجتماعية فقيم مثل العمل الجاد والتنافس والروح المعنوية واللياقة البدنية وغيرها توجد في المجتمعات كافة وفي كل الأزمنة والعصور مهما اختلفت ثقافات المجتمع، وإن البحث عن الحقائق والقيم والسمات الشخصية في مجال الرياضة والعناية بدراستها، تساهم في إغناء حياة لاعبات كرة القدم بكل ما هو مفيد.

مشكلة البحث:

نظراً للضغوط النفسية التي تتعرض لها لاعبات كرة القدم في منتخب فلسطين، وتفاوت الأحلام والطموحات الشخصية للاعبات والتي تؤثر بشكل سلبي أو إيجابي على تصميم اللاعب على اللعب وتحقيق الفوز، والتأثير على دافعتها للإنجاز الرياضي؛ وإصرارها على مواصلة التدريب بجد ومثابرة بهدف الفوز بمختلف البطولات، حيث يعد (التصميم، ودافعية الإنجاز) من أبعاد السمات الشخصية والتي تميز لاعبة عن أخرى، والتي تؤثر على نتائج مباريات الفريق من ربح أو خسارة والتصنيف الرياضي للمنتخب عربياً وعالمياً، وبناءً على ذلك يسعى المسؤولون عن لاعبات كرة القدم في منتخب فلسطين إلى تعزيز (التصميم، ودافعية الإنجاز) لدى كافة اللاعبات وبمختلف

الطرق والأساليب الممكنة، ومن بينها التأكيد على لاعبات المنتخب بالالتزام بالقيم الرياضية وقبول تلك القيم والتقيّد بها مثل: (الالتزام بالقيم التنظيمية_ والالتزام بالتعاون والعمل الجماعي للفريق)، نظراً لاعتقاد المسؤولين بتأثير الالتزام بالقيم الرياضية على تعزيز (التصميم، ودافعية الإنجاز) لدى اللاعبات، لذا كان لا بد من دراسة وتحديد نسبة مساهمة القيم الرياضية بالتصميم ودافعية الإنجاز لدى لاعبات كرة القدم في منتخب فلسطين.

أهمية البحث:

تتبع أهمية البحث من أهمية النقاط التالية:

1-تأثير القيم الرياضية على الشخصية الفردية للاعبات، فالقيم الرياضية تعد بمثابة معيار لاتخاذ القرارات وتوجيه أفعال وسلوكيات اللاعبات أثناء المباراة، وفي مختلف المواقف الرياضية المختلفة.

2-أهمية أبعاد السمات الشخصية (التصميم، ودافعية الإنجاز) لدى لاعبات كرة القدم، فهي أساس تميز اللاعبات واختلاف ردود أفعالهن وسلوكهن، والتي توضح مدى الاستعدادات الداخلية العامة للاعبات للتأثر بضغوط المباريات وتأثير الخسارات والربح على نفسيتهن.

3-الأهمية الكبيرة للعبة كرة القدم في المجتمع المحلي والعالمي، إذ تتميز لعبة القدم بأنها من الألعاب الجماعية التي تحتوي العديد من المهارات الأساسية سواء أكانت مهارات هجومية أو دفاعية، فضلاً عن تأثير لعبة كرة القدم على صحة اللاعبات الجسدية والنفسية.

أهداف البحث:

يهدف البحث إلى تحقيق الأهداف التالية:

1-التعرف على العلاقة بين القيم الرياضية والتصميم لدى لاعبات كرة القدم في منتخب فلسطين.

2-التعرف على العلاقة بين القيم الرياضية ودافعية الإنجاز لدى لاعبات كرة القدم في منتخب فلسطين.

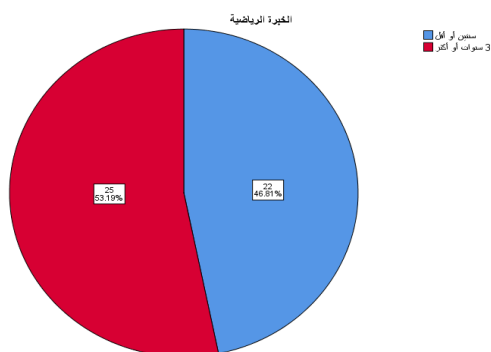
3-التعرف على نسبة مساهمة القيم الرياضية في أبعاد السمات الشخصية (التصميم ودافعية الإنجاز) لدى عينة البحث.

جدول (1) يبين الخبرة الرياضية

النسبة	التكرارات	الخبرة الرياضية
%46.8	22	سنتين أو أقل
%53.2	25	3 سنوات أو أكثر
%100	47	الإجمالي

المصدر: نتائج برنامج Spss 25.

نلاحظ أن (%46.8) من أفراد العينة خبرتهم الرياضية سنتين أو أقل، فيما أن (%53.2) من العينة خبرتهم الرياضية 3 سنوات أو أكثر.



الشكل (1) يوضح الخبرة الرياضية

المصدر: نتائج برنامج Spss 25.

2-3 أداة البحث: اعتمد البحث على أداة البحث (الاستبانة) كأداة لجمع البيانات من عينة البحث، فالاستبانة هي تصميم فني لمجموعة من الأسئلة حول موضوع معين؛ لتمكين الباحث من الحصول على البيانات اللازمة للبحث من خلال إجابة الأشخاص المعنيين، وهي أكثر توفيراً للجهد، الوقت والمال، وقد تم اعتماد أداة الاستبانة نظراً لملائمتها للبحوث الميدانية، حيث أن الظاهرة المدروسة منتشرة، والمعلومات المراد جمعها كثيرة، وغير منشورة.

وقد تكونت الاستبانة التي تم إعدادها بالاعتماد على (الششتاوي، 2018؛ مقرر الأخلاق لكلية التربية البدنية وعلوم الرياضة) من ثلاثة محاور رئيسية:

البيانات الشخصية: (الخبرة الرياضية).

محور القيم الرياضية: وتكون من 7 عبارات.

محور السمات الشخصية: وتكون من 9 عبارات موزعة على بعدين (التصميم، دافعية الإنجاز).

2-4 صدق أداة البحث: للتأكد من جودة أداة الدراسة تم

التحقق من صدقها من خلال التالي:

أسئلة البحث وفرضياته:

السؤال الرئيس: ما هي نسبة مساهمة القيم الرياضية بالتصميم

ودافعية الإنجاز لدى لاعبات كرة القدم في منتخب فلسطين؟

الفرضية الرئيسية: توجد علاقة ذات دلالة إحصائية عند مستوى

دلالة $0.05 \geq$ بين القيم الرياضية والسمات الشخصية لدى

لاعبات كرة القدم في منتخب فلسطين.

ويتفرع عنها الفرضيات التالية:

الفرضية الفرعية الأولى: توجد علاقة ذات دلالة إحصائية عند

مستوى دلالة $0.05 \geq$ بين القيم الرياضية والتصميم لدى

لاعبات كرة القدم في منتخب فلسطين.

الفرضية الفرعية الثانية: توجد علاقة ذات دلالة إحصائية عند

مستوى دلالة $0.05 \geq$ بين القيم الرياضية ودافعية الإنجاز لدى

لاعبات كرة القدم في منتخب فلسطين.

الفرضية الفرعية الثالثة: تساهم القيم الرياضية بنسب عالية في

أبعاد السمات الشخصية (التصميم ودافعية الإنجاز) لدى عينة

البحث.

2- منهجية البحث وإجراءاته الميدانية:

2-1 منهجية البحث: اعتمد البحث على المنهج الوصفي

التحليلي، وهو منهج يعتمد على جمع البيانات والمعلومات حول

ظاهرة معينة، ثم تحليلها وتفسيرها بشكل منطقي وعلمي، وقد تم

اختيار هذا المنهج لمناسبته لأهداف الدراسة، وشموليته؛ إذ يتيح

المنهج الوصفي التحليلي جمع بيانات شاملة حول الظاهرة

المدروسة من مصادر متنوعة، فضلاً عن موضوعيته؛ إذ يعتمد

المنهج الوصفي التحليلي على التحليل الكمي والكيفي للبيانات،

مما يضمن موضوعية النتائج.

2-2 مجتمع البحث: يتكون مجتمع البحث من جميع

لاعبات كرة القدم في منتخب فلسطين.

2-2-1 عينة البحث: ستقوم الباحثة بإجراء مسح شامل

على جميع لاعبات كرة القدم في منتخب فلسطين؛ وبالتالي

سيبلغ إجمالي عدد عينة البحث 47 لاعبة. وفيما يلي الخبرة

الرياضية لعينة البحث:

0.952	13	الذي الرغبة في التضحية بأشياء كثيرة للتفوق في رياضتي.
0.895	14	أبذل قصارى جهدي في سبيل التفوق في رياضتي.
0.947	15	أبذل قصارى جهدي لتصحيح أخطائي في المنافسة.
0.947	16	أُتدرب بجدية لتحسين مستواي المهاري والبدني.

المصدر: نتائج برنامج Spss 25.

يتبين أن كافة الفقرات حققت ارتباط معنوي مع محاورها؛ بالتالي فإن المحاور تتمتع بصدق الاتساق الداخلي، وذلك لكون جميع المعاملات معنوية بقيم $< (0.60)$ ؛ وبالتالي يتضح وجود ارتباط معنوي إيجابي بين جميع الفقرات، ومنه يمكن استنتاج أن هذا الاستبيان يعطي نتائج متسقة، ويمكن الاعتماد عليه للقياس، وعليه فإن الاستبانة تتسم بصدق الاتساق الداخلي.

2-4-4 ثبات أداة البحث: ويشير ثبات الاستبانة إلى أنها تعطي النتائج نفسها إذا ما أعيد تطبيقها على المجموعة نفسها وفي الظروف نفسها مرتين متتاليتين وبفارق زمني، ويعني الاتساق أو الدقة في القياس ودرجات الاستبانة تكون ثابتة إذا كانت تقيس سمة معينة قياساً متسقاً في الظروف المتباعدة، وتم قياس عملية الثبات لفقرات الاستبانة وذلك من خلال اختبار $(Cronbach's\ alpha)$ ، وفيما يلي معامل الثبات الكلي للاستبانة وقيم الثبات لكل من محاورها:

الجدول (4) يبين قيم معامل ألفا كرونباخ

المحاور	معامل الثبات	عدد العبارات
القيم الرياضية	0.957	7
السمات الشخصية	0.981	9
الدرجة الكلية للاستبانة	0.985	16

المصدر: نتائج برنامج Spss 25.

قيمة معامل الثبات لجميع المحاور $< (0.70)$ بالتالي هي قيم مقبولة إحصائياً؛ وذلك لكون القيم معنوية بقيم أكبر من (0.70) ؛ أي أن الترابط والتناسق بين فقرات الاستبيان يكون أعلى، وبالتالي في حال توزيعه على عينة تتمتع بنفس الخصائص نحصل على نتائج مقاربة.

2-5 فرضيات البحث: بهدف تحقيق أهداف البحث، والإجابة على تساؤلاته، تم احتساب المتوسطات الحسابية والانحرافات المعيارية، والتكرارات والنسب المئوية لكل عبارة من عبارات الاستبانة، ومن ثم تم اختبار فرضياته بالاعتماد على اختبار الانحدار الخطي كما يلي:

أولاً-الإحصائيات الوصفية: تم الاعتماد في التحليل

2-4-1 الصدق الظاهري (صدق المحكمين): من

خلال عرض الاستبانة على مجموعة من المحكمين المتخصصين في المجال، وقد طلب من المحكمين تقييم مدى وضوح العبارات، ومناسبتها لقياس أهداف الدراسة، وبناءً على ملاحظاتهم، تم إجراء التعديلات اللازمة لضمان أن الاستبانة تقيس بدقة ما يفترض أن تقيسه.

2-4-2 الصدق البنائي:

درجة كل محور والاستبانة وأظهرت النتائج التالي:

الجدول (2) يبين معاملات الارتباط بيرسون

المحاور	معامل بيرسون	(sig)
القيم الرياضية	0.990	0.00
السمات الشخصية	0.994	0.00

المصدر: نتائج برنامج Spss 25.

يوضح الجدول أعلاه من خلال التدقيق بنتائج معاملات ارتباط بيرسون (Person) تبعاً لكل محور أنه يوجد ارتباط بين درجة كل محور من محاور الاستبانة مع الدرجة الكلية للاستبانة، وأن قيم معاملات الارتباط < 0.60 لذا فإن قيم الارتباط طردية وقوية، وقيم احتمال الدلالة (Sig) أصغر من قيمة مستوى الدلالة، وبالتالي إن الاستبانة تتمتع بدرجة جيدة من الصدق البنائي.

2-4-3 صدق الاتساق الداخلي:

أداء الفرد من فقرة لأخرى، وقد تم حساب معاملات الارتباط بين درجة كل فقرة والاستبانة:

الجدول (3) يبين معامل ارتباط الفقرات مع المحاور

م	المحور الأول: القيم الرياضية	معامل الارتباط
1	أقوم بتدريب الأشخاص على بعض التمارين والمهارات الحركية في حال طلبوا مني ذلك.	0.940
2	احترم جميع زملائي الرياضيين.	0.838
3	احترم القوانين الرياضية وأقوم بتنفيذها بحرفيتها.	0.915
4	أتحمل مسؤولية مخالفة القوانين الرياضية.	0.869
5	استوعب الضغط الجماهيري ولا أزد الإساءة بمتلها.	0.916
6	أتمالك مشاعري وردود أفعالي عند الفوز والخسارة.	0.878
7	اعتذر عند ارتكاب أي خطأ رياضي.	0.905
المحور الثاني: السمات الشخصية		
8	أتنافس بأقصى جهد سواء كنت فائزة أو مهزومة.	0.972
9	أُتدرب بمفردي بالإضافة إلى أوقات التدريب العادية.	0.920
10	استمر في بذل أقصى جهدي رغم إحساسي بالتعب لإحراز الفوز.	0.947
11	أبذل جهداً أكثر من أغلب زميلاتي في الفريق.	0.897
12	أحاول أن أكون أفضل لاعبة أثناء المنافسة.	0.952

مرتفعة	1.09	3.57	%8.5	%8.5	%12.8	%57.4	%12.8	اعتذر ارتكاب خطأ رياضي.	7
مرتفعة	1.17	3.67	إجمالي المحور الأول: القيم الرياضية						
مرتفعة	1.29	3.61	%10.6	%14.9	%0	%51.1	%23.4	أنتأف بأقصى سواء كنت فائزاً أو مهلزوماً.	8
مرتفعة	1.16	3.65	%4.3	%21.3	%0	%53.2	%21.3	أنترب بمفرد بالإضافة إلى أوقات التدريب العادية.	9
مرتفعة	1.40	3.72	%12.8	%12.8	%0	%38.3	%36.2	استمر بذل أقصى جهد رغم إحساس بالتعبد لإحراز الفوز.	10
مرتفعة	1.12	3.82	%4.3	%12.8	%8.5	%44.7	%29.8	أبذل أكثر من أعطي زميلاتي في الفريق.	11
مرتفعة	1.04	3.76	%0	%21.3	%4.3	%51.1	%23.4	أحاول أن أكون أفضل لاعب لأثناء المنافسة.	12
مرتفعة	1.40	3.80	%10.6	%14.9	%0	%31.9	%42.6	لدي الرغبة في التضحية بأشياء كثيرة للتفوق في رياضتي.	13
مرتفعة	1.08	3.76	%4.3	%12.8	%8.5	%51.1	%23.4	أبذل قصاري في سبيل التفوق في رياضتي.	14
مرتفعة	1.17	3.70	%6.4	%14.9	%4.3	%51.1	%23.4	أبذل قصاري جهد لتصحيح أخطائي في المنافسة.	15
مرتفعة	1.11	3.63	%4.3	%19.1	%2.1	%57.4	%17	أنترب بجدية لتحسين مستواي المهاري والذهني.	16
مرتفعة	1.12	3.72	إجمالي المحور الثاني: السمات الشخصية						
مرتفعة	1.14	3.70	إجمالي الاستبانة ككل						

المصدر: نتائج برنامج Spss 25.

يتضح أن متوسط الإجابات على فقرات الاستبانة تدل على تقييم مرتفع حسب مقياس ليكرت وذلك وفق آراء عينة البحث، مما يشير إلى العلاقة بين القيم الرياضية والسمات الشخصية لدى لاعبات كرة القدم في منتخب فلسطين؛ وعليه تم قبول الفرضية الفرعية الثالثة والتي تشير إلى مساهمة القيم الرياضية بنسب عالية في أبعاد السمات الشخصية (التصميم ودافعية الإنجاز)

الإحصائي على برنامج (SPSS-25)، كما تم الاعتماد على مقياس ليكرت الخماسي المثقل بأرقام تصاعدية مناسبة كما يلي:

لا أتفق بشدة	لا أتفق	أتفق إلى حد ما	أتفق	أتفق بشدة
1	2	3	4	5

ثم تم حساب سلم تصنيف متوسطات الإجابات على النحو التالي:

طول المجال = (درجة الاستجابة العليا - درجة الاستجابة الدنيا) / عدد فئات الاستجابة

$$\text{طول المجال} = 5 / (1 - 5) = 5 / 4 = 0.80$$

وبناءً عليه تم تحديد المجالات التالية:

الجدول (5) يبين معيار ليكرت للحكم على إجابات العينة

ضعيف جداً	ضعيف	متوسطة	مرتفعة	مرتفعة جداً
(1.8-1)	(2.60-1.81)	(3.40-2.61)	(4.20-3.41)	(5-4.21)

وبناءً على نتائج تقرير الاستبانة تم حساب المتوسطات الحسابية والانحرافات المعيارية، واختبار المتوسط الحسابي لكل عبارة من عبارات الاستبانة، وكانت النتائج كما هي واردة في الجدول التالي:

الجدول (6) يبين الإحصائيات الوصفية لفقرات الاستبانة

ت	العبارة	أوافق بشدة	أوافق	محايد	لا أوافق	لا أوافق بشدة	المتوسط الحسابي	الانحراف المعياري	التقدير
1	أقوم بتدريب الأشخاص على بعض التمارين والمهارات الحركية في حال طلبوا مني ذلك.	%36.2	%34	%4.3	%12.8	%12.8	3.68	1.41	مرتفعة
2	أحترم زملائي الرياضيين.	%38.3	%25.5	%19.1	%12.8	%4.3	3.80	1.20	مرتفعة
3	أحترم القوانين الرياضية وأقوم بتنفيذها بحريتها.	%48.9	%25.5	%2.1	%10.6	%12.8	3.87	1.45	مرتفعة
4	أتحمل مسؤولية مخالفة القوانين الرياضية.	%23.4	%34	%17	%8.5	%17	3.38	1.39	متوسطة
5	استوعب الضغط الجماهيري ولا الإساءة بمثلها.	%21.3	%48.9	%12.8	%4.3	%12.8	3.61	1.24	مرتفعة
6	أتمالك مشاعري وروود أفعالي عند الفوز والخسارة.	%42.6	%27.7	%4.3	%17	%8.5	3.78	1.38	مرتفعة

لاعبات كرة القدم في منتخب فلسطين.

الجدول (8) يبين اختبار الفرضية الفرعية الأولى

الخطأ	التصحيح المعدل	التحديد	بيرسون
.239	.959	.960	.980
الدالة	الحرية	مربع المتوسط	Df
.000	1077.906	61.354	1
		مجموع المربعات	61.354
		البواقي	45
		المجموع	63.915

المصدر: نتائج برنامج Spss 25.

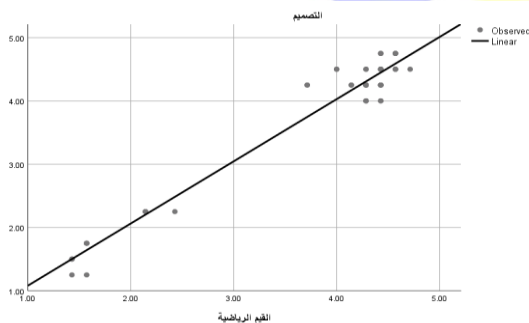
نلاحظ التالي:

قيمة معامل الارتباط بيرسون = 0.980 فالعلاقة بين متغيري الفرضية هي علاقة قوية جداً.

قيمة التحديد المصحح = 0.959 فإن القيم الرياضية تفسر 95.9% من فارق (التصميم لدى اللاعبات).

(Sig) = 0.00 < 0.05 ومنه نستنتج:

يوجد علاقة ذات دلالة إحصائية عند مستوى دلالة $0.05 \geq$ بين القيم الرياضية والتصميم لدى لاعبات كرة القدم في منتخب فلسطين، ويتضح ذلك في الشكل التالي:



الشكل (3) يوضح علاقة متغيري الفرضية الفرعية الأولى

المصدر: نتائج برنامج Spss 25.

الفرضية الفرعية الثانية: توجد علاقة ذات دلالة إحصائية عند مستوى دلالة $0.05 \geq$ بين القيم الرياضية ودافعية الإنجاز لدى لاعبات كرة القدم في منتخب فلسطين.

الجدول (9) يبين اختبار الفرضية الفرعية الثانية

الخطأ	التصحيح المعدل	التحديد	بيرسون
0.358	0.894	0.897	0.947
الدالة	الحرية	مربع المتوسط	Df
0.000	390.237	50.074	1
		مجموع المربعات	50.074
		البواقي	45
		المجموع	55.849

المصدر: نتائج برنامج Spss 25.

نلاحظ التالي:

لدى عينة البحث.

ثانياً-اختبار الفرضيات:

الفرضية الرئيسية: توجد علاقة ذات دلالة إحصائية عند مستوى دلالة $0.05 \geq$ بين القيم الرياضية والسمات الشخصية لدى لاعبات كرة القدم في منتخب فلسطين. تم اختبار الفرضية بالاعتماد على اختبار الانحدار الخطي البسيط على النحو التالي:

الجدول (7) يبين اختبار الفرضية الرئيسية

الخطأ	التصحيح المعدل	التحديد	بيرسون
.285	.936	.938	.968
الدالة	الحرية	مربع المتوسط	Df
.000	678.623	54.946	1
		مجموع المربعات	54.946
		البواقي	45
		المجموع	58.589

المصدر: نتائج برنامج Spss 25.

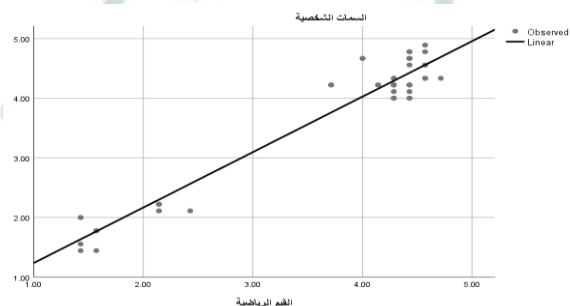
نلاحظ التالي:

قيمة معامل الارتباط بيرسون = 0.968 فالعلاقة بين متغيري الفرضية هي علاقة قوية جداً.

قيمة التحديد المصحح = 0.936 فإن القيم الرياضية تفسر 93.6% من فارق (السمات الشخصية).

(Sig) = 0.00 < 0.05 ومنه نستنتج:

يوجد علاقة ذات دلالة إحصائية عند مستوى دلالة $0.05 \geq$ بين القيم الرياضية والسمات الشخصية لدى لاعبات كرة القدم في منتخب فلسطين. ويتضح ذلك في الشكل التالي:



الشكل (2) يوضح علاقة متغيري الفرضية الرئيسية

المصدر: نتائج برنامج Spss 25.

اختبار الفرضيات الفرعية:

الفرضية الفرعية الأولى: توجد علاقة ذات دلالة إحصائية عند مستوى دلالة $0.05 \geq$ بين القيم الرياضية والتصميم لدى

لدى لاعبات كرة القدم في منتخب فلسطين عدد من النتائج، ويمكن توضيح ذلك من خلال التالي:

- 1- هناك علاقة ذات معنوية عالية بين القيم الرياضية والتصميم الرياضي ودافعية الإنجاز لدى عينة البحث.
- 2- ساهمت القيم الرياضية بنسبة عالية في أبعاد السمات الشخصية (التصميم، ودافعية الإنجاز) لدى عينة البحث.
- 3- القيم الرياضية ضرورية ومهمة لكل لاعبات المنتخب لما لها دور فعال في التصميم ودافعية الإنجاز في المباريات التي يشاركن فيها.

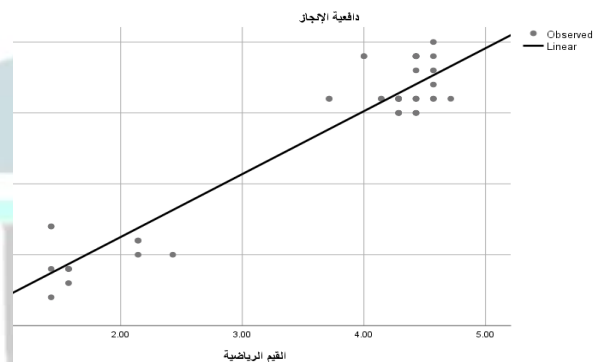
3-2 مناقشة النتائج:

تعزو الباحثة النتائج التي توصلت إليها الدراسة الى كون " المجال الرياضة بألعبه الجماعية والفردية أحد أهم الحاضنات لتعزيز القيم الرياضية والشخصية والسلوكية وتدويرها (خالد، 2019: 65)، وبما ان القيم تعني " مجموعة من العادات والتقاليد والمعايير السلوكية المرغوبة التي تمثل ثقافة مجموعة من الناس أو الجماعة أو الفرد وتعتبر عناصر بنائية نابعة من التفاعل الاجتماعي وتعبّر عن عناصر أساسية للمجتمع الإنساني كما أن دراستها تعد مهمة للمباحث والمجالات الاجتماعية والإنسانية " (المدبولي، 2024: 111). أما مفهوم القيم الرياضية فيدل على " مجموعة من التصورات حول المعايير والأحكام الرياضية والاعتقادات وأطر التفضيلات التي تتكون لدى اللاعبات، وذلك بناءً على تفاعلها مع الوسط الرياضي المحيط بها، ومع ما يحمله ذلك الوسط من خبرات وتجارب رياضية سواء فردية أم اجتماعية يمكن للاعبة التفاعل معها، وتمكنها من اختيار التوجهات والأهداف الرياضية في حياتها، وهذه القيم الرياضية مهمة بالقدر الذي تتجسد فيه بالسلوكيات الرياضية المباشرة منها وغير المباشرة " (عبد المجيد، 2024: 138)؛ لأنها عبارة عن مجموعة من السمات الشخصية والصفات الأخلاقية التي لها القدرة للتأثير على اللاعب في جوانب حياتها كافة: (الجسمية والعقلية والنفسية والاجتماعية)، وكذلك تلعب دوراً كبيراً ومهماً في تنمية القيم الخلقية، وتعمل على بناء شخصية اللاعب، وتؤثر على ردودها في المواقف المختلفة التي يمكن أن تواجهها خلال المباراة وبعدها، مع إمكانية تهذيب النفس وإعداد

قيمة معامل الارتباط بيرسون = 0.947 فالعلاقة بين متغيري الفرضية هي علاقة قوية جداً.

قيمة التحديد المصحح = 0.894 فإن القيم الرياضية تفسر 89.4% من فارق (دافعية الإنجاز لدى اللاعبات).

(Sig) 0.00 > 0.05 أي يوجد علاقة ذات دلالة إحصائية عند مستوى دلالة $0.05 \geq$ بين القيم الرياضية ودافعية الإنجاز لدى لاعبات كرة القدم في منتخب فلسطين، ويتضح ذلك في الشكل التالي:



الشكل (4) يوضح علاقة متغيري الفرضية الفرعية الثانية المصدر: نتائج برنامج Spss 25.

2-6 الأساليب الإحصائية: تم تحليل البيانات التي تم جمعها باستخدام الأساليب الإحصائية المناسبة لطبيعة البيانات وأهداف الدراسة، باستخدام برنامج الحزم الإحصائية للعلوم الاجتماعية (SPSS) إصدار (25) في تحليل البيانات.

وتم استخدام الأساليب الإحصائية التالية: (معاملات ارتباط بيرسون (Person): للتأكد من صدق الاتساق الداخلي والصدق البنائي للاستبانة، اختبار ألفا كرونباخ Cronbach's (alpha): لتحديد مدى التوافق في أداء العينة من فقرة إلى أخرى، الإحصاء الوصفي: المتوسطات الحسابية والانحرافات المعيارية والتكرارات والنسب المئوية، اختبار الانحدار الخطي البسيط لاختبار أثر المتغير المستقل القيم الرياضية على المتغير التابع (السمات الشخصية) بأبعادها (التصميم، دافعية الإنجاز)).

3- عرض وتحليل النتائج ومناقشتها:

3-1 عرض النتائج وتحليلها:

أظهرت نتائج الدراسة الميدانية واختبار الفرضيات التي تمحورت حول نسبة مساهمة القيم الرياضية بالتصميم ودافعية الإنجاز

الالتزام بالقيم الرياضية لدى لاعبات كرة القدم في منتخب فلسطين وذلك من خلال:
الاهتمام بالعامل النفسي عند الفوز والخسارة وتحديد تأثيره على اللاعبات ومساعدتهم على ضبط مشاعرهم وردود أفعالهم.
تقديم الدعم المادي والمعنوي لهم.

ثانياً: يتوجب على لاعبات كرة القدم في منتخب فلسطين زيادة الاهتمام بأبعاد السمات الشخصية (التصميم، ودافعية الإنجاز)، وزيادة الالتزام بالقيم الرياضية وذلك من خلال:

1- احترام القوانين الرياضية وتنفيذها، والاعتذار للزميلات ضمن الفريق وللاعبات الفرق المنافسة عند ارتكاب أي خطأ رياضي واحترامهم، واحترام قرارات الحكام والمدرّب وتنفذها عند مخالفة القوانين الرياضية.

2- بذل الجهد والالتزام بالتدريب الفردي والجماعي بصورة مستمرة على التمارين والمهارات الحركية التي يطلب منها المدرّب التدريب عليها بهدف تحسين مستواهن المهاري والبدني.

3- تدريب أنفسهن على استيعاب الضغط الجماهيري، وعدم رد الإساءة بمثلها، وتقبل ردود فعل لاعبات الفريق المنافس، والابتعاد على الحركات التي تثير غضب لاعبات الفريق المنافس أو مشجعيهم عند الفوز.

4- تجاهل الخصومات الفردية مع اللاعبات أثناء التدريب أو المباراة، وتفضيل مصلحة الفريق على المصلحة الشخصية وبذل أقصى جهد ممكن لإحراز الفوز.

المصادر:

- [1] آدم، منصورى. (2019)، تأثير بعض السمات الشخصية في عملية انتقاء لاعبي كرة القدم (14-17 سنة) دراسة ميدانية على بعض مدرّبي القسم الولائي والشرفي لرابطة ولاية بسكرة، رسالة ماجستير، جامعة محمد خيضر -بسكرة. الجزائر.
- [2] حلّيم، شريفي. (2012)، دراسة مستوى بعض السمات الشخصية في ظل مستوى الإنجاز الرياضي الجماعي للاعبين كرة القدم سمي العدوان والثقة الرياضية نموذجاً، مجلة الابداع الرياضي، العدد 7. ص: 182-207.
- [3] خليل، جابر رشاد. (2016)، السمات الشخصية للمدرّب وعلاقتها ببعض المهارات النفسية للاعبين كرة القدم، مجلة تطبيقات علوم الرياضة، العدد الثامن والثمانون. ص: 87-106.
- [4] سعيد، زيان؛ لخضر، بوعلي. (2016)، دراسة تحليلية لبعض سمات الشخصية للاعبين كرة القدم بأعمار (10-12) سنة دراسة ميدانية لبعض نوادي ميدانية كرة القدم لولاية الشلف، جامعة الشلف. SCIENCES DE L'HOMME, 8(1). ص: 31-42.
- [5] الششتاوي، محمد السيد. (2019)، السمات الشخصية وعلاقتها بمستوى الاستثارة الانفعالية لدى لاعبات المستويات الرياضية العالية في بعض الأنشطة الرياضية الجماعية، المجلة العلمية للتربية البدنية وعلوم الرياضة، العدد 85، الجزء 2. ص: 457-488.
- [6] الششتاوي، محمد. (2019). بناء قائمة السمات الشخصية للرياضيين المعاقين حركياً الممارسين لبعض الأنشطة الرياضية المعدلة. المجلة العلمية للتربية البدنية وعلوم الرياضة.

الشخصية الرياضية المتوازنة مع الحفاظ على صحتها ونشاطها (نواره، 2016: 69). لذا فإن النجاح والتفوق في أي ميدان من ميادين الرياضة ومن ضمنها كرة القدم يتطلب الالتزام لتحقيق الأهداف والغايات، ويراعى في ذلك أهمية القيم الرياضية التي تؤمن بها اللاعبات، والتي تنشط ضمن مجالاتهم من خلالها، فنجد أن إعداد اللاعبات وتكوينهم يتطلب مجموعة من القيم الرياضية والمحددات المختلفة البيولوجية والحركية والسيكولوجية، والتي تساهم بشكل كبير في تحديد نوعية الأداء الرياضي المقدم من قبلهن، ورياضة كرة القدم كباقي الرياضات تخضع لمجموعة من المقاييس والمعايير التي لا بد من أن تتوفر في اللاعبات لكي تتقن اللعبة، ومن خلال هذه القيم الرياضية يمكن الوصول باللاعبات إلى الكفاءات البدنية والمهارية والنفسية التي تحدد مستوى ونوعية الإنجاز الرياضي في لعبة كرة القدم (حلّيم، 2012: 182).

4-الخاتمة:

على وفق النتائج التي توصلت إليها الدراسة استنتجت الباحثة التالي:

1-تؤثر القيم الرياضية لدى لاعبات كرة القدم في منتخب فلسطين في أبعاد السمات الشخصية (التصميم، ودافعية الإنجاز)، والتي تتصل بالسلوك الرياضي والسلوك التنظيمي في المواقف الرياضية اتصالاً مباشراً وتقف وراء جميع القرارات والنشاطات الرياضية، كما تؤثر في العلاقات مع الزميلات والكادر التدريبي والرياضي وحتى المشجعين والإعلاميين.

2-التزام كافة لاعبات كرة القدم في منتخب فلسطين يساهم في تحسين صورة المنتخبات العربية، بالإضافة إلى التأثير الإيجابي لقبول المجتمع العربي للرياضات النسائية، كما أن ذلك يساهم في تحسين أبعاد السمات الشخصية (التصميم، ودافعية الإنجاز) التي تتصف بها اللاعبات مما يساعد على رفع سوية اللعب الجماعي في أثناء المباريات.

بناءً على نتائج الدراسة الميدانية تقدم الباحثة التوصيات التالية:
أولاً: يتوجب على الكادر التدريبي والإداري زيادة الاهتمام بأبعاد السمات الشخصية (التصميم، ودافعية الإنجاز) وزيادة

(87). 481-458.

- [7] شكرى، سهيلة؛ عبد العلي، بن يوب؛ الهواري، خويلدي. (2020)، دور الأنشطة الترويية في تعليم قيم المواطنة، مجلة التميز، المجلد 2، العدد 1. ص: 43-51.
- [8] طعمة، دانة منذر؛ إبراهيم، هاشم محمد. (2018)، السمات الشخصية لمعلمي التربية الرياضية، دراسات، العلوم الترويية، المجلد 45، العدد 2. ص: 187-203.
- [9] عبد الرحيم، سلامي. (2008). سمات الشخصية وعلاقتها بمستوى القلق (العام، الميسر، والمعوق) للاعبين كرة القدم حسب خطوط اللعب (الدفاع، الوسط، والهجوم). مجلة العلوم الإنسانية، العدد 30. ص: 205-224.
- [10] عبد المجيد، نهلة سيد. (2024)، القيم الاجتماعية لدى طلاب الجامعة: مفهومها وخصائصها وأساليب تكوينها، مجلة كلية الآداب، العدد الثاني والسبعون، الجزء الثالث. ص: 137-168.
- [11] علي، عز الدين محمد أحمد؛ بكر، أيمن؛ الكاشف، خالد. (2024)، دراسة تحليلية لدور الاعلام الجديد في التأثير على القيم الرياضية لدى الشباب الرياضي المصري، المجلة العلمية للتربية البدنية وعلوم الرياضة، العدد 105، الجزء 1. ص: 332-352.
- [12] عمر، سمر؛ محمود، سليمان محمد؛ سليم، هانم؛ صقر، هالة. (2021)، بعض سمات الشخصية وعلاقتها بالقيم الأخلاقية لدى طلاب تكنولوجيا التعليم (دراسة تنبؤية)، مجلة دراسات وبحوث التربية النوعية، المجلد السابع، العدد الثاني. ص: 406-456.
- [13] العناز، هنوف محمد. (2021)، السمات الشخصية المميزة لموهبة ريادة الأعمال في ضوء العوامل الخمس الكبرى للشخصية لدى رواد الأعمال بالمملكة العربية السعودية، المجلة العربية لعلوم الإعاقة والموهبة المجلد الخامس، العدد 17. ص: 301-340.
- [14] عيش، سحر محمد الرفاعي. (2023)، القيم الاجتماعية دراسة ميدانية، الجمعية المصرية للقراءة والمعرفة، عضو الجمعية الدولية للمعرفة ILA، مجلة القراءة والمعرفة، المجلد 23، العدد 256. ص: 219-245.
- [15] القيسي، ندا مهدي، والحوري، عكلة سليمان. (2020)، القيم الرياضية وعلاقتها بسمات الشخصية للاعبين المنتخب الوطني العراقية، مجلة المستنصرية لعلوم الرياضة، وقائه المؤتمر الدولي الثاني (الانتقاء في المجال الرياضي) 8-9-10/2020. ص: 115-127.
- [16] الكردي، موسى بن محمد. (2014)، تأثير السمات الشخصية الخمس الكبرى والاستقلالية كخاصية من خصائص الوظيفة على الالتزام الوظيفي، مجلة جامعة القدس المفتوحة للأبحاث والدراسات الإدارية والاقتصادية- المجلد الأول، العدد 3. ص: 85-112.
- [17] كروم، بشير، والنحوي، طاهر. (2015)، "دور ممارسة الأنشطة البدنية والرياضية في تنمية بعض القيم الأخلاقية." مجلة الإبداع الرياضي، العدد 18. ص: 58-72.
- [18] المديبولي، اسلام علي يحيى. (2024)، تغيرات القيم الاجتماعية لطلاب كمية التربية الرياضية بالقاهرة-جامعة الازهر عند دراسة الجمناز، مجلة تطبيقات علوم الرياضة، العدد 120، الجزء الأول. ص: 110-132.
- [19] مقرر الأخلاق. كلية التربية البدنية وعلوم الرياضة. الجامعة المستنصرية.
- [20] نصار، علي احمد علي احمد. (2021)، السمات الشخصية وعلاقتها بالكفاءة المهارية لدى منقذى السباحة، جامعة بنها-كلية التربية الرياضية-مجلة التربية البدنية وعلوم الرياضة، المجلد 28، العدد 1. ص: 1-23.
- [21] نواره، خالد. (2016)، مكانة القيم الرياضية في الكتاب المدرسي للتعليم الابتدائي، المجلة العلمية للبدنية والرياضية، العدد الخامس عشر. ص: 95-116.
- [22] نواره، خالد. (2019)، دور حصة التربية البدنية والرياضية في تنمية القيم الرياضية لدى تلاميذ الطور المتوسط، أطروحة دكتوراه، معهد التربية البدنية والرياضية دالي إبراهيم الجزائر.



أثر تدريب تحمل الدماغ (BET) في تحمل السرعة ودقة الضربة المسقطة الامامية المستقيمة للاعبين بالريشة الطائرة

م.د. عمر حسام الدين صلال¹ م.م. غفران قاسم عبد الواحد² م.د. جواد حليم كاظم³

كلية التربية البدنية وعلوم الرياضة، جامعة بابل العراق^{3 1}

مديرية تربية بابل، بابل، العراق²

(¹ phy536.omar.husam@uobabylon.edu.iq)

المستخلص: هدف البحث الى التعرف على تأثير تدريبات تحمل الدماغ (BET) في تحمل السرعة ودقة الضربة المسقطة الامامية المستقيمة للاعبين بالريشة الطائرة. واستخدم الباحثين المنهج التجريبي الذي يلاءم مشكلة البحث. استخدم الباحثين الحصر الشامل لمجتمع البحث والبالغ (10) لاعبين، إذ اشتمل المجتمع على اللاعبين المتقدمين لنادي المحاويل الرياضي، وتم توزيعهم بالتساوي على مجموعتي البحث التجريبية والضابطة بالطريقة العشوائية. ومن أجل ضبط المتغيرات التي قد تؤثر في نتائج البحث عمل الباحثين على تجانس عينة البحث ومذلك التكافؤ بين مجموعات البحث .

اجريت التجربة الرئيسية على عينة البحث في يوم الاربعاء الموافق 2025/2/5 وانتهت يوم الأربعاء بتاريخ 2025/3/26. وعلى وفق ما يأتي: نفذت التدريبات بواقع (3) وحدات بالأسبوع ولمدة (8) اسابيع و(24) وحدة تدريبية واستغرق زمن التدريب (50-90 دقيقة). واستخدم الباحثين الحقيبة الاحصائية (SPSS) لمعالجة البيانات احصائياً. وتوصل الباحثين الى الاستنتاجات منها: أظهرت تدريبات تحمل الدماغ (BET) والبدني المهاري فعالية واضحة في تطوير مؤشرات الأداء المهاري دقة الضربة المسقطة الامامية لدى اللاعبين، واسهمت في تقليص زمن تحمل السرعة. واوصى الباحثين باستخدام تدريب تحمل الدماغ (BET) ضمن الجلسات التدريبية، نظراً لأهميتها في تطوير جودة الأداء الفني والحركي. **الكلمات المفتاحية:** تدريب تحمل الدماغ (BET) - تحمل السرعة - الضربة المسقطة الامامية.

1-المقدمة:

ان التطور السريع في تحقيق المستويات الرياضية العالية في شتى مجالات الرياضة يسير متواكباً مع تكنولوجيا علوم التدريب الرياضي والارتقاء بهذا المستوى لم يكن يأتي من فراغ بل خطى التدريب الرياضي خطوات واسعة في طريق العلم، وتوسع في استخدام العلوم المرتبطة التي تؤثر في عملياته، لذلك فما زالت الجهود مستمرة نحو مزيد من الفهم الاعمق لما تتضمنه اسس وقواعد ومفهوم علم التدريب الرياضي من اجل رفع مستوى الحالة التدريبية وبلوغ المستويات العالية، ويستلزم ذلك القاء الضوء على كل ما هو جديد ومستحدث في مجال التدريب وتطبيقاته، والمدرّب القوي الناجح يستمد قوته ونجاحه من العلم، واذا رغب المحافظة على ذلك وجب عليه الاطلاع دائماً على كل ما هو جديد، وان يتخذ من ذلك العلم مرشداً يستنير به خلال عملة في مجال التدريب.

تعد رياضة الريشة الطائرة من الرياضات التنافسية التي تجمع بين المتطلبات البدنية والذهنية المتقدمة، فهي ليست مجرد رياضة تعتمد على قابلية أو قابليتين فحسب، بل تعتمد بدرجة كبيرة على واتخاذ القرار وسرعة رد الفعل والتوافق والتركيز والتوقع والخ. ومع زيادة مستوى التنافس وتطور أساليب اللعب، أصبح من الضروري أن يعد اللاعب ليس فقط اعداداً بدنياً، بل على التحكم في القابليات الذهنية والعقلية أيضاً.

وفي ظل التطور المستمر للمشهد الرياضي، إذ يُعدّ التوازن بين الأداء البدني والحدة الذهنية أمراً بالغ الأهمية، تظهر طرائق جديدة في التدريب المعرفي بين حينٍ وآخر. ومن بين هذه الطرائق هي تدريب تحمل الدماغ الذي نُشر مؤخراً في مقالات عدة. إذ دُكر تدريب تحمل الدماغ (Brain Endurance Training) ، في دراسة نُشرت في المجلة الدولية لعلوم وظائف الأعضاء والأداء الرياضي. يمزج تدريب تحمل الدماغ بين الجهد البدني والمهام الذهنية الصعبة لتطوير المرونة الذهنية والتحمل، مما يعزز الأداء الذهني والبدني وخاصةً عند الشعور بالتعب. ويهدف إلى زيادة مقدرة الدماغ على تحمل التعب الذهني، وهو أمر بالغ الأهمية

لاستمرار التركيز واتخاذ القرارات والأداء الرياضي العام لدى اللاعبين (خيسوس دياز غارسيا وآخرون: 2023، ص59).

التعب الذهني حالة نفسية بيولوجية تُحفّزها الجهود الذهنية المتواصلة وتؤثر على المعايير الذاتية والأداء والاستجابات الفسيولوجية. وهو يُضعف الأداء الرياضي في مختلف التخصصات. قد تُخفف الفروق الفردية في قابلية التعب الذهني واللياقة البدنية من آثار التعب الذهني. تشير الأدلة الأولية إلى أن رياضي التحمل أكثر مقدرة على التكيف مع انخفاض الرغبة في بذل الجهد الذهني الناتج عن التعب الذهني. يهدف تدريب تحمل الدماغ (BET) إلى تعزيز مقاومة التعب الذهني من خلال الجمع بين التدريب المعرفي والبدني. يستخدم يهدف تدريب تحمل الدماغ عادةً تصميمات ثنائية المهام (جهد ذهني وبدني متزامن)، والتي تبدو أكثر فعالية من تصميمات المهام المتسلسلة. غالباً ما تستهدف المهام المعرفية المُضمنة في تدريب التحمل الذهني الوظائف التنفيذية مثل الانتباه المُستمر والتحكم المُثبط (ناتالي اندريه وآخرون 2025). تعمل هذه الطريقة بثلاثة اساليب وهي التدريب المتزامن عند أداء مهمة ذهنية أثناء أداء التمرينات البدنية مثل أداء مهمة الذاكرة العاملة أثناء الركض. وما بعد التدريب إكمال مهمة ذهنية تتطلب جهداً ذهنياً مباشرةً بعد جلسة تدريب بدني لبناء قابلية تحمل التعب الذهني. وما قبل التدريب عند أداء تدريب ذهني قبل ممارسة التمارين البدنية لتحضير الدماغ للجلسة التالية.

ووفقاً لما تم ذكره، أن أهمية البحث تكمن في ان تدريب تحمل الدماغ (Brain Endurance Training)، تعد اول دراسة تتناول هذا الموضوع في مجال رياضة الريشة الطائرة. اضافة الى انه يساعد اللاعبين على اداء الواجبات الحركية تحت ظروف متغيرة ومختلفة، ويتمكن اللاعبون من مجابهة الظروف التي يتعرضون لها اثناء أشواط المباراة وبشكل جيد، اضافة الى تطوير تحمل السرعة ودقة اداء الضربة المسقطة الامامية المستقيمة.

مشكلة البحث:

من خلال خبرة الباحثين كونهم لاعبين سابقين ومدربين مشاركين

2-إجراءات البحث:

2-1 منهج البحث: استخدم الباحثون المنهج التجريبي الذي يلاءم مشكلة البحث، وهو التصميم التجريبي ذو المجموعتين المتكافئتين المستقلتين الضابطة والتجريبية ذات الاختبار القبلي والبعدي.

2-2 مجتمع البحث وعينته: استخدم الباحثين الحصر الشامل لمجتمع البحث والبالغ (10) لاعبين، إذ اشتمل المجتمع على اللاعبين المتقدمين لنادي المحاول الرياضي، وتم توزيعهم بالتساوي على مجموعتي البحث التجريبية والضابطة بالطريقة العشوائية.

2-3 وسائل جمع المعلومات والأجهزة والأدوات

المستخدمة: (شبكة الانترنت، المصادر والمراجع العربية والأجنبية، الاختبارات والقياسات، ساعات توقيت الكترونية نوع (CASIO) يابانية الصنع، ملعب ريشة طائرة وملحقاته (قوائم، شبك) عدد (1)، مضارب (yonex) عدد (20)، ريش بلاستيك (yonex) عدد (4) علبة).

2-4 إجراءات البحث الميدانية:

2-4-1 الاختبارات المستخدمة في البحث:

2-4-1-1 اختبار دقة الضربة المسقطة الامامية المستقيمة (تامر رأفت السيد، ص100):

الغرض من الاختبار: قياس دقة الضربة المسقطة الامامية المستقيمة

الأدوات المستخدمة: ملعب ريشة طائرة مضربين، خمس ريش، ثلاث مستطيلات متداخلة من الشريط اللاصق المستطيل الأصغر 132 سم 25 سم والمستطيل المتوسط 165 سم 50 سم والمستطيل الأكبر 198 سم 75 سم، تلتصق المستطيلات الثلاث على الزاوية الأمامية اليمنى للملعب مربع طول ضلعه 75 سم بلسق على الزاوية الأمامية اليمنى للملعب للاعب.

في بطولات التصنيف العام والدوري الممتاز، لاحظوا أن اللاعبين يتميزون بأدائهم الجيد للمهارات الفنية الأساسية وبالتحديد الضربة المسقطة الامامية، إلا أن أداءهم يتراجع في ظروف المنافسة الفعلية بسبب ضعف التحمل الذهني، إذ أن اللاعب يتحرك بسرعة ولمرات عدة طوال المباراة وتحت ظروف صعبة ومتغيرة، وهذا ما ينعكس سلباً على تحملهم وعلى دقة الضربة المسقطة الامامية. ومن هنا نجد أن هنالك فجوة بين الإعداد البدني والمهاري والذهني، وهو ما قد يُضعف من جودة الأداء بشكل عام للاعب.

هدفا البحث:

1- التعرف على تأثير تدريبات تحمل الدماغ (BET) في تحمل السرعة ودقة الضربة المسقطة الامامية المستقيمة للاعبين بالريشة الطائرة.

2- التعرف على الفروق بين الاختبارات البعيدة بين المجموعتين الضابطة التجريبية في تحمل السرعة ودقة الضربة المسقطة الامامية المستقيمة للاعبين بالريشة الطائرة.

فروض البحث:

1- هنالك فروق ذات دلالة احصائية بين نتائج الاختبارات القبلية والبعيدة لدى افراد المجموعة الضابطة في المتغيرات قيد الدراسة بالبحث.

2- هنالك فروق ذات دلالة احصائية بين نتائج الاختبارات القبلية والبعيدة لدى افراد المجموعة التجريبية في المتغيرات قيد الدراسة بالبحث.

3- هنالك فروق ذات دلالة احصائية بين نتائج الاختبارات البعيدة لدى افراد المجموعتين الضابطة والتجريبية في المتغيرات قيد الدراسة بالبحث.

مجالات البحث:

المجال البشري: لاعبو نادي المحاول الرياضي المتقدمين.

المجال الزماني: من 2025/1/19 لغاية 2025/6/5.

المجال المكاني: القاعة الرياضية في نادي المحاول الرياضي، محافظة بابل.

طريقة الأداء:

- 1- يقف المختبر في منتصف الملعب، كما يقف اللاعب في منتصف الملعب المقابل.
- 2- يقوم المختبر بضرب الريشة للأعلى تجاه الزاوية اليمنى لملعب اللاعب بحيث تسمح للاعب بأداء المهارة بيسر، يقوم اللاعب بالتحرك تجاه الريشة للقيام بضرب الريشة مسقطة أمامية مستقيمة تجاه المستطيلات الثلاثة).

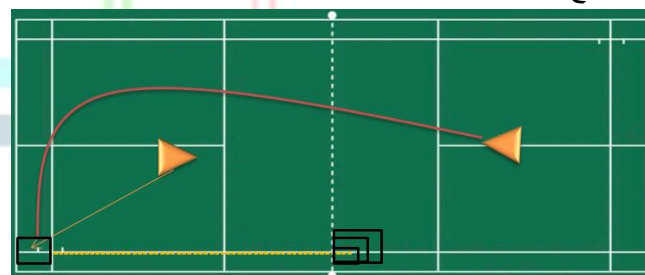
شروط الأداء:

- 1- يسمح للاعب بأداء خمسة محاولات.
- 2- يجب أن تلمس قدمي اللاعب أو إحدهما المربع الملصق في الزاوية. وإذا لم يتم ذلك تعاد المحاولة مرة أخرى.

التسجيل:

- 1- يسجل للاعب المحاولات الخمسة بحيث إذا سقطت الريشة في المربع الأصغر يحصل اللاعب على (3) ثلاث نقاط، وإذا سقطت الريشة في المربع المتوسط يحصل اللاعب على (2) نقطتين، وإذا سقطت الريشة في المربع الأكبر يحصل اللاعب على (1) نقطة واحدة، ويحصل اللاعب على صفر إذا سقطت الريشة خارج هذه المربعات.

- 2- تجمع للاعب نتيجة المحاولات الخمسة.



2-1-4-2 اختبار تحمل السرعة (قيس ناجي عبد الجبار

وبسطوسي احمد، ص 363):

اسم الاختبار: ركض 150 متراً من بداية العالية

الغرض: قياس تحمل السرعة.

اجراء الاختبار: تحدد مسافة الركض (150) متراً من خط البداية

الى خط النهاية.

التسجيل: احتساب الزمن المستغرق الركض مسافة (150) متراً.

2-4-2 التجربة الاستطلاعية: لغرض معرفة النقاط

السلبية والظروف التي ستواجه العمل، أجرى الباحثين التجربة الاستطلاعية يوم الثلاثاء الموافق 2025/1/28، الساعة العاشرة صباحاً في القاعة المغلقة في نادي المحاويل الرياضي. على اللاعبين اثنين من خلال اختبار دقة مهارة الضربة المسقطة الامامية المستقيمة واختبار تحمل السرعة.

2-4-3 الاختبارات القبلية: اجريت الاختبارات القبلية لعينة

البحث في يوم الاحد الموافق 2025/2/2، القاعة المغلقة في نادي المحاويل الرياضي. إذ اجري اختبار دقة مهارة الضربة المسقطة الامامية المستقيمة، وبعده اجري تحمل السرعة.

ومن أجل ضبط المتغيرات التي قد تؤثر في نتائج البحث لجأ

الباحثين للتحقق من تجانس عينة البحث في المتغيرات المدروسة،

وكما مبين في الجدول (1).

الجدول (1) تجانس أفراد العينة.

الوصف الاحصائي المتغيرات	وحدة القياس	المجموعة التجريبية الاولى		المجموعة التجريبية الثانية		قيمة Leven	قيمة sig	الدالة
		ع	س	ع	س			
العمر الزمني	شهر	17.800	0.447	17.400	0.894	1.442	0.267	غير معنوي
العمر التدريبي	شهر	79.200	6.572	76.800	6.572	0.000	1.000	غير معنوي
الطول	سم	170.600	5.770	169.400	4.979	0.112	0.747	غير معنوي
الكتلة	كغم	62.400	6.730	62.200	4.764	0.274	0.615	غير معنوي

حجم العينة (10) مستوى الدلالة (0.05)

وتأكد الباحثين من تكافؤ المجموعتين الضابطة والتجريبية. إذ

استخدم اختبار (T-test) للعينات المستقلة بين المجموعتين. وكما

مبين في الجدول (2).

الجدول (2) تكافؤ أفراد العينة لمتغيرات البحث.

الوصف الاحصائي المتغيرات	وحدة القياس	المجموعة التجريبية		المجموعة الضابطة		قيمة T المحسوبة	قيمة sig	الدالة
		ع	س	ع	س			
تحمل السرعة	ثانية	29.31	0.819	29.37	0.719	0.131	0.546	غير معنوي
المسقطة الامامية المستقيمة	درجة	7.40	0.547	6.80	0.447	1.897	0.252	غير معنوي

حجم العينة (10) مستوى الدلالة (0.05)

3- عرض النتائج ومناقشتها وتحليلها:

3-1 عرض وتحليل نتائج الاختبارات القبلية والبعدية

لمجموعتي البحث التجريبية والضابطة ومناقشتها:

الجدول (3) الأوساط الحسابية والانحرافات المعيارية وقيمة (T) المحسوبة للاختبار القبلي والبعدى للمتغيرات المدروسة لعينة البحث وكلتا المجموعتين (الضابطة والتجريبية).

المتغيرات الاحصائية المجاميع	الاختبار وحدة القياس	قبلي	بعدي	T قيمة المحسوبة	قيمة sig	الدالة الاحصائية
المجموعة الضابطة	تحميل السرعة	ع	س	ع	س	معنوي
		29.37	0.719	29.130	0.889	
المجموعة التجريبية	تحميل السرعة	ع	س	ع	س	معنوي
		29.31	0.819	27.80	0.453	
المجموعة الضابطة	المسقة الامامية	ع	س	ع	س	معنوي
		6.80	0.447	8.400	1.140	
المجموعة التجريبية	المسقة الامامية	ع	س	ع	س	معنوي
		7.40	0.547	12.40	1.673	

معنوي عند مستوى دلالة $\geq (0.05)$ وعند درجة حرية 4

3-2 عرض ومناقشة نتائج الاختبارات القبلية والبعدية

لمجموعتي البحث:

تشير نتائج الدراسة وجود فروق دالة إحصائية بين أفراد المجموعتين الضابطة والتجريبية في جميع المتغيرات المدروسة (تحميل السرعة، الضربة المسقة الامامية المستقيمة)، وذلك لصالح المجموعة التجريبية التي خضعت لتدريبات تحميل الدماغ. أظهرت نتائج جدول (3) أن أفراد المجموعة التجريبية حققوا تطوراً معنوياً ملحوظاً في تحميل السرعة، إذ بلغت قيمة (T) المحسوبة (7.661) بمستوى دلالة (0.002) وهو اقل من (0.05) ما يدل على وجود فرق معنوي بين الاختبارين القبلي والبعدى لصالح الاختبار البعدى، مما يشير إلى تأثير كبير لتدريبات تحميل الدماغ مقارنة بالمجموعة الضابطة التي لم تخضع لتدريبات تحميل الدماغ، والتي سجلت قيمة (T) المحسوبة (3.016)، هذه النتائج تعكس الدور الفاعل لتدريبات تحميل الدماغ في رفع كفاءة الأداء الحركي والذهني من خلال تقليل مستويات التوتر والضغط النفسي وتعزيز التحمل والمرونة الذهنية أثناء الأداء (ناتالي أندريه وآخرون 2025).

أما بالنسبة لمتغير دقة الضربة المسقة الامامية المستقيمة، فقد

2-4-4 التجربة الرئيسة: أجريت التجربة الرئيسة على عينة

البحث في يوم الاربعاء الموافق 2025/2/5 وانتهت يوم الأربعاء بتاريخ 2025/3/26. قام الباحثين بإعداد وتنظيم تدريبات تحمل الدماغ استناداً على المصادر العلمية. وعلى وفق التالي:

- نفذت التدريبات بواقع (3) وحدات بالأسبوع ولمدة (8) اسابيع و(24) وحدة تدريبية.

- طبقت التدريبات في الجزء الرئيسي من الوحدة التدريبية.

- استخدمت طريقة التدريب الفترية.

- استغرق زمن التدريب (50-90 دقيقة).

- استخدم الباحثين الاسلوبين المتزامن وما بعد التدريب في تطبيق تدريبات تحميل الدماغ مع التمرينات البدنية والمهارية.

- بالنسبة الى الراحة كانت كافية لاستعادة الشفاء والبدء بالتمرين الثاني، إذ راعى الباحثين الأسس العلمية بين مكونات الحمل التدريبي.

- استخرج متوسط الشدة للمجموعة التجريبية لتوحيد الشدة وكذلك التدرج في زيادة الشدة اسبوعياً إذ استخدم الباحثين مبدأ التدرج بالحمل.

- احتسبت الشدة من خلال المعادلة التالية:

احسن انجاز $\times 100$

الزمن المطلوب =

النسبة المئوية المطلوب

2-4-5 الاختبارات البعدية: أجريت الاختبارات البعدية لعينة

البحث في يوم السبت الموافق 2025/3/29، القاعة المغلقة في نادي المحاول الرياضي، إذ اجري اختبار دقة مهارة الضربة المسقة الامامية المستقيمة وبعده اجري اختبار تحميل السرعة، وحرص الباحثين على ان تكون الظروف مشابهة للاختبار القبلي من حيث الزمان والمكان والأجهزة المستخدمة.

2-5 الوسائل الاحصائية: استخدم الباحثون الحقيبة

الاحصائية (SPSS) لمعالجة البيانات احصائياً.

المتكررة. ويعزو الباحثين تطور تحمل السرعة لدى المجموعة التجريبية إلى استخدام تدريبات تحمل الدماغ (BET) التي مزجت بين التحفيز الذهني والبدني، والتي حسّنت المقدرة على تحمل التعب والأداء عند أداء الواجبات بعد مهمة ذهنية طويلة (خيسوس دياز غارسيا و توماس غارسيا، 2025).

وأن التطور الذي ظهر في متغير دقة الضربة المسقطة الامامية المستقيمة بشكل ملحوظ نتيجة تركيز التمرينات على اساليب التحكم الحركي الدقيق، وتدرّبات تحمل الدماغ التي عززت من التركيز المستمر، إذ أن أداء اللاعب للضربات وتحت ظروف متغيرة وصعبة كانت دقيقة ومؤثرة، وذلك من خلال تركيز اللاعب على ضرب الريشة الى زوايا ومناطق تجعل اللاعب المنافس من الصعوبة الوصول اليها. وهذا يتفق مع ما توصلت إليه دراسة (وينغ وآخرون، 2019) " التي أكدت أن التمارين التي تجمع بين الجانب البدني والتحفيز الذهني تؤدي إلى تطوير الدقة في تنفيذ المهام الحركية المختلفة " (وينغ وآخرون: 2019، ص123)، إذ تميزت المجموعة التجريبية بزيادة ملحوظة في المقدرة على التحمل الذهني، والذي يعد جانباً مهماً للأداء الرياضي المتميز، إذ أظهرت الأبحاث أن التمرينات التي تتضمن تحديات معرفية وحركية متزامنة تسهم في تعزيز التركيز وتقليل تشتت الذهني، مما يسمح للاعبين بالحفاظ على جودة أدائهم لفترات أطول وهذا ما اكده (عمر حسام الدين، 2022) إذ يرى أن " التركيز هو مقدرة اللاعب على إبعاد أي تشويش خارجي، وتتضمن الممارسة الذهنية مراجعة مواقف اللعبة مراراً وتكراراً في ذهنك " (عمر حسام الدين: 2022، ص87).

اما فيما يخص المجموعة الضابطة التي خضعت للتدريبات الاعتيادية تطوراً طفيفاً في تحمل السرعة ودقة الضربة المسقطة الامامية المستقيمة، ويمكن تفسير هذا التطور الى أن التدريبات التقليدية اعتمدت على أنشطة مألوفة ومتكررة مما اسهمت في تعزيز الجانب المهاري المرتبط بشكل مباشر بالأداء. كما أن اعتياد الممارسين على هذا النوع من التدريبات قد ساعد على تقليل تشتت وزيادة التركيز أثناء تنفيذ الواجبات الحركية، الأمر الذي

أظهرت المجموعة التجريبية أيضاً تحسناً معنوياً، إذ بلغت قيمة (T) المحسوبة (7.906) بمستوى دلالة (0.001) وهو اقل من (0.05) ما يدل على وجود فرق معنوي بين الاختبارين القبلي والبعدي لصالح الاختبار البعدي، في حين سجلت المجموعة الضابطة قيمة (T) المحسوبة مقدارها (3.138)، وهو ما يشير إلى تطور في المقدرة على تنفيذ الضربات بدقة تحت الضغط والظروف الصعبة. إذ أن التحمل مهم في الريشة الطائرة عندما تكون لائقاً يمكنك الاستشفاء بشكل أسرع بين النقاط، والأداء بكفاءة لفترة أطول أثناء المباريات الطويلة والمقاربة (عمر حسام الدين، 2023، ص74).

أن نتائج هذه الدراسة تتفق مع ما توصلت إليه دراسة (دالواي وآخرون، 2024)، التي " بينت أن تطبيق تدريبات تحمل الدماغ (BET) أدى إلى تحسن كبير في أداء التمارين الديناميكية مثل الضغط والبلانك في مجموعة تجريبية مقارنة بمجموعة ضابطة، مما يدعم فعالية الدمج بين تحمل الدماغ والتدريب البدني دون التركيز على الجوانب النفسية التقليدية " (دالواي وآخرون: 2024، ص53). ويعزو الباحثين هذا التطور إلى أهمية دمج التدريبات الذهنية والبدنية في جلسات تدريب الريشة الطائرة، على وجه الخصوص أن هذه الرياضة تتطلب السرعة في الحركة والتنقل داخل الملعب لفترات طويلة نسبياً وأداء الضربات المختلفة منها الضربة المسقطة الامامية المستقيمة في ظروف تنافسية ذات طابع ضاغط. إذ يرى (عمر حسام الدين، 2023) " أن يكون اللاعب قادراً على استخدام نفس العضلات مراراً وتكراراً، ومن الأفضل ضرب الريشة بنفس القدر من السرعة في بداية المباراة وفي نهايتها " (عمر حسام الدين: 2023، ص32).

كما وظهرت نتائج جدول (3) أن تدريبات تحمل الدماغ (BET) كانت ذات أثر فعال في تطوير الجوانب البدنية والمهارية، سيما في تحمل السرعة إذ يعد متغير تحمل السرعة أحد أهم المؤشرات في الأداء البدني والذهني، إذ يعتمد على الانتقال من المنطقة الامامية الى المنطقة الخلفية وبالعكس بسرعة عالية ولمرات متكررة أثناء النقطة الواحدة وهذا ما يتطلب التحمل لهذه الانتقالات

انعكس إيجاباً على نتائجهم ولو بشكل محدود.

3-3 عرض وتحليل ومناقشة نتائج الفروق بين

الاختبارات البعدية للمجموعتين التجريبية والضابطة:

الجدول (4) الأوساط الحسابية والانحرافات المعيارية وقيمة (T) المحسوبة للاختبار البعدي لمجموعتي البحث في المتغيرات قيد الدراسة

ت	الاختبارات	وحدة القياس	التجريبية		الضابطة		قيمة T	SIG	نوع الدلالة
			ع	س	ع	س			
1	تحمل السرعة	ثانية	27.80	0.453	29.130	0.889	2.969	0.018	معنوي
2	المسقط الامامية المستقيمة	درجة	12.40	1.673	8.400	1.140	4.417	0.002	معنوي

معنوي عند مستوى دلالة $(0.05) \geq$ وعند درجة حرية 8

أظهرت نتائج الجدول (4) وجود فروق ذات دلالة إحصائية بين أفراد المجموعة التجريبية والمجموعة الضابطة في المتغيرات قيد الدراسة (تحمل السرعة، دقة المسقط الامامية المستقيمة). وجاءت هذه الفروق لصالح المجموعة التجريبية، التي خضعت لتدريبات تحمل الدماغ (BET) يعتمد على تطوير التحمل الذهني والبدني والمهاري في رياضة الريشة الطائرة.

في ما يخص متغير تحمل السرعة سجلت المجموعة التجريبية متوسطاً أقل في الزمن (27.80) مقارنة بالمجموعة الضابطة (29.130)، مما يدل على تطور تحمل السرعة. وقد كانت قيمة (T) المحسوبة (2.969) وهي قيمة دالة إحصائية عند مستوى (0.05)، وهو ما يؤكد وجود فرق دال إحصائياً، ويعزو الباحثين هذا التطور إلى أن التدريب الذي ركز على التحمل الذهني والبدني ساهم في رفع جودة الجهاز العصبي العضلي والتحمل الذهني والثبات الانفعالي وهي من المتطلبات الأساسية في رياضة الريشة الطائرة خاصة في مواجهة ظروف تتطلب اداء تحركات وتقلات سريعة متكررة واداء الضربات بدقة تحت ضغط المنافسة وهذا ما اكده (ستالانو وآخرون: 2022، ص98).

أما فيما يخص متغير دقة الضربة المسقط الامامية المستقيمة والقطرية حققت المجموعة التجريبية متوسطاً أعلى في الضربة المسقط المستقيمة (12.40) مقارنة بالمجموعة الضابطة (8.400)، وقد كانت قيمة (T) المحسوبة (2.758) وهي قيمة دالة إحصائية عند مستوى معنوية (0.05). ويعكس هذا التطور دور تدريبات تحمل الدماغ في تطوير التوافق الحركي ودقة التوجيه

أثناء الأداء، إضافة إلى مساهمة التحمل الذهني في تعزيز التركيز والثبات الانفعالي، مما يسمح بأداء الضربات بدقة أفضل حتى في ظل ضغط المنافسة. تشير هذه النتائج بوضوح إلى أن تدريبات تحمل الدماغ والبدني والمهاري كانت أكثر فعالية في تطوير الأداء المهاري للاعبين، وقد اسهم التكامل بين مكونات التدريب في تطوير تحمل السرعة والدقة الضربة المسقط الامامية، وهو ما يؤكد أهمية تصميم مناهج تدريبية متكاملة تلبي احتياجات اللاعبين من جميع الجوانب (كرار طالب مسلم: 2025، ص56).

4-الخاتمة:

وفقاً لتحليل النتائج ومناقشة الفروق بين المجموعتين التجريبية والضابطة، يمكن استخلاص الاستنتاجات التالية:

1- أظهرت تدريبات تحمل الدماغ (BET) والبدني المهاري فعالية واضحة في تطوير مؤشرات الأداء المهاري دقة الضربة المسقط الامامية لدى اللاعبين.

2- اسهم تدريب تحمل الدماغ (BET) في تقليص زمن تحمل السرعة.

3- ثبت أن مزج تدريب تحمل الدماغ (BET) مع البدني والمهاري يعزز من كفاءة الأداء تحت الضغط، وهي نقطة ضرورية في رياضة الريشة الطائرة التي تتطلب قرارات سريعة ولمرات متكررة في ظروف تنافسية.

بناءً على ما تم التوصل إليه من نتائج، توصي الدراسة بالتالي:

1- ضرورة اعتماد مناهج تدريبية شاملة تدمج بين التحمل الذهني والتحمل البدني والتدريب المهاري في تطوير مهارات اللاعبين في مختلف الأعمار والمستويات.

2- استخدام تدريب تحمل الدماغ (BET) ضمن الجلسات التدريبية، نظراً لأهميتها في تطوير جودة الأداء الفني والحركي.

3- تأهيل المدربين ليكونوا قادرين على تنفيذ مناهج تدريبية تحتوي على مكونات ذهنية وبدنية وفنية متكاملة، بما يتماشى مع متطلبات رياضة الريشة الطائرة الحديثة.

4- ينصح بإجراء دراسات مشابهة على عينات مختلفة (لاعبين

ولاعبا المنتخب الوطني ولمختلف الفئات العمرية، للتأكد من تعميم النتائج).

المصادر:

- [1] نامر رأفت السيد؛ تصميم مجموعة اختبارات لقياس الاداء المهاري للاعبي الريشة الطائرة: (رسالة ماجستير، جامعة حلوان، 2003).
- [2] بول رويترت وآخرون؛ التكيف الكامل للتنس، (ترجمة) عمر حسام الدين صلال: (العراق، دار الفرات للثقافة والاعلام، 2023).
- [3] توني كريس؛ الريشة الطائرة خطوات الى النجاح، ج2، (ترجمة) عمر حسام الدين صلال: (العراق، دار الفرات للثقافة والاعلام، 2022).
- [4] قيس ناجي عبد الجبار ويسطويسي احمد؛ الاختبارات ومبادئ الاحصاء في المجال الرياضي: (بغداد، ب ط ب س).
- [5] كرار طالب مسلم؛ أثر تدريبات التحمل العقلي وفقاً لنموذج (BET) في سرعة الاستجابة ودقة اللمس بحركة الطعن للمبارزين بسلاح الشيش: (مجلة أبحاث العلوم الإنسانية والاجتماعية (IHSSR)، المجلد 4، العدد 4، 2025).
- [6] Neil Dallaway, Hannah Mortimer, Amy Gore(2024); Brain Endurance Training Improves Dynamic Calisthenic Exercise and Benefits Novel Exercise and Cognitive Performance: Evidence of Performance Enhancement and Near Transfer of Training.
- [7] Wang, C., et al. (2019). The effect of combined cognitive and physical training on executive function and motor skills in athletes. *Frontiers in Psychology*, 10, 2176.
- [8] Nathalie André, at all (2025): Brain endurance training as a strategy for reducing mental fatigue, *Frontiers in Psychology*.
- [9] Jesús Díaz-García at all (2023): Brain endurance training improves shot speed and accuracy in grassroots padel players, *Journal of Science and Medicine in Sport*.
- [10] Staiano, Walter at all (2022): Brain Endurance Training improves endurance and cognitive performance in road cyclists, *Journal of Science and Medicine in Sport*.

الملاحق:

الملحق (1) يوضح نموذج وحدة تدريبية

اليوم: الاربعاء

الاسبوع: الاول

زمن التدريبات: 1:3 ساعة

التاريخ: 2025/2/5

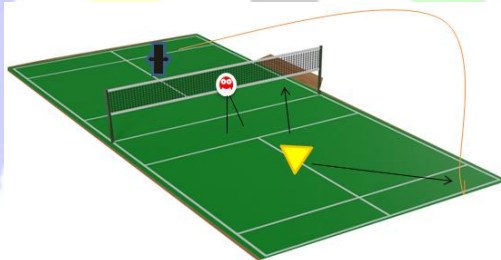
الهدف: تحمل السرعة ودقة الضربة المسقطة الامامية المستقيمة

شدة التمرينات: 70-85 %

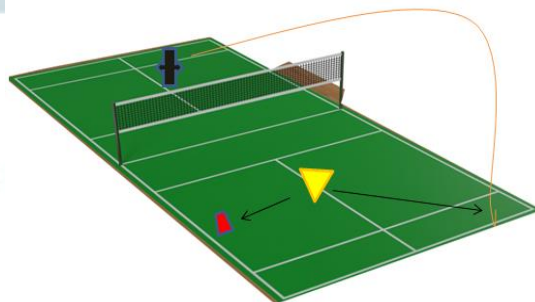
ت	التمرين	الحمل التدريبي						الزمن الكلي للتمرين	
		الشدة	زمن الاداء	الحجم		الراحة			
				تكرار	مجموعة	تكرار	مجموعة		
1	تمرين رقم 1	70%	1 د	-	4	-	1د	2د	9 د
2	تمرين رقم 2	80%	1 د	-	4	-	1د	2د	9 د
3	تمرين رقم 3	80%	1 د	-	4	-	1د	2د	9 د
4	تمرين رقم 4	75%	1 د	3	3	30 ث	1 د	2 د	16 د
5	تمرين رقم 6	80%	4 د	-	2	-	1 د	2 د	11 د
6	تمرين رقم 5	85%	1 د	-	5	-	1 د	-	9 د

الملحق (2) يوضح وصف التمارين

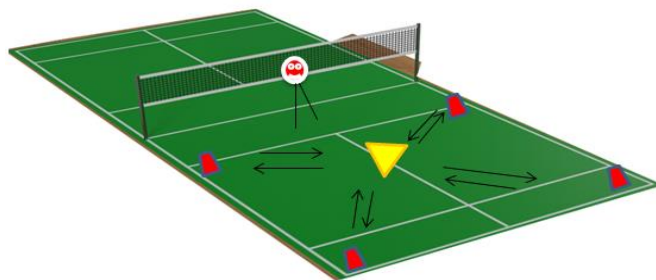
1- يقف اللاعب في منتصف الملعب ثم يتحرك للخلف وأداء ضربة مسقطة امامية مستقيمة، ثم يتحرك للأمام ويلمس الشبكة، الجهاز اللوحي امام الشبكة يظهر على الشاشة معادلة رياضية مثلاً $6 \times 3 = ?$ على اللاعب ان يجيب اثناء الاداء.



2- يقف اللاعب في منتصف الملعب ثم يتحرك الى الجانب الايسر ويلمس المخروط بالمضرب ويرجع الى المنتصف ثم التحرك الى الخلف وأداء ضربة مسقطة امامية، يقوم المدرب بذكر كلمة بصوت واضح واللاعب يرد بكلمة معاكسة.



3- يقف اللاعب في منتصف الملعب ثم يتحرك الى الامام ويلمس المخروط الايمن ثم يرجع الى المنتصف، بعدها يتحرك الى الامام ويلمس المخروط الايسر وهكذا. الجهاز اللوحي يعدها الالوان لكن كل لون مكتوب بلون مغاير، مثلاً تظهر كلمة لون احمر لكن مكتوبة باللون الاسود، فعلا اللعب ان يذكر اللون الاسود.



4-الركض حول القاعة، يقوم اللاعب بطرح 3 ارقام من رقم 100.

5-رمي كرة تنس على الحائط ومسكها بيد مختلفة كل مرة، الزميل يذكر كلمة واللاعب يذكر مرادف لها.
اكتب تنازليا من 1000 بطرح 4 لمدة 3 دقائق، بعدها اداء مهارة الضربة المسقطة الامامية المستقيمة.



فاعلية استخدام استراتيجية الكرسي الساخن على تعلم بعض مواد القانون بكرة القدم لطلاب السنة

الدراسية الاولى في جامعة الحمدانية

م.م ايناس عناد احمد¹ م.م سيف سعد عزت² م.م هيرش رشاد صالح³

جامعة الحمدانية/ كلية التربية البدنية وعلوم الرياضة¹

جامعة الحمدانية/ كلية التربية البدنية وعلوم الرياضة²

جامعة الحمدانية/ كلية التربية البدنية وعلوم الرياضة³

(¹ Enasenad91@gmail.com, ² Saifsaad0089@gmail.com, ³ hershrashad@uohamdaniya.edu.iq)

المستخلص: هدفت الدراسة الى التعرف على فاعلية استخدام استراتيجية الكرسي الساخن في تعلم بعض مواد القانون بكرة القدم، بلغت عينة البحث (48) طالب من طلاب كلية التربية البدنية وعلوم الرياضة/المرحلة الاولى في جامعة الحمدانية تم اختيارهم عشوائيا، إذ تم تقسيمهم الى مجموعتين الاولى كانت تجريبية ودرست وفق استراتيجية الكرسي الساخن أما المجموعة الثانية فقد درست وفق الاسلوب التقليدي الذي يتبعه مدرس المادة، استعمل الباحثون اختبار التحكيم بكرة القدم وهو اختبار ذو تقدير ذاتي من قبل مدرس المادة كوسيلة لجمع المعلومات لتحقيق اهداف البحث، أما الوسائل الاحصائية فقد تم الاستعانة بالبرنامج الاحصائي SPSS للتوصل الى النتائج والتي تمثلت بـ: وجود تأثير واضح لاستراتيجية الكرسي الساخن في تعلم بعض مواد قانون كرة القدم.

كلمات مفتاحية: استراتيجية الكرسي الساخن - قانون كرة القدم.

I . S . S . J

1-المقدمة:

يعد التعلم ذو أهمية كبيرة أكثر من أية وقت مضى، بسبب التطور الكبير الذي يشهده العالم في المجالات المختلفة للحياة والذي رافقه إنجازات أنتجت من محاولات الانسان الجادة للكشف عن كل ما هو جديد في العلوم والتي نجحت في تحقيق الكثير من الإنجازات العلمية، حيث نرى ان الاكتشافات والاختراعات والابداعات العلمية قادت لتطورات علميه وتكنولوجية شاملة كافة مجالات العالم المختلفة في العالم المعاصر، صاحب هذه التطورات العلمية والتكنولوجية نمو سريع للمعرفة العلمية شملت كافة المجالات الحياتية، اذ بلغ النمو في المعرفة العلمية في عصرنا الراهن مدى واسع مكن المهتمين من ان يطلقوا على عصرنا الانفجار المعرفي، ولهذا فأنا نقف امام كميات معرفيه هائلة وضخمه ليست ثابتة بل انها تصف بالتغير والتطور بشكل متسرع ومستمر (الصافي وسليم: 2009، 138).

ان الطريقة التي يتبعها المدرس وجميع الاساليب والانشطة التي تجذب انتباه الطلبة ويجعلهم ذات رغبة في المادة، لذلك اصبح من الضروري ان نستخدم استراتيجيات في التدريس تعمل على اشراك الطالب وجعله يتعلم كيف يفكر وكيف يشارك بفعالية من خلال استراتيجيات التعلم النشط التي تجعل المتعلمين أكثر فعالية وتنمي مهارات جديدة ومن خلالها ينتقلون من الحالة السلبية الى الحركة والنشاط والتحدث وطرح الاسئلة والتفكير وبهذا سوف يساعدهم على اكتساب الخبرة التعليمية بطريقه فعاله لتكوين الشخصية المتكاملة لتنمية مهارة التفكير لديهم. (الهويدي: 2005، 196).

من استراتيجيات التعلم النشط ظهرت استراتيجية الكرسي الساخن التي تقوم على بناء اسئلة وتنمية القراءة وتبادل الافكار بين الطلاب وترسيخ مواضيع معينة. (الشمرى: 2011، 46).

تعد استراتيجية الكرسي الساخن استراتيجية تفاعلية تتيح للطلبة ان يمارسوا فيها نشاطات التحدث والاستماع وفيها يسمح لكل طالب بالجلوس على الكرسي الساخن والاجابة على الاسئلة المطروحة عليه من قبل الطلاب وهنا يكون دور المدرس او المرشد لهذه العملية (young: 2008، 2).

وتكمن أهمية البحث في استخدام اسلوب الكرسي الساخن وما له

من تأثير على تعلم مهارات التحكيم في كرة القدم إذ يعمل هذا الأسلوب على شعور الطلاب بالمسؤولية والبحث عن اسئلة وكذلك زيادة القدرة لديهم على تعلم كيفية الاجابة على الاسئلة المتنوعة التي تطرح لهم من قبل زملائهم مما يشجعهم على التغلب على الخوف من التحدث امام الزملاء وللأسلوب أهمية في عدم شعور الطلاب بالملل الذي بدوره ممكن أن يؤدي بالطلاب إلى تقليل مشاركتهم وحضورهم للوحدة التعليمية وكذلك زيادة رغبتهم إلى بذل المزيد من الجهد لتعلم مهارات طرح الاسئلة وزيادة اطلاعهم على قانون كرة القدم الذي سوف يؤدي إلى زيادة مستوى تعلم القانون في كرة القدم وهذا كله سوف يصب في تحقيق الاهداف التعليمية المرجوة .

مشكلة البحث:

تمر العملية التعليمية بصعوبات كبيرة لمحاولة معاصرة تطورات الوقت الحالي، إذ إن الطلبة اصبحوا لديهم اعداد كبيرة من مصادر التعلم واصبح من الضرورة التنوع في المواد التعليمية، وأساليب التعلم لتصبح مناسبة لهذه التطورات .

ومن خلال معايشة الباحثون للحالة كونهم من تدريسيي قسم التربية البدنية وعلوم الرياضة، إذ لاحظوا خوف الطلبة من مادة التحكيم بكرة القدم وخوفهم من تطبيقها عمليا وتحكم الحالات التي تمر عليهم وتهرب بعض الطلاب من حضور مادة التحكيم، وجدوا من الضرورة استخدام اسلوب يعمل على زيادة الدافعية لحضور وحدات تعليمية والتغلب على الخوف من الفشل في تحكيم كرة القدم كونه اسلوب يحث على الطلبة على البحث على الاسئلة، وكذلك زيادة الاطلاع على المادة للإجابة على اسئلة الملاء وجعل المتعلم محور في العملية التعليمية بدل من كونه متلقي فقط . ويمكن صياغة المشكلة عبر السؤال التالي:

هل لاستخدام اسلوب الكرسي الساخن تأثير ايجابي على تعلم التحكيم بفعالية كرة القدم لدى طلبة قسم التربية البدنية وعلوم الرياضة في جامعة الحمدانية ؟

اهداف البحث:

يهدف البحث للكشف عن:

1-فاعلية استخدام استراتيجية الكرسي الساخن في تعلم بعض مواد القانون بكرة القدم .

فرضيات البحث:

1-لا يوجد فرق دال احصائياً بين متوسط درجة المجموعة التجريبية والضابطة باختبار التحكيم بفعالية كرة القدم.

مجالات البحث:

المجال البشري: طلاب المرحلة الاولى في كلية التربية البدنية وعلوم الرياضة في جامعة الحمدانية.

المجال الزمني: للفترة من 2025/3/10 لغاية 2025/5/10.

المجال المكاني: القاعة الداخلية لكلية التربية البدنية وعلوم الرياضة.

تحديد المصطلحات:

-استراتيجية الكرسي الساخن: وهي احدى استراتيجيات وطرائق التعلم النشط وتتسم بانها سهلة وشيقة وغير مكلفة وبالإمكان استخدامها في تعليم وتعلم اي موضوع وهي تنمي العديد من المهارات مثل الاسئلة والنقاش وتبادل الآراء وخصوصا عندما يريد المعلم تفصيل موضوع محدد او تعليم مفاهيم معينة (كاطع: 2023، 101).

2-منهجية البحث واجراءاته الميدانية:

منهج البحث: استخدم الباحثين المنهج التجريبي لملائمته وطبيعة البحث.

2-2 مجتمع البحث وعينته:

تكون مجتمع البحث من طلاب السنة الدراسية الاولى/كلية التربية البدنية وعلوم الرياضة/جامعة الحمدانية للعام الدراسي 2024/2025، والبالغ عددهم (53) طالب.

اما العينة فتم اختيارهم بالطريقة العشوائية (القرعة) تم تقسيمها لمجموعة تجريبية ومجموعة ضابطة، المجموعة التجريبية استعملت استراتيجية الكرسي الساخن اما الضابطة فقد استعملت اسلوب المدرس، وقد أستبعد الباحثون الطلبة المؤجلين والراسبين ليلبلغ افراد العينة (48) طالباً بواقع (24) طالباً للمجموعة الواحدة، وتحددت الطريقة التدريسية لكل مجموعته بالطريقة العشوائية.

3-2 التصميم التجريبي:

أعتمد الباحثون التصميم ذات المجموعات المتكافئة للاختبار البعدي لملائمة أهداف البحث.

المجموعات	المتغير المستقل	الاختبار البعدي
التجريبية	استراتيجية الكرسي الساخن	التحكيم بكرة القدم
الضابطة	الأسلوب التقليدي	التحكيم بكرة القدم

الشكل (1) يوضح التصميم التجريبي

2-4 تكافؤ مجموعتي البحث:

قام الباحثون بإجراء التكافؤ لمجموعتي البحث لمتغير العمر فقط كون باقي المتغيرات ليس لها اي تأثير بقانون كرة القدم.

الجدول (1) يبين الاوساط الحسابية والانحرافات المعيارية للمجموعتين في متغير العمر.

المتغير	المجموعة التجريبية		المجموعة الضابطة		قيمة t	قيمة t
	س	ع+	س	ع+	الجدولية	المحتسبة
العمر/شهر	273.58	15.76	265.08	16.13	1.41	1.706

*بما ان قيمة t المحتسبة اصغر من قيمة t الجدولية في متغير العمر، يتبين بان الفرق غير معنوي أي بمعنى يوجد تكافؤ بين مجموعتي البحث .

2-4 الاجهزة والادوات:

(صافرة، كرة قدم، ملعب كرة قدم، كراتات تحكيم (اصفر واحمر)، كرسي).

2-4 وسائل جمع البيانات:

2-4-1 اختبار التحكيم بكرة القدم:

هذا الاختبار هو عبارة عن تحكيم الطالب لمباراة مكونة من فريقين من نفس المرحلة الدراسية ويقوم مدرس المادة بتقييم الطالب بتقييم ذاتي على وفق ادائه في تحكيم المباراة واعلى درجة تسجل هي 10 درجات.

2-5 تحديد وضبط المتغيرات:

فيما يلي اجراءات الباحثون، اتخذوها لضبط متغيرات الدراسة والتي لا تؤثر على سير البحث، لذا تضمنت الدراسة المتغيرات التالية:

2-5-1 المتغيرات المستقلة: استراتيجية الكرسي الساخن والأسلوب التقليدي .

2-5-2 المتغيرات التابعة: بعض مواد القانون بكرة القدم .

2-5-3 المتغيرات غير التجريبية:

" ان سلامة التصميم التجريبي لها جانبان احدهما داخلي والاخر خارجي "(الزوبعي والغنام: 1981، 95).

من اهم متغيرات الدراسة تهديداً للسلامة الداخلية والخارجية هي: أولاً: السلامة الداخلية لتصميم الدراسة والمتمثلة بـ:

1-ظروف التجربة.

-توضيح الية تطبيق استراتيجية الكرسي الساخن .
-تقسيم الطلاب الى مجاميع متساوية .
-اختيار طالب من المجموعة بشكل عشوائي للجلوس على الكرسي وتوجيه اسئلة له من بقية الطلاب من نفس المجموعة التي ينتمي اليها .
-بعد انتهاء الوقت المحدد للطالب يتم اختيار طالب اخر من مجموعة اخرى للجلوس على الكرسي وتوجيه الاسئلة له من مجموعته .
-يقوم مدرس المادة بالدوران على المجاميع للتأكد من سير التجربة بشكل صحيح واعطاء التوجيهات والارشادات .
-بعد الانتهاء من تطبيق الاستراتيجية يقوم المدرس بإجراء عملية التقويم .

2-9 اجراء اختبار التحكيم: بعد الانتهاء من تعلم المنهاج الدراسي المقرر، قام الباحثون بتطبيق اختبار التحكيم على افراد العينة للقيام بقياس متغيرات الدراسة التابعة، إذ تمت الاستعانة بمدرس المادة في كلية التربية البدنية وعلوم الرياضة، وبعد الانتهاء من الاختبار حصل الباحثين على الدرجات النهائية لمجموعتا الدراسة واجراء المعالجات الاحصائية اللازمة.

2-11 الوسائل الاحصائية: استخدم الباحثون الوسائل الاحصائية التالية: (الوسط الحسابي، الانحراف المعياري، نسبة الخطأ (Sig)، اختبار t للعينات المستقلة، الحقيبة الاحصائية (spss).

3- عرض النتائج ومناقشتها:

3-1 عرض نتائج التحصيل المهاري: تم استخدام اختبار t للتعرف على الفروقات الاحصائية بين متوسطي التحصيل المهاري لمجموعتا الدراسة والجدول (2) يبين ذلك. الجدول (2) يبين المعالم الاحصائية لنتائج افراد عينة البحث وقيمة (t) المحسوبة وقيمة (sig).

الاختبار	المجموعة التجريبية		المجموعة الضابطة		قيمة (ت) المحتسبة	قيمة Sig
	س	ع	س	ع		
اختبار التحكيم بكرة القدم	10.83	0.86	8.33	0.86	9.97	0.00

*معنوي عند نسبة خطأ (0.05) ودرجه حريه (22) قيمة (t) الجدولية = 2.81
من الجدول (2) يتبين وجود فرق دال احصائيا بين متوسطي درجات المجموعة التجريبية والضابطة ولمصلحة المجموعة

2-العمليات المتعلقة بالنضج.

3-الاندثار التجريبي .

ثانياً: السلامة الخارجية والمتمثلة ب:

1-تفاعل اثر المتغير التجريبي (المستقل) مع التحيزات.

2-اثر الاجراءات التجريبية.

فضلاً عن ذلك فقد تطلبت الدراسة ضبط بعض العوامل الاخرى الخاصة بالإجراءات التجريبية حفاظاً على سلامته التصميم التجريبي ومن أثارها وهي:

أ-المادة التعليمية: والمتمثلة بالمواد الاثنا عشر الاولى من قانون كرة القدم.

ب-مدرس المادة: قام مدرس مادة كرة القدم (د. زكريا) بتدريس مجموعتي البحث بعد ن تم الاتفاق معه على أسلوب التدريس.

ج-مدة التجربة: كانت مدة التجربة متساوية لمجموعتا البحث لمدة ثمان اسابيع.

2-6 البرنامج التعليمي: تضمن البرنامج التعليمي (8) وحدات تعليمية، وكانت مدة الوحدة التعليمية الواحدة (90) دقيقة بواقع وحدتين تعليميتين اسبوعياً وقام الباحثون بعرض البرنامج التعليمي وفق الاسلوبين على مجموعه من المحكمين من ذوي الخبرة والاختصاص ينظر للملحق (1) في مجال طرق التدريس وكرة القدم وابداء آرائهم وملاحظاتهم في البرنامج.

2-7 التجربة الاستطلاعية: قام الباحثون بإجراء التجربة الاستطلاعية للبرنامج التعليمي وفق استراتيجية (الكرسي الساخن) على عينه مماثلة لعينة الدراسة، ومن غير المشاركين في مجموعتي الدراسة مكونه من (5) طلاب من المرحلة الاولى لكي يتعرف على أهم المعوقات والملاحظات التي قد تواجه طريقة البحث.

2-8 تطبيق التجربة الرئيسة للبحث: عندما استكمل

الباحثون مطالبين اجراء التجربة من إعداد المجموعات وتحديد المادة العلمية، قام مدرس المادة بتدريس مجموعتا البحث، واستخدم في تدريس المجموعة التجريبية استراتيجية الكرسي الساخن، بينما استخدم في تدريس المجموعة الضابطة الاسلوب التقليدي، وتمثل اسلوب الكرسي الساخن بالخطوات التالية:
-يقوم المدرس بشرح المادة التعليمية .

بالقرارات بنفسه دون املاءات من احد، فضلا عن للتأثير النفسي لهذه الاستراتيجية على الطلبة من حيث خفض مستوى القلق لديهم وتعزيز جرئتهم داخل الصف في طرح الافكار والآراء فهي بمثابة اداة تحقق اهداف التعلم "(خشمان وعمار: 2019، 125).

4-الخاتمة:

في ضوء النتائج التي حصل عليها الباحثون فقد استنتجوا التالي:

1-بأن لاستراتيجية الكرسي الساخن تأثير واضح في تعلم بعض مواد القانون بكرة القدم.

وعلى وفق الاستنتاجات صاغ الباحثون التوصيات التالية:

1-التأكيد على استخدام استراتيجية الكرسي الساخن كطريقة تدريس تعتمد من قبل التدريسيين.

المصادر:

- [1] حازم نوري كاطع؛ الحدأة في طرائق التدريس، ط1: (ميسان، مكتبة اشرف وخلدون، 2023).
- [2] علي خشمان، و عمار صالح؛ اثر استراتيجية الكرسي الساخن في تنمية مهارات الحس العددي لدى تلاميذ الصف الخامس الابتدائي في مادة الرياضيات: (مجلة ابحاث التربية الاساسية، 2019).
- [3] ماشي محمد الشمري؛ استراتيجية في التعليم النشط، المملكة العربية السعودية: (2011).
- [4] عبد الجليل الزويبي، و محمد الغنام؛ مناهج البحث في التربية، ج1: (بغداد، مطبعة التعليم العالي، 1981).
- [5] عماد عبد الرحيم زغلول؛ مبادئ علم النفس التربوي، ط4: (عمان، دار الميسرة، 2012).
- [6] ابو رياش حسين الصافي، و عبد الحكيم شريف سليم؛ اصول استراتيجيات التعلم والتعليم: (عمان، دار الثقافة للنشر والتوزيع، 2009).
- [7] مصطفى عفاف؛ استراتيجيات التدريس في التربية الرياضية: (الاسكندرية، دار الوفاء لدنيا الطباعة والنشر، 2008).
- [8] زيد الهويدي؛ اساليب تدريس العلوم في المرحلة الاساسية: (الامارات العربية المتحدة، دار الكتاب الجامعي، 2005).
- [9] Sarah Young; Student-Generated Interactive Questions And Conversation Activities Conference Report, 2008).

التجريبية التي استخدمت اسلوب تدريس الكرسي الساخن باختبار التحكيم بكرة القدم، اذ بلغت قيمة (ت) المحسوبة (9.97) وهي أكبر من قيمة (ت) الجدولية عند نسبة خطأ (0.05) ودرجة حرية (22) والبالغة (2.81).

3-2 مناقشة النتائج:

يرى الباحثون بان سبب تفوق طلاب المجموعة التجريبية التي درست وفق استراتيجية الكرسي الساخن على الطلاب الذين درسوا وفق الاسلوب التقليدي قد يعود الى ان استراتيجية الكرسي الساخن التي استخدمت في تدريس بعض مواد قانون كرة القدم جعلت الطالب اكثر تفاعلا إذ يكون الطالب هو محور العملية التعليمية وتمنحه الحرية في التعبير عن رأيه دون اي خوف او تردد مما انعكس على تحصيله الايجابي وحجم تأثير استراتيجية الكرسي الساخن على فهمه لمواد قانون كرة القدم، اضافة الى دور الطالب في امكانية تصحيح المعلومات التي اكتسبها نتيجة لخبرته السابقة التي اكتسبها نتيجة لتبادل الادوار في تطبيق الدرس والمناقشة والتصحيح وتبادل الآراء وطرح الاسئلة فيما بينهم وبين المدرس وتقهم وجهات النظر بين الطلاب، ويعزو الباحثون ان تبادل الآراء والبحث عن اجابات صحيحة من خلال الاعتماد على التغذية الراجعة لها دور كبير في العملية التعليمية من خلال تقييم الاداء وتصحيح الاخطاء، وهذا ما يشير اليه (زغلول، 2012) الى ان " قدرة المتعلم على تذكر واستدعاء المعلومات المخزونة بالذاكرة التي تعلمها سابقا "(زغلول، 2012، 60)، وترى (عفاف، 2008) " ان اساليب التدريس اكتسبت اتجاهات حديثة لما لها من تأثير على قدرات العقل البشري فبدأت الجهود المنظمة تنادي بتوظيف الاستراتيجيات التربوية في تصميم برامج تفي بحاجات التلاميذ وتسعى الى التلازم بين طبيعة المواقف التعليمية وخصائص وقدرات وحاجات التلاميذ "(عفاف، 2008، 141)، ويشير (خشمان وعمار، 2019) " تساهم استراتيجية الكرسي الساخن في تشجيع الطلبة على النشاط والمشاركة داخل الصف والتفاعل مع اقرانهم من الطلبة الاخرين، إذ تشجع هذه الاستراتيجية المالية على الاستقلالية والتفاوض والقيام بدور المراقب الذي يتحكم بالصف، إذ تسمح هذه الاستراتيجية الطالب بالعالم

الملاحق:

الملحق (1) يوضح أسماء الخبراء الذين تم الاستعانة بهم في البحث.

ت	اسم الخبير	اللقب العلمي	التخصص	الجامعة
1	اياد محمد شيت	استاذ	طرائق التدريس	الموصل
2	افراح ذنون	استاذ	طرائق التدريس	الموصل
3	أمال نوري بطرس	أستاذ	طرائق التدريس	الحدانية
4	ربيع حازم سلمان	أستاذ مساعد	طرائق التدريس	الحدانية
5	أحلام عزيز دارا	أستاذ مساعد	طرائق التدريس	الحدانية
6	سلوان خالد ملاعبيد	أستاذ مساعد	طرائق التدريس	الموصل
7	محمد سهيل نجم	أستاذ مساعد	طرائق التدريس	الموصل
8	محمود عبد العالي صالح	مدرس	طرائق التدريس	الحدانية

الملحق (2) يوضح وحدة تعليمية باستراتيجية الكرسي لمادة كرة القدم

رقم الوحدة: (1)

المرحلة: الاولى الشعبة: الزمن: 90 دقيقة اليوم والتاريخ:

اسم المدرس: م.د زكريا يحيى ايوب الاجهزة والادوات: كرة قدم، صافرة، فانيلا تدريب

المهارة: المادة الثانية عشر بقانون كرة القدم الاهداف السلوكية: ان يطبق الطالب تحكيم المادة الثانية عشر في كرة القدم بشكل صحيح.

الاهداف التعليمية: ان يتعلم الطلاب المادة الثانية عشر بكرة القدم الاهداف التربوية: تعزيز الطلاب على التعاون

اجزاء الخطة	نوع النشاط	الزمن	محتوى الخطة	التنظيم	التقويم
الاعدادي	المقدمة	25 د 5 د	اخذ الغياب والحضور -السير الهولة تدوير الذراعين للأمام والخلف قتل الجذع للجانبين رفع الركبتين للأعلى اداء تمارين التعجيل .	xxxxxxxxxxxx x	- التأكيد على الحضور . تطبيق الاحماء بصورة صحيحة من قبل جميع الطلاب .
	الاحماء العام	8 د			
الاحماء الخاص	الاحماء الخاص	12 د	- (الوقوف) تعاقب رفع الذراعين اماما (عدة 4) - (الوقوف، تخلص) تبادل قتل الجذع للجانبيين (عدة 4) - (الوقوف، تخلص) مد الذراعين جانبا ثم مد الذراعين اماما مع ثني الركبتين كاملا (4 عدة).		-التأكيد على اداء التمارين بشكل صحيح .

<p>- التأكيد على شرح المادة القانونية بشكل صحيح وتوضيح الحالات القانونية أثناء اللعب.</p> <p>- التأكيد على تطبيق الاستراتيجية بشكل صحيح ومتابعة مدرس المادة لهم .</p>	<p>× × × × × ×</p> <p>× ×</p> <p>×</p> <p>×</p> <p>×</p> <p>×</p> <p>×</p> <p>×</p> <p>×</p>	<p>-يقوم مدرس المادة بشرح المادة الثانية عشر بكرة القدم مع توضيح الحالات التي تحدث أثناء اللعب وما هي العقوبات الخاصة بهذه الحالات .</p> <p>-توضيح تطبيق استراتيجية الكرسي الساخن.</p> <p>تقسيم الطلاب الى اربع مجاميع كل مجموعة تضم 6 طلاب</p> <p>تقوم المجموعة الاولى والثانية باللعب كفريقين والمجموعة الثالثة يختار منا حكمان لتحكيم المباراة والمجموعة الرابعة يختار منها طالب للجلوس على الكرسي الساخن ويقوم بقية الطلبة بتوجيه الاسئلة له عند حدوث حالة تحكيمية في المباراة بين المجموعه الاولى والثانية ، ويتم التبادل بين المجاميع لكل 10 دقائق .</p>	<p>55 د</p> <p>10 د</p> <p>45 دقيقة</p>	<p>التعليمي</p> <p>التطبيقي</p>	<p>الرئيس</p>
<p>- التأكيد على تأدية تحية الانصراف .</p>	<p>xxxxxxxxxx</p> <p>△</p>	<p>-تمرنات تهدئة</p> <p>-ارشادات وتوجيهات</p> <p>-اعطاء واجب الدرس القادم</p> <p>-تحية الانصراف .</p>	<p>10 د</p>		<p>الختامي</p>



ISSJ JOURNAL

The International Sports Science Journal, Vol. 7, Issue. 10, November. 2025

ISSN: 1658- 8452



تحديد مستويات الادارة وسلوك العمل العكسي في تحقيق النجاح الوظيفي من وجهة نظر العاملين في

منتديات الشباب والرياضة في محافظة ديالى

أ.د. عدي كريم رحمان¹ م. حسين علي حسن²

جامعة ديالى/كلية التربية الاساسية¹

(¹ basicspor5te@uodiyala.edu.iq, ² husainmsc23@uodiyala.edu.iq)

المستخلص: تكمن اهمية البحث في سعي الباحثين في تحديد مستويات سلوك العمل العكسي و الاساليب الادارية، مُركزة على منتديات الشباب والرياضة في محافظة ديالى. وهي تُقدم إطاراً علمياً وتطبيقياً يساعد القادة على فهم الأسباب الجذرية لظهور السلوك المعيق للعمل. و كذلك في توجيه القرارات الإدارية لتعزيز النجاح الوظيفي ورفع كفاءة المؤسسات الشبابية.

اما مشكلة البحث: على الرغم من الدور الهام الذي تلعبه منتديات الشباب والرياضة في محافظة ديالى كمؤسسات خدمية وتنموية، فإنها تواجه تحديات تنظيمية وسلوكية تُعيق قدرتها على العمل بأقصى كفاءة، إذ تبرز ظاهرة سلوك العمل العكسي التي تتجسد في أنماط أداء سلبية ومُتعمدة كالترخي والإهمال وضعف الالتزام والصراعات الداخلية، مما يُسبب هدراً للموارد وتدهوراً في الروح المعنوية للعاملين. يكمن الغموض في عدم وضوح العلاقة بين هذه السلوكيات السلبية وبين الأساليب الإدارية المُتبعة. و يمكن صياغة المشكلة من خلال السؤال التالي: ما هو مستوى انتشار سلوك العمل العكسي لدى الملاكات العاملة في منتديات الشباب والرياضة في محافظة ديالى؟ وما هي طبيعة ممارسات الإدارة المتبعة في منتديات الشباب والرياضة في محافظة ديالى؟

اما هدف البحث: التعرف على سلوك العمل العكسي ومستوى محاوره و التعرف على الادارة و مستوى محاورها لمنتديات الشباب والرياضة من وجهة نظر الملاكات العاملة في محافظة ديالى.

استعمل الباحث المنهج الوصفي بالأسلوب المسحي. وبلغ عدد مجتمع البحث (139) عامل.

وكانت اهم الاستنتاجات فقد كانت اهمها يمتلك سلوك العمل العكسي قدرة تنبؤية على مستوى الأداء الإداري، إذ يساهم في تفسير نسبة معينة من التباين في فعالية الإدارة، مما يؤكد أهميته كمتغير تشخيصي للبيئة التنظيمية.

أما التوصيات فقد كانت أهمها: يُوصى بتبني مقاييس سلوك العمل العكسي والإدارة التي تم التحقق من صدقها وثباتها في الدراسة كأدوات تقييم دورية، لاستخدام بياناتها في إجراء تحليل كمي معمق للارتباطات السلوكية والإدارية المؤثرة على مستوى النجاح الوظيفي للموظفين.

الكلمات المفتاحية: الادارة -سلوك العمل العكسي-النجاح الوظيفي-منتديات الشباب والرياضة - محافظة ديالى.

1-المقدمة:

تُمثل منتديات الشباب والرياضة في محافظة ديالى كمؤسسات خدمية حيوية ذات دور محوري في تنمية الطاقات الشبابية والمجتمعية، ويستلزم نجاحها كفاءة عالية في الأداء التنظيمي الذي تقوده الإدارة الفعّالة. وفي خضم تحديات بيئة العمل المعاصرة، تبرز ظاهرة سلوك العمل العكسي كعائق أساسي أمام تحقيق الأهداف؛ إذ يشمل هذا السلوك جميع الأفعال السلبية والمتعمدة التي تنتهك الأعراف التنظيمية وتؤدي إلى إلحاق الضرر بالمؤسسة أو بزملائها. إن انتشار هذا السلوك، سواء كان موجهاً ضد المؤسسة (كالإهمال والتراخي) أو ضد الأفراد (كالعدوان اللفظي)، يخلق بيئة عمل سلبية تضعف الروح المعنوية، وتقلل من الإنتاجية، والأهم من ذلك، يعيق قدرة الملاكات العاملة على تحقيق طموحاتهم المهنية والنجاح الوظيفي. فعندما تغيب العدالة التنظيمية، أو تضعف آليات التحفيز والرقابة، يبدأ الموظف في التعبير عن استيائه من خلال هذه السلوكيات العكسية. وبما أن الهدف الأساسي من العمل هو تحقيق النجاح الوظيفي المستدام للفرد والمؤسسة، فإن السلوك العكسي يعمل كقوة معاكسة تُعرقل مسار التطور المهني وتُضعف الالتزام التنظيمي. لذا، يسعى هذا البحث إلى تحليل العلاقة المتبادلة بين الأداء الإداري والسلوك العمل العكسي، وكيف تؤثر هذه الديناميكية سلباً على تحقيق النجاح الوظيفي للعاملين في منتديات الشباب والرياضة في محافظة ديالى. إن فهم هذه العلاقة هو الخطوة الأولى نحو بناء استراتيجيات إدارية قائمة على الدعم والعدالة، قادرة على تحويل السلوك السلبي إلى دافع إيجابي لتحقيق النجاح في هذه المنتديات.

أهمية البحث:

تكمن أهمية هذه الدراسة في تشخيص و تحديد مستويات سلوك العمل السلبي والاساليب الادارية، مُركزة على منتديات الشباب والرياضة في محافظة ديالى. وهي تُقدم إطاراً علمياً وتطبيقياً يساعد القادة على فهم الأسباب الجذرية لظهور السلوك المعيق للعمل. الهدف النهائي هو توجيه القرارات الإدارية لتعزيز النجاح الوظيفي ورفع كفاءة المؤسسات الشبابية.

اما مشكلة البحث: على الرغم من الدور الهام الذي تلعبه

منتديات الشباب والرياضة في محافظة ديالى كمؤسسات خدمية وتنموية، فإنها تواجه تحديات تنظيمية وسلوكية تُعيق قدرتها على العمل بأقصى كفاءة، إذ تبرز ظاهرة سلوك العمل العكسي التي تتجسد في أنماط أداء سلبية ومتعمدة كالتراخي والإهمال وضعف الالتزام والصراعات الداخلية، مما يُسبب هدراً للموارد وتدهوراً في الروح المعنوية للعاملين. يكمن الغموض في عدم وضوح العلاقة بين هذه السلوكيات السلبية وبين الأساليب الإدارية المتبعة، وكذلك في تأثيرها المباشر على المسار المهني للعاملين وعلى قدرتهم على تحقيق النجاح الوظيفي، إذ تُشير المؤشرات الأولية إلى أن قصور ممارسات الإدارة قد يخلق بيئة مُشجعة لنمو هذا السلوك، الأمر الذي يؤدي في النهاية إلى تراجع شامل في أداء المنتديات وانخفاض في مستوى الإنجاز المهني لدى الملاكات العاملة فيها.

وبناءً على ما تقدم، يمكن تحديد مشكلة البحث في التساؤلات الرئيسية التالية:

- 1- ما هو مستوى انتشار سلوك العمل العكسي لدى الملاكات العاملة في منتديات الشباب والرياضة في محافظة ديالى؟
- 2- ما هي طبيعة ممارسات الإدارة المتبعة في منتديات الشباب والرياضة في محافظة ديالى؟

اهداف البحث:

- 1- التعرف على سلوك العمل العكسي ومستوى محاوره لمنتديات الشباب والرياضة من وجهة نظر الملاكات العاملة في محافظة ديالى.
- 2- التعرف على الادارة ومستوى محاورها لمنتديات الشباب والرياضة من وجهة نظر الملاكات العاملة في محافظة ديالى.

2-منهجية البحث واجراءاته الميدانية:

2-1 **منهج البحث:** أستخدم الباحثين المنهج الوصفي بالأسلوب المسحي لملامته طبيعة المشكلة.

2-2 **مجتمع البحث وعينته:** تمثل مجتمع البحث من الملاكات العاملة في منتديات الشباب والرياضة في محافظة ديالى و بالغ عددهم (13) منتدى. إذ بلغ عدد العاملين فيها (139) عامل وفق البيانات الواردة إلينا من مديرية الشباب

2-4 وصف مقياس الإدارة: بعد التحقق من الخصائص

القياسية المتمثلة بمؤشرات الصدق والثبات أصبح مقياس الإدارة جاهزاً بصيغته النهائية، إذ تكون مقياس الإدارة من (30) عبارة موزعة على (5) مجالات وهي (الرؤية الريادية-الإدارة الاستراتيجية-الإدارة الاستباقية-الابتكار والتطوير-الإدارة المستدامة) وتكون أقل درجة ممكنة للمقياس (30) درجة، وأعلى درجة له (150)، والوسط الفرضي (90) درجة وهذه العبارات ايجابية وسلبية، ووضعت أمام كل عبارة خمسة بدائل إجابة للمقياس وهي (اتفق بشدة، اتفق، اتفق الى حد ما، لا اتفق، لا اتفق بشدة) وتحمل الأوزان الآتية وعلى التوالي (5، 4، 3، 2، 1) وكذلك (1، 2، 3، 4، 5) وكما موضح في الجدول (2).

الجدول (3) يبين تسلسل المنتظم لعبارات مجالات مقياس الإدارة.

المجالات	عدد العبارات	تسلسل العبارة في المقياس
الرؤية الريادية	7	1 _ 7
الإدارة الاستراتيجية	7	8 _ 14
الإدارة الاستباقية	4	15 _ 18
الابتكار والتطوير	6	19 _ 24
الإدارة المستدامة	6	25 _ 30
المجموع	30	

2-4 التطبيق النهائي لمقياس سلوك العمل العكسي

و الإدارة: قام الباحثين بتطبيق المقياسين في المدة من التي تبدأ يوم الجمعة الموافق 2025/1/31م ولغاية يوم الاثنين الموافق 2024/2/10 على عينة التطبيق البالغة (50) عضواً يمثلون الملاكات العاملة في منتديات الشباب والرياضة في محافظة ديالى والذين يشكلون نسبة (35.97%) من مجتمع البحث استعمل الباحث استمارة الاستبانة الإلكترونية (Google forms) في توزيع الاستمارات عن طريق ارسال الروابط الالكترونية بالتنسيق مع السادة فريق العمل المساعد وبعد حصر الاجابات وتدقيقها حصل الباحث على (50) استمارة صالحة للمعالجة الإحصائية.

2-5 الوسائل الإحصائية: من أجل الوصول إلى تحقيق

أهداف الدراسة الحالية استعان الباحث بالحقيبة الإحصائية المتمثلة بـ (SPSS)، (Amos)، (Excel).

3- عرض النتائج و تحليلها و مناقشتها:

يتضمن عرض للنتائج و مناقشتها وفق هدف البحث:

والرياضة في محافظة ديالى لعام 2024/2025، وتم اختيار

العينة بالطريقة العمدية. كما موضح بالجدول (1).

جدول (1) يبين عينات البحث حسب كشف مديرية الشباب و الرياضة

ت	اسم مكان العمل	عدد العاملين في كل منتدى	العينة الاستطلاعية	عينة التطبيق
1	منتدى شباب الخالص	15	1	6
2	منتدى شباب بلدروز	13	1	4
3	منتدى شباب الوجيحية	10	1	3
4	منتدى شباب الكاطون	18	1	6
5	منتدى شباب كنعان	3		2
6	منتدى شباب خان بني سعد	14	1	4
7	منتدى شباب السعدية	8	1	2
8	منتدى شباب جلولاء	8		4
9	منتدى شباب ابو صيدا	3		2
10	منتدى شباب مندلي	8		5
11	منتدى شباب خانقين	10	1	3
12	منتدى شباب قرّة تبة	19	1	6
13	منتدى شباب المقدادية	10	1	3
	المجموع الكلي	139	9	50

2-3 وصف مقياس سلوك العمل العكسي: بعد التحقق

من الخصائص القياسية المتمثلة بمؤشرات الصدق والثبات أصبح مقياس سلوك العمل العكسي جاهزاً بصيغته النهائية، إذ تكون مقياس سلوك العمل العكسي من (28) عبارة موزعة على (5) مجالات وهي (السلوك العكسي تجاه العاملين-السلوك العكسي تجاه المؤسسة-ضعف الدافعية المهنية-التراخي في الاداء الوظيفي-الانسحاب الوظيفي)، وتكون أقل درجة ممكنة للمقياس (28) درجة، وأعلى درجة له (140) درجة، والوسط الفرضي (84) درجة، وهذه العبارات ايجابية وسلبية، ووضعت أمام كل عبارة خمسة بدائل إجابة للمقياس وهي (اتفق بشدة، اتفق، اتفق إلى حد ما، لا اتفق، لا اتفق بشدة) وتحمل الأوزان التالية وعلى التوالي (5، 4، 3، 2، 1) وكذلك (1، 2، 3، 4، 5) وكما موضح في الجدول (2).

الجدول (2) يبين تسلسل المنتظم لعبارات مجالات مقياس سلوك العمل العكسي

مجالات سلوك العمل العكسي	عدد العبارات	تسلسل العبارة في المقياس
السلوك العكسي تجاه العاملين	4	1 - 4
السلوك العكسي تجاه المؤسسة	6	5 - 10
ضعف الدافعية المهنية	6	11 - 16
التراخي في الاداء الوظيفي	6	17 - 22
الانسحاب الوظيفي	6	23 - 28
المجموع	28	

المهام أو التقليل من المشاركة في العمل، فإن ضعف هذا السلوك في السياق الحالي يدل على أن العاملين لا يعانون من تراجع في التفاعل الوظيفي أو نقص في الانتماء للمؤسسة. اما العبارات التي تم قياسها مثل الاختيار للعمل الفردي بدلاً من العمل الجماعي، والغياب عن الاجتماعات المهمة، وانخفاض التفاعل الإيجابي مع الزملاء كلها تظهر ضعفاً في سلوك الانسحاب، وهذا يشير إلى أن العاملين في المنتديات الرياضية يظهرون مستوى جيد من الالتزام والتعاون ضمن بيئة العمل، وهم يشاركون بفعالية في الأنشطة المتعلقة بالمنتدى الرياضي، على سبيل المثال، انعدام رغبة العاملين في الانسحاب يعكس استعدادهم للبقاء والانخراط في الأنشطة، وهو مؤشر على بيئة عمل صحية تساعد على الاستمرار في المشاركة، وهذا يتوافق مع ما ذكره (نعمة، 2022) نقلاً عن (Spector al.2006) الى ان ضعف الانسحاب الوظيفي يشير الى ذلك السلوك الذي يحاول الموظف عن طريقة تجنب الموقف بدلاً من الاضرار بالمؤسسة وعاملهم من خلال الالتزام الفعال بالمواعيد والوصول في الوقت المحدد بدلاً من التركيز على السلوكيات السلبية.

ويتبين من الجدول (5) ان النتيجة الكلية لمحور (السلوك العكسي تجاه العاملين) قد حصل على التسلسل الثاني ضمن محاور مقياس سلوك العمل العكسي وبمستوى (ضعيف) في ضوء نسبة مئوية (46%) من خلال وسط حسابي قدره (9.32) ويعزو الباحثين هذا التفاوت في الاستجابات إلى أن بعض الممارسات السلبية مثل التصرفات العدائية والتقليل من إنجازات الآخرين أقل شيوعاً مقارنة بسلوكيات أخرى مثل تجنب العمل الجماعي أو نشر الإشاعات، مما يعكس طبيعة البيئة التنظيمية التي تشجع على الاحترام، ولكنها قد لا تمنع تماماً بعض أشكال العزوف عن المشاركة أو تداول المعلومات غير الدقيقة. كما يرجع الباحثين ذلك أيضاً إلى اتباع إدارات المنتديات لأساليب قيادية تحويلية تعزز بيئة عمل إيجابية تقوم على التفاعل الفعال والتواصل المفتوح، مما يحد من النزاعات الداخلية ويقلل من الممارسات السلبية التي قد تؤثر على أداء العاملين، فالقيادة التحويلية، كما أشار إليها (الوزة، 2019) تسهم في خلق مناخ تنظيمي قائم على الاحترام والتقدير المتبادل، مما يقلل من احتمالية ظهور السلوكيات العدائية أو التقليل من جهود

3-1 التعرف على سلوك العمل العكسي ومستوى محاوره لمنتديات الشباب والرياضة من وجهة نظر الملاكات العاملة في محافظة ديالى:

اذ اعتمد الباحثين على الوسط الحسابي ويتم ذلك بحساب طول الفترة أولاً وهي عبارة عن حاصل (قسمة 4/5) إذ (4) تمثل عدد المسافات (من 1 الى 2 مسافة أولى ومن 2 الى 3 مسافة ثانية ومن 3 الى 4 مسافة ثالثة ومن 4 الى 5 مسافة رابعة) اما العدد (5) يمثل عدد الاختيارات وعند قسمة (قسمة 4/5) ينتج طول الفترة ويساوي (80.0)(خالد: 2008، 26) وبصبح التوزيع على وفق الجدول (4).

الجدول (4) يبين الوسط الحسابي والمستوى والنسب المئوية لمقياس سلوك العمل العكسي و الادارة.

الوسط الحسابي	تقدير المقياس	النسبة المئوية	المستوى
4.21 الى 5.00	اتفق بشدة	80 % فأكثر	جيد جداً
3.41 الى 4.20	اتفق	70%-79 %	جيد
2.61 الى 3.40	اتفق الى حد ما	60%-69 %	متوسط
1.81 الى 2.60	لا اتفق	50%-59 %	مقبول
1.00 الى 1.80	لا اتفق بشدة	اقل من 50 %	ضعيف

وفي ضوء النتائج والاعتماد على مستويات الجدول (4) يمكن ترتيب عبارات المقياسين على وفق المستويات بالنسبة لإجابات عينة التطبيق والجدول اللاحق تبين ذلك .

الجدول (5) يبين الاوساط الحسابية والنسب المئوية والتسلسلات والمستويات لمحاور مقياس سلوك العمل العكسي.

المحاور	عدد العبارات	الوسط الحسابي	الانحراف المعياري	النسبة المئوية	المستوى	الترتيب
السلوك العكسي تجاه العاملين	4	9.32	3.165	46	ضعيف	2
السلوك العكسي تجاه المؤسسة	6	15.14	4.638	50.46	مقبول	5
ضعف الدافعية المهنية	6	14.86	4.136	49.53	ضعيف	3
التراخي في الاداء الوظيفي	6	14.26	3.973	47.53	ضعيف	4
الانسحاب الوظيفي	6	14.04	3.608	46.8	ضعيف	1
المقياس ككل	28	67.62	16.793	48.3	ضعيف	

و يتبين من الجدول (5) ان النتيجة الكلية لمحور (الانسحاب الوظيفي) قد حصل على التسلسل الاول ضمن محاور مقياس سلوك العمل العكسي وبمستوى (ضعيف) في ضوء نسبة مئوية (46.8%) من خلال وسط حسابي قدره (14.04). و يعزو الباحثين هذه النتيجة الى رغبة العاملين في التفاعل مع بيئة العمل والمساهمة في نجاح عمل المنتديات الرياضية على الرغم من أن الانسحاب الوظيفي يُعبر عن حالة من الابتعاد عن

في تقليل السلوكيات السلبية وتحفيز العاملين بشكل فعال. ويرى (السعودي، 2013) أن أحد السبل الرئيسية في تحفيز العاملين لتقليل سلوكيات العمل العكسي وتحقيق الأداء المطلوب في المؤسسة هو اهتمام الإدارة العليا بالعاملين فيها، وإشعارهم بأنهم جزء مهم وفعال في نجاح عمل المؤسسة. هذا الاهتمام لا يقتصر على تعزيز العلاقة بين العاملين والإدارة، بل يسهم أيضاً في تعزيز الانتماء وزيادة الدافعية المهنية، من خلال هذا الشعور بالتقدير والاحترام، يتمكن العاملون من تقديم جهود إضافية، مما ينعكس إيجابياً على تقليل السلوكيات السلبية مثل التأخير وتأجيل المهام، وبالتالي تحسين أداء المؤسسة بشكل عام.

ويتبين من الجدول (5) ان النتيجة الكلية لمحور (التراخي في الاداء الوظيفي) قد حصلت على التسلسل الرابع ضمن محاور مقياس سلوك العمل العكسي و بمستوى (ضعيف) في ضوء نسبة مئوية (47.53%) من خلال وسط حسابي قدره (14.26)، و يعزو الباحثين هذا النتيجة على أنها تعكس كفاءة إدارية جيدة وأداءً وظيفياً عالياً في إدارة المنتديات الرياضية مما يشير أن العاملين يتمتعون بدرجة عالية من الالتزام والانضباط الوظيفي، إذ يُظهرون حرصاً على أداء واجباتهم بشكل فعال ويهتمون بتقديم مستويات أداء تتماشى مع التوقعات المهنية، كما أن انخفاض التراخي في الأداء يشير إلى وجود إدارة واعية تعمل على تشجيع العاملين على التفكير الإبداعي وحل المشكلات، مما ينعكس على قدرتهم على تجاوز التحديات بأفكار جديدة وأساليب مبتكرة، ويظهر ذلك من خلال الالتزام بالجودة وبذل الجهد الكافي لإتمام المهام بأفضل صورة ممكنة وهذا يتوافق مع ما ذكره (زاوي، 2021) الى ان التشجيع على الإبداع يساهم في رفع مستوى الالتزام التنظيمي، مما يعكس بيئة عمل إيجابية تدعم الأداء الفعال وتقلل من مظاهر التراخي الوظيفي.

ويتبين من الجدول (5) ان النتيجة الكلية لمحور (السلوك العكسي تجاه المؤسسة) قد حصلت على التسلسل الخامس ضمن محاور مقياس سلوك العمل العكسي وبمستوى (مقبول) في ضوء نسبة مئوية (50.46%) من خلال وسط حسابي قدره (15.14) و يعزو الباحثين هذه النتائج الى دور الثقافة التنظيمية السائدة في المنتديات، اذ تلعب دوراً حاسماً في تشكيل سلوكيات الأفراد وأدائهم داخل المؤسسة وتعزز الالتزام بالقوانين

الآخرين. كما أكد (الحسيني، 2013) أن القيادة التحويلية تساهم في تحفيز العاملين وتعزيز روح الفريق، مما يقلل من عزوفهم عن المشاركة في العمل الجماعي أو نشر الإشاعات، إذ يشعر الأفراد بالانتماء للمؤسسة ويزداد وعيهم بأهمية العمل التعاوني، فضلاً عن ذلك، تعمل القيادة التحويلية على تعزيز الشفافية والتواصل الفعال، مما يقلل من انتشار الإشاعات نتيجة غياب المعلومات الرسمية، كما أنها تشجع العاملين على تحمل المسؤولية والمشاركة الفعالة ضمن فرق العمل. ويرى الباحثين أن انخفاض مستوى السلوك العكسي تجاه العاملين يعكس أيضاً معرفة تنظيمية داعمة تشجع على التعاون والانتماء المؤسسي، فضلاً عن سياسات رقابية واضحة تحدّ من نشر الإشاعات أو التقليل من إنجازات الآخرين، كما أن طبيعة العمل في المنتديات الرياضية، التي تعتمد على التفاعل المستمر والتعاون بين العاملين، تخلق بيئة محفزة يسودها الاحترام المتبادل والتواصل الفعال، مما يحدّ من الممارسات العدائية داخل بيئة العمل. وبناءً على ما تقدم، فإن انخفاض مستوى السلوك العكسي في هذه البيئة يشير إلى تكامل العوامل القيادية والتنظيمية في خلق بيئة عمل مستقرة، نقل فيها النزاعات والممارسات السلبية، وتزداد فيها مستويات الالتزام والانضباط الوظيفي، مما ينعكس إيجاباً على الأداء المؤسسي في المنتديات من خلال زيادة الكفاءة التشغيلية وتحقيق بيئة عمل مستقرة تحفز على الابداع والعمل الجماعي.

ويتبين من الجدول (5) ان النتيجة الكلية لمحور (ضعف الدافعية المهنية) قد حصل على التسلسل الثالث ضمن محاور مقياس سلوك العمل العكسي وبمستوى (ضعيف) في ضوء نسبة مئوية (49.53%) من خلال وسط حسابي قدره (14.86) ويعزو الباحثين هذه النتائج إلى ضعف الدافعية المهنية لدى العاملين، إذ تظهر النتائج أن العاملين يواجهون تحديات في الحفاظ على مستوى عالٍ من الالتزام والتفاعل مع المهام المطلوبة، ورغم وجود بعض السلوكيات السلبية، إلا أن التزامهم في أداء المهام لا يزال على مستوى مقبول، قد يُعزى ذلك إلى نقص الحوافز المحفزة بشكل مباشر، إذ تؤثر الحوافز المادية والمعنوية في تعزيز مستوى الدافعية. ووفقاً لما ذكره (عواد، 2012) ان الحوافز هي أدوات ووسائل تهدف إلى إشباع حاجات العاملين وتحقيق الفاعلية المنشودة، ويمكن أن تساهم

الرياضية) قد حصل على التسلسل الاول ضمن محاور مقياس الادارة و بمستوى (جيد) في ضوء نسبة مئوية (77.42%) من خلال وسط حسابي قدره (27.10). و يعزو الباحثين ذلك إلى كفاءة المنتديات الرياضية في تبني رؤية مستقبلية واضحة تسعى لتحقيق أهداف رياضية تواكب التطورات والتحديات التي تواجه المنتديات الرياضية، ويعكس ذلك وضوح الأهداف المستقبلية وقدرة الإدارة على تحديد مسارات استراتيجية تضمن التميز والابتكار في الأداء. فقد تبين أن المنتديات الرياضية تضع رؤية واضحة لتحقيق التميز والريادة، و يرى الباحثين ان ظهور محور الرؤية الرياضية بمستوى جيد يعكس نهجاً إدارياً يركز على الابتكار والتخطيط الاستراتيجي، مع وجود بعض التحديات التي قد تعيق تحقيق الأهداف بشكل كامل، لذلك توصي الدراسة بتعزيز المرونة في صياغة الرؤى وتطبيقها، مع مواكبة التغيرات المستمرة في البيئة الرياضية لضمان استدامة النجاح والتميز، وهذا ما يؤكد (Wadhwa, S.& Parimoo,D, D,2016) ان الرؤية الرياضية تمثل خارطة الطريق التي يمكن للمؤسسة من خلالها تطوير اعمالها وتحسينها، وتساعد في تحديد اتجاهات ومسارات العمل وخلق القيم والسماح للعاملين بالرضا والالتزام نظرا لأن بقاء ونجاح المؤسسات يتطلب رؤية واضحة والتي تعد جزءا أساسيا من العمل الذي يشارك فيه كل من الادارة العليا والعاملين فيمكنه تصحيح الانشطة المستقبلية للمؤسسة والتأثير على الاداء لتحسين الادارة الرياضية.

وتضيف (غفران، 2024) بأن الإدارة الرياضية هي سمات تميز إدارة المؤسسات الرياضية، وتساعد على الاستمرار والتغلب على التحديات من خلال التطوير والابتكار وتجربة الأفكار الجديدة لتحسين الأداء سواء في المجال الرياضي أو في المنافسات الرياضية، مع محاولة مستمرة لتحويل الأفكار إلى واقع ملموس بالاعتماد على خصائصهم الرياضية .

ويشاطر الباحثين الرأي مع ما ذكره (الكواز، 2018) إلى أن إدارة المنتديات تهتم بتحديد الأهداف وفقاً للموارد المتاحة وتلبية احتياجات العاملين، مما يعكس أهمية الرؤية الرياضية في تعزيز الأداء المؤسسي. ويتبين من الجدول (6) ان النتيجة الكلية لمحور (الابتكار والتطوير) قد حصل على التسلسل الثاني ضمن محاور مقياس الادارة وبمستوى (جيد) في ضوء نسبة

والتعليمات، وتقل من السلوكيات السلبية مثل إخفاء المعلومات أو التصرف بما يضر بسمعة المؤسسة، هذا يتوافق مع ما ذكره (بورقة وحصابة، 2020)، أشارا إلى أن الثقافة التنظيمية القوية تؤثر إيجابياً على الأداء والفعالية، وتساهم في تقليل السلوكيات السلبية داخل المؤسسة. فضلا عن ذلك يرى الباحثون ان هناك عوامل هيكلية وإدارية تلعب دوراً محورياً في تشكيل سلوكيات الأفراد داخل المؤسسات، على وجه الخصوص، قد يؤدي هيكل تنظيمي غير واضح إلى زيادة تجاهل تعليمات الإدارة، مما يعرقل سير العمل ويؤثر سلباً على الأداء العام، ومن جهة أخرى، تساهم سياسات الموارد البشرية العادلة والشفافة في تقليل ظاهرة إخفاء المعلومات الهامة عن الإدارة، إذ يشعر الموظفون بالثقة والطمأنينة في بيئة العمل، علاوة على ذلك، توفر ظروف العمل الجيدة بيئة محفزة تقلل من التصرفات التي قد تضر بسمعة المؤسسة، مثل التصرف بما يضر سمعة المنتديات، وكما أن التأثيرات الخارجية قد تلعب دوراً مزدوجاً؛ فهي قد تحفز الأفراد نحو أداء أفضل أو قد تؤدي إلى سلوكيات سلبية إذا لم تتم إدارتها بشكل مناسب، وتؤكد دراسة (بومالة، 2017) على أن إدارة الموارد البشرية تؤثر بشكل إيجابي على العلاقات الاجتماعية داخل المؤسسة الرياضية، مما ينعكس على الدافعية والانتماء التنظيمي للعاملين، كما أوردت الدراسة أن لسياسات الموارد البشرية تأثيراً مباشراً على تحسين السلوك التنظيمي داخل المؤسسات الرياضية.

3-2 التعرف على الادارة ومستوى محاورها لمنتديات الشباب والرياضة من وجهة نظر الملاكات العاملة في محافظة ديالى:

الجدول (6) يبين الاوساط الحسابية والنسب المئوية والتسلسلات والمستويات لمحاور مقياس الادارة .

ت	عدد العبارات	الوسط الحسابي	الانحراف المعياري	النسبة المئوية	المستوى	الترتيب
الرؤية الرياضية	7	27.10	3.792	77.42	جيد	1
الادارة الاستراتيجية	7	22.80	3.110	65.14	متوسط	5
الادارة الاستباقية	4	15.12	2.685	75.6	جيد	3
الابتكار والتطوير	6	22.70	3.495	75.66	جيد	2
الادارة المستدامة	6	22.40	4.531	74.66	جيد	4
المقياس ككل	30	109.38	16.166	72.92	جيد	

ويتبين من الجدول (6) ان النتيجة الكلية لمحور (الرؤية

المخاطر. وهو ما يتماشى مع ما أشار إليه (الكرعاوي، 2015) بأن الإدارة الاستباقية تعد من أهم الخصائص الريادية والتي تنطوي على رغبة الإدارة العليا في أن تكون المؤسسة هي أول من يستجيب لاحتياجات العاملين وتحقيق حاجاتهم ورغباتهم وفق ما هو أفضل وجديد. ويضيف (عرقاوي وآخرون، 2020) أن محور الإدارة الاستباقية يرتبط بالريادة فهو يؤكد على سعي المؤسسة إلى أخذ زمام المبادرة في الاستحواذ على الفرص الجديدة.

ويتبين من الجدول (6) أن النتيجة الكلية لمحور (الإدارة المستدامة) قد حصلت على التسلسل الرابع ضمن محاور مقياس الإدارة وبمستوى (جيد) في ضوء نسبة مئوية (74.66%) من خلال وسط حسابي قدره (22.40) ويعزو الباحثين ذلك إلى أن المنتديات الرياضية التي تم دراستها تتبنى ممارسات فعالة ومناسبة في تطبيق مبادئ الاستدامة البيئية والاجتماعية، فضلاً عن كفاءتها في استخدام الموارد، وهذه النتائج تعكس التزاماً واضحاً بتحقيق الاستدامة على المدى الطويل، ما يساهم في تعزيز التوازن بين الأبعاد الاقتصادية، البيئية والاجتماعية للعمل المؤسسي. ويرى الباحثين أن المنتديات الرياضية تعمل بشكل مستدام من خلال تطبيق ممارسات تهدف إلى الحفاظ على البيئة، تعزيز المسؤولية الاجتماعية، وتقليل الهدر في الموارد، هذه المبادرات تساهم في ضمان استمرارية الأنشطة الرياضية على المدى الطويل وتحقيق الفوائد البيئية والاجتماعية، مما يجعلها مثلاً على إدارة رياضية مستدامة تساهم في تحسين جودة الحياة المجتمعية وتحقيق التنمية المستدامة. ووفقاً لـ (Babiak, K., & Wolfe, R, 2020) أن الاستدامة في الإدارة أصبحت من أولويات المؤسسات الناجحة في عصرنا الحالي، إذ إن دمج الاستدامة في استراتيجيات العمل يعود بالنفع على المؤسسة من خلال تقليل التكاليف التشغيلية، تحسين سمعتها.

ويتبين من الجدول (6) أن النتيجة الكلية لمحور (الإدارة الاستراتيجية) قد حصلت على التسلسل الخامس ضمن محاور مقياس الإدارة وبمستوى (متوسط) في ضوء نسبة مئوية (65.14%) من خلال وسط حسابي قدره (22.80) ويعزو الباحثين ذلك إلى أن الرؤيا التخطيطية والتنظيمية التي تمتلكها المنتديات الرياضية حول خططهم الاستراتيجية في إدارة الموارد

مئوية (75.66%) من خلال وسط حسابي قدره (22.70) و يعزو الباحثين ذلك إلى كفاءة إدارات المنتديات في تعزيز ثقافة الابتكار والتطوير المستمر بين العاملين، إذ تسعى هذه الإدارات إلى إيجاد بيئة عمل داعمة للتجديد والإبداع، مما يساهم في تعزيز القدرة على مواكبة التطورات والتكيف مع المتغيرات في البيئة الرياضية، كما يرى الباحثين أن اهتمام إدارات المنتديات الرياضية بتعزيز البيئة الابتكارية من خلال دعم الأفكار الجديدة، استخدام التقنيات الحديثة، تطوير الكوادر البشرية، وتشجيع الإبداع الجماعي، مما يساهم في تحقيق التميز المؤسسي وضمان الاستدامة في الأداء. وبهذا الخصوص يشير (العزاوي، 2019) يعد الابتكار والتطوير من الأساليب التي تعتمد على القدرات العقلية في تكوين أفكار جديدة أو العمل بطريقة إبداعية أو انتهاج أسلوب مبتكر في العمل، كما إنه يعد من أساليب العمل الحديثة و يقوم على تشكيل أفكار خلاقة في مجال العمل من أجل تميز المنظمة عن غيرها كذلك يعد مفهوم واسع وشامل يشمل كل ما هو مختلف ومتميز يساهم في تدعيم عمل المؤسسة من خلال تقديم كل ما هو جديد باستخدام التقنيات الحديثة وغيرها .

ويضيف (النسور والصغير، 2014) أن الابتكار والتطوير هو القدرة على تجديد الأفكار الحالية والعمل على تكوين أفكار جديدة قابلة للتطبيق تساهم بخلق قيمة للمؤسسة، والابتكار مفهوم يعتمد على المهارات العقلية لخلق الابتكارات على المستويات الإدارية جميعاً لضمان قدرة الأقسام على الاستمرار والتميز. و يتبين من الجدول (6) أن النتيجة الكلية لمحور (الإدارة الاستباقية) قد حصل على التسلسل الثالث ضمن محاور مقياس الإدارة وبمستوى (جيد) في ضوء نسبة مئوية (75.6%) من خلال وسط حسابي قدره (15.12) ويعزو الباحثين ذلك إلى حرص إدارة المنتديات على التخطيط المسبق والتوقع الاستباقي للمخاطر من أجل تعزيز القدرة على مواجهة التحديات المتوقعة، وإن تحقيق هذا المستوى الجيد يعكس كفاءة الإدارة في تطبيق مفاهيم الإدارة الرياضية الحديثة التي تركز على الاستباقية والجاهزية، ويرى الباحثين أن إدارة المنتديات الرياضية تتبنى نهجاً استباقياً فعالاً في التعامل مع التحديات المستقبلية والأزمات المحتملة مما يضمن الاستدامة في الأداء والجاهزية لمواجهة

الممارسات الإدارية المُطبقة وتلك المطلوبة لتحقيق معايير الإدارة الرياضية الداعمة لنجاح الوظيفي.

5- تشير النتائج العلمية إلى أن بعض أبعاد سلوك العمل العكسي تتطلب تدخلاً إدارياً عاجلاً، إذ أن التركيز على تقليل هذه الأبعاد السلبية (كالتأخير والتراخي وعدم الالتزام) يمثل آلية إدارية فعالة ومباشرة لتعزيز البيئة المحفزة على النجاح الوظيفي.

6- أظهرت المعطيات الإحصائية أن مستوى مجال السلوك العكسي اتجاه المؤسسة يشير إلى وجود تحديات في الالتزام التنظيمي.

7- أظهرت المعطيات الإحصائية أن مستوى مجال الإدارة الاستراتيجية لإدارات المنتديات الرياضية يشير إلى وجود بعض التحديات في صياغة وتنفيذ الاستراتيجيات التي تدعم الأهداف الرياضية.

بناءً على الاستنتاجات، تقدم الدراسة التوصيات التالية لتحسين سلوك العمل العكسي والإدارة في منتديات الشباب والرياضة بمحافظتي ديالى:

1- يجب على إدارة منتديات الشباب والرياضة إجراء مراجعة شاملة لجميع اللوائح والإجراءات الداخلية، بهدف تحديد وتعديل الجوانب التي قد تشكل بيئة خصبة لظهور سلوك العمل العكسي، وبالتالي ضمان تماشيها مع متطلبات النجاح الوظيفي عبر تقليل الاحتكاكات التنظيمية.

2- يوصي الباحثين بإمكانية تطبيق مقياسي الدراسة على مؤسسات ومنظمات رياضية أخرى داخل وخارج المحافظة، بهدف تقويم الممارسات الإدارية والسلوكية ومقارنتها في بيانات مختلفة، مما يعزز من فرص التطوير المؤسسي الشامل.

3- ينبغي على الإدارة رعاية وتنمية ثقافة تنظيمية تُعلي من قيم الشفافية والعدالة التنظيمية، وتقديم برامج تدريبية متخصصة للقادة لتعزيز أنماط الإدارة الداعمة التي تُقلل من السلوكيات السلبية وتُحفز على تحقيق النجاح الوظيفي المستدام.

4- يجب دمج مؤشرات أداء وظيفي واضحة ترتبط مباشرة بمكافحة سلوك العمل العكسي ضمن نظام تقييم الأداء السنوي، لضمان مساءلة الموظفين عن التزامهم بالمعايير

وطريقة توزيع المهام على العاملين بما يتلائم مع إمكانياتهم الرياضية على الرغم من الأداء الجيد في كل عبارة من عبارات الإدارة الاستراتيجية. ويرى الباحثين أن المنتديات الرياضية تقوم بوضع خطط مدروسة لتحقيق الأهداف، من خلال اهتمام الإدارات بتحديد المسارات اللازمة للوصول إلى غاياتها. غير أن هذا التخطيط قد يواجه تحديات تتعلق بتكثيف الخطط مع المتغيرات المستمرة في البيئة الرياضية. ويشير (عبد الغني ورضا، 2017) إلى أن تحقيق خطة استراتيجية رياضية يحتاج إلى وضع رؤية ورسالة لتحقيق الأهداف المتعلقة بالقطاع الرياضي وانشطته وذلك بهدف المساهمة في الوصول إلى أعلى مستوى بالإنجاز والارتقاء الرياضي بالمجتمعات. وتضيف (نوف، 2021) أن تطبيق الإدارة الاستراتيجية في القطاع الرياضي له دور كبير في زيادة التطوير وتحسين الكفاءة والأداء والانشطة والفعاليات الرياضية ومساعدة المؤسسات الرياضية على وضع خطة واضحة وقابلة للتطبيق وذلك لضمان استمرار العمل بكفاءة وفعالية.

4-الخاتمة:

استناداً إلى تحليل النتائج الواردة في الجداول، يمكن استخلاص الاستنتاجات التالية حول مستوى سلوك العمل العكسي والإدارة في منتديات الشباب والرياضة في محافظة ديالى:

1- أظهرت المعطيات الإحصائية أن مستوى مجال السلوك العكسي تجاه العاملين كان ضعيفاً بشكل عام، مع وجود بعض الممارسات السلبية ولكن بدرجة أقل من السلوكيات العدائية المباشرة.

2- يمتلك سلوك العمل العكسي قدرة تنبؤية على مستوى الأداء الإداري، إذ يساهم في تفسير نسبة معينة من التباين في فعالية الإدارة، مما يؤكد أهميته كمتغير تشخيصي للبيئة التنظيمية.

3- أظهرت المعطيات الإحصائية أن مستوى مجال الإدارة الاستباقية لإدارات المنتديات الرياضية تمتلك القدرة على التنبؤ بالتحديات واغتنام الفرص قبل حدوثها.

4- تتسم الإدارة في منتديات الشباب والرياضة بمستويات متوسطة ومتباينة، مما يشير إلى وجود فجوة كبيرة بين

(الندوة العالمية للشباب الإسلامي، السعودية، 2008)، ص26.

[11] غفران الاحمد؛ الاستشراف الاستراتيجي ودوره في الخصائص الريادية لرؤساء الاندية والاتحادات الرياضية في محافظة نينوى من وجهة نظر اعضاء هيئاتها الادارية: (رسالة ماجستير، جامعة الموصل، كلية لتربية للبنات، قسم التربية البدنية وعلوم الرياضة، 2024)، ص27.

[12] عدي الكواز؛ دراسة مقارنة في القيادة الرؤيوية بين الاندية الرياضية والمنتديات الرياضية في محافظة نينوى: (مجلة الراصد للعلوم الرياضية، المجلد 21، العدد 27، 2018)، ص273.

[13] تركان حسين داوود العزاوي؛ الابتكار التسويقي واثره على الميزة التسويقية في المشاريع الصغيرة والمتوسطة في الاردن، (رسالة ماجستير، كلية الاقتصاد والعلوم الادارية، قسم ادارة الاعمال، جامعة ال البيت، 2019) ص57.

[14] اياد عبد الفتاح النور وعبد الرحمن بن عبد الله الصغير؛ قضايا وتطبيقات تسويقية معاصرة: (عمان، دار الصفاء للنشر والتوزيع، 2014، ص77).

[15] محمد الكرعوي؛ استراتيجية ريادة الاعمال لتبني نموذج المنظمات الذكية من خلال بناء قدرات الموارد البشرية ميدانية في شركة الاتصالات المتنقلة في العراق: (اطروحة دكتوراه، كلية الادارة والاقتصاد، جامعة كربلاء، 2015)، ص81

[16] سامر العراقي؛ الابتكار الاداري واستراتيجية ريادة الاعمال دراسة حالة في شركة الاسلامية الفلسطينية للتنمية: (مجلة جامعة فلسطين التقنية للأبحاث، 2020)، ص55

[17] نعمان عبد الغني ورضا حمروش؛ الاتجاهات الحديثة في الادارة الاستراتيجية الرياضية: (دار الهدى للطباعة والنشر، 2017)، ص69.

[18] نوف الصفار؛ واقع تطبيق الادارة الاستراتيجية في القطاع الرياضي في دولة قطر: (المجلة الاكاديمية للأبحاث والنشر العلمي، المجلد 30، 2021)، ص188.

[19] Wadhwa, S.& Parimoo,D, D.; Impact of Vision and Mission on Organizational Performance in Indian Context,The International Journal Of Business and Management: (Vol.4, No.12,v33,2016), p165

السلوكية الإيجابية باعتباره جزءاً أساسياً من عملية تحقيق النجاح الوظيفي.

5-يوصي الباحثين بتعزيز ثقافة التعاون والاحترام المتبادل بين العاملين من خلال ورش عمل تفاعلية وبرامج بناء الفريق، مع التأكيد على أهمية التواصل الفعال لحل النزاعات ومنع انتشار السلوكيات السلبية.

6-يوصي الباحثين بتطوير سياسات وإجراءات تضمن استدامة الموارد، وتعزيز الشراكات مع الجهات المعنية لتحقيق الأهداف التنموية، لضمان استمرارية الأثر الإيجابي للمنتديات على المجتمع.

7-يوصي الباحثين بإنشاء منصات للابتكار وتبادل المعرفة، وتخصيص ميزانيات لدعم المشاريع التجريبية، لتعزيز القدرة التنافسية للمنتديات في مجال الشباب والرياضة.

المصادر:

[1]وليد عبد الرحمن خالد؛ تحليل بيانات باستخدام البرنامج الاحصائي spss .الندوة العالمية للشباب الإسلامي: (السعودية، 2008)، ص 26.

[2]اسماء نعمة؛ الصمت التنظيمي في المصارف الحكومية وعلاقته بسلوك العمل العكسي: (المجلة العراقية للعلوم الادارية، المجلد 18، العدد 72، 2022)، ص228.

[3]عبدالله محمد الوزة؛ درجة ممارسة القيادة التحولية لدى رؤساء الاقسام الاكاديمية في كليات الجامعة بوادي الدواسر: (المجلة التربوية التخصصية، المجلد 8، العدد 2، 2019)، ص 202

[4]حسين موسى حسين الحسيني؛ بناء وتطبيق مقياس القيادة التحولية لدى مدربي الاندية الرياضية من وجهة نظر اللاعبين بكرة القدم للصالات: (رسالة ماجستير، كلية التربية الرياضية، جامعة البصرة، 2013)، ص47.

[5]فتحي عواد؛ إدارة الاعمال ووظائف المدير في المؤسسات المعاصرة: (عمان، دار صفاء للطباعة والنشر والتوزيع، 2012)، ص19.

[6]موسى السعودي؛ اثر الحوافز المادية على الرضا الوظيفي في مؤسسة الضمان الاجتماعي الاردنية: (مجلة علوم الدراسات الاندية، المجلد 40، العدد 1، 2013)، ص20.

[7]زيد زاوي؛ التشجيع الابداعي ودوره في تحقيق الالتزام التنظيمي لدى الموظفين في الادارات الرياضية: (مجلة البحوث في علوم وتقنيات النشاط البدني والرياضي، المجلد 2، العدد 1، 2021)، ص120.

[8]قويدر بورقية ورحمة كجدة حبصاية؛ اثر الثقافة التنظيمية على سلوك وإداء الافراد: (مجلة الدراسات التجاري والاقتصادية المعاصرة، المجلد 3، العدد 4، 2020)، ص30.

[9]رياض بومالة؛ ادارة الموارد البشرية وانعكاساتها على السلوك التنظيمي داخل المؤسسة الرياضية: (رسالة ماجستير، جامعة محمد بوضياف، قسن الادارة والتسيير الرياضي، 2017)، ص64.

[10] وليد عبد الرحمن خالد؛ تحليل بيانات باستخدام البرنامج الاحصائي spss:

الملاحق:

الملحق (1) يوضح عبارات مقياس سلوك العمل العكسي و الادارة الموزعة على عينة التطبيق مع ورقة التعليمات

عزيزي الموظف تحية طيبة :

يروم الباحثين القيام بالبحث الموسوم (تحديد مستويات الادارة وسلوك العمل العكسي في تحقيق النجاح الوظيفي من وجهة نظر العاملين في مننديات الشباب والرياضة في محافظة ديالى) ونظراً لما تتمتعون به من خبرة ولكونكم عينة البحث المقصودة نضع بين أيديكم الكريمة العبارات التي لها علاقة مباشرة بمجال عملكم أملين الإجابة بحسب ما ترونه مناسباً.

تعليمات المقياسين:

-يرجو الباحثين منكم قراءتها بعناية، من أجل الإجابة الدقيقة على عباراته.

-عدم كتابة الاسم .

-إن إجاباتكم ستحظى بسرية تامة ولن يطلع عليها احد سوى الباحث .

-ضرورة الإجابة بصراحة ودقة على العبارات .

-عدم ترك أي عبارة من العبارات الاستمارة بلا إجابة .

-وضع علامة (✓) في الحقل الذي يمثل إجابتك أمام كل عبارة.

مع فائق الشكر والتقدير

سلوك العمل العكسي: وهو مجموعة سلوكيات سلبية متعمدة وليست عرضية أو غير مقصودة تلحق الضرر بالمؤسسة والأفراد الآخرين العاملين فيها من خلال عمل الفرد بالاتجاه المعاكس لما تقرضه المعايير التنظيمية والاجتماعية السائدة في مكان العمل ويختلف الضرر من حيث الشدة تبعا لنوع الدافع وراء هذا السلوك.

ت	العبارات	لا اتفق بشدة	لا اتفق	اتفق الى حد ما	اتفق	اتفق بشدة
1	تعتمد نشر الإشاعات بين العاملين.					
2	يتجنب بعض العاملين المشاركة في العمل الجماعي					
3	يتم التقليل من أهمية إنجازات الآخرين.					
4	تُظهر بعض التصرفات العدائية تجاه زملاء العمل					
5	يتم تجاهل تعليمات الإدارة.					
6	تُنفذ المهام بشكل غير دقيق عمداً.					
7	يتم التصرف بما يضر سمعة المنتديات.					
8	تُهدر الموارد المالية أو المادية.					
9	تُظهر بعض السلوكيات عدم احترام لقوانين المنتديات.					
10	يتم إخفاء المعلومات الهامة عن الإدارة					
11	يتأخر العاملين بشكل متكرر عن مواعيد العمل.					
12	يتم تقليل الجهد المبذول في أداء المهام.					
13	تُؤجل المهام العاجلة إلى أوقات لاحقة.					
14	يتم الانشغال بمهام شخصية أثناء العمل					
15	تُرفع الشكاوى باستمرار لتبرير الأداء الضعيف.					
16	يُلاحظ ضعف الحماس لإنجاز المهام اليومية					
17	يشعر العاملون بعدم الرغبة في تحسين أدائهم.					
18	تُرفض المهام الإضافية دون أسباب واضحة.					
19	يُلاحظ انخفاض الاهتمام بتحقيق الأهداف الشخصية.					
20	يُظهر العاملون عدم التحمس للمشاركة في المبادرات الجديدة.					
21	يُجنب التفكير الإبداعي لحل المشكلات.					
22	يتم تقليل الجهد المبذول لإنجاز العمل بجودة عالية.					

23	يختار العاملين العمل الفردي بدلاً من العمل الجماعي.				
24	يُلاحظ غياب العامل عن الاجتماعات المهمة.				
25	تُظهر بعض الملوحيات عدم رغبة في البقاء بالمننديات.				
26	يُلاحظ انخفاض التفاعل الإيجابي مع الزملاء.				
27	اتخذ قرارات غير مسؤولة تجاه العمل.				
28	يُلاحظ غياب الشعور بالانتماء للمننديات الرياضية.				

الإدارة: تعني مجموعة الممارسات الإدارية التي تركز على تعزيز الابتكار، اتخاذ القرارات الريادية، التكيف مع التحديات، واستغلال الفرص المستقبلية بطريقة استراتيجية لتحقيق أهداف مننديات الشباب والرياضة، مع ضمان الاستدامة والتنمية المستدامة من خلال رؤية واضحة وإدارة فعّالة.

ت	العبارات	لا اتفق بشدة	لا اتفق	اتفق الى حد ما	اتفق	اتفق بشدة
1	تحدد المننديات الرياضية أهدافاً واضحة للمستقبل.					
2	ظهرت القيادة قدرة على رؤية التحديات المستقبلية.					
3	يتم التركيز على تحقيق الابتكار بشكل مستمر في المننديات.					
4	تُطرح أفكار جديدة لتحسين أداء المننديات الرياضية.					
5	تُشجع المننديات على تبني فرص ريادية جديدة.					
6	تُدعم المننديات المبادرات الفردية التي تحقق الرؤية العامة.					
7	تُوضع خطط واضحة لتحقيق أهداف المننديات المستقبلية.					
8	يتم وضع خطط مدروسة لتحقيق الأهداف.					
9	يتم تخصيص الموارد بشكل فعال لتحقيق الأهداف.					
10	تُقيم الأداء للإدارة المننديات بشكل دوري.					
11	يتم تحليل البيانات لاتخاذ قرارات استراتيجية.					
12	يتم تحديث الخطط الاستراتيجية بشكل مستمر.					
13	تُراعى متطلبات المننديات عند إعداد الاستراتيجيات.					
14	تُوفر إدارة المننديات توجهاً واضحاً للعالمي.					
15	تُوضع إدارة المننديات خطط مسبقة لتجنب المخاطر المحتملة.					
16	تُدعم إدارة مننديات تقارير منتظمة لتقييم الوضع الحالي.					
17	يتم تدريب العاملين على مواجهة التحديات المستقبلية.					
18	يتم وضع إجراءات طارئة لمواجهة الأزمات.					
19	تُشجع المننديات على طرح أفكار جديدة.					
20	تُستخدم وسائل حديثة لتطوير بيئة العمل.					
21	تُدعم الفرق العاملة لتطوير منتجات جديدة.					
22	يتم تبني التقنيات المتقدمة لتحسين الخدمات.					
23	تُطرح برامج تدريبية لتنمية المهارات.					
24	يتم تشجيع العاملين على التفكير الخلاق.					
25	يتم التركيز على تحقيق الاستدامة البيئية في العمل.					
26	تُراعى المسؤولية الاجتماعية في وضع الخطط.					
27	تُستخدم الموارد بطريقة تقلل الهدر.					
28	يتم دعم الأنشطة التي تعزز التنمية المستدامة.					
29	يتم التخطيط لضمان استمرارية العمل على المدى الطويل.					
30	تقيم الممارسات المؤسسية بانتظام لتحسين استدامتها.					



ISSJ JOURNAL

The International Sports Science Journal, Vol. 7, Issue. 10, November. 2025

ISSN: 1658- 8452



مستوى ممارسة الأنشطة الرياضية والبدنية وعلاقتها بالقيم التربوية الرياضية لدى لاعبي منتخبات

جامعة النور للألعاب الرياضية في محافظة نينوى

أ.م.د. أحمد سعيد رشيد حسين الطائي¹

جامعة النور/كلية التربية/قسم التربية البدنية وعلوم الرياضة/نينوى/العراق¹

(¹ ahmed.saeed@alnoor.edu.iq)

المستخلص: هدف البحث الى:

1- التعرف على مستوى ممارسة الأنشطة الرياضية والبدنية لدى لاعبي منتخبات جامعة النور للألعاب الرياضية في محافظة نينوى.

2- التعرف على مستوى القيم التربوية الرياضية لدى لاعبي منتخبات جامعة النور للألعاب الرياضية في محافظة نينوى.

3- التعرف على العلاقة بين مستوى ممارسة الأنشطة الرياضية والبدنية وعلاقتها بالقيم التربوية الرياضية لدى لاعبي منتخبات جامعة النور للألعاب الرياضية في محافظة نينوى.

واستخدم الباحث المنهج الوصفي بأسلوب الدراسات الارتباطية لملاءمته وطبيعة البحث. ويتمثل مجتمع البحث الحالي من لاعبي منتخبات جامعة النور للألعاب الرياضية في محافظة نينوى. للعام الدراسي 2024/2025، والبالغ عددهم (120) لاعبا وبنسبة (100%) موزعين على (13) منتخب، وهي منتخبات (كرة القدم، كرة الطائرة، كرة اليد، كرة سلة، الساحة والميدان، الجمناستيك، الشطرنج، الريشة الطائرة، المبارزة، كرة الطاولة، التنس الارضي، السباحة، كرة القدم الصالات)، بينما بلغت عينة البحث على (80) لاعب وبنسبة (66,66)، وتم اختيار العينة بالطريقة العشوائية، واستخدم الباحث مقياس (مستوى ممارسة الأنشطة الرياضية والبدنية) والمعد من قبل (الطائي، 2024) ومقياس (القيم

I . S . S . J

1-المقدمة:

تمثل الأنشطة الرياضية والبدنية الجانب المهم من جوانب تكوين شخصية اللاعبين والطلبة بنفس الوقت، نظرا لما يتمتع به من انواع التفاعل والتي تحقق للفرد الكثير من الصفات المرتبطة بالنواحي الاجتماعية والنفسية والعقلية والجسمية اضافة الى اللياقة الصحية والبدنية، اضافة الى تطوير سماته الشخصية، وتقديره، كما تساعده على التخلص من بعض الأمراض النفسية وخفض السلوك العدواني باعتبار الرياضة وسيلة لتفيس الطاقة. وان الأنشطة الرياضية والبدنية من اهم الوسائل ذات الفاعلية الكبيرة في النمو البدني وراحة النفوس وتعديل السلوك وتنمية المواهب الرياضية، وتقوية الجسم اضافة الى تكوين وتعديل الشخصية المتوازنة والتي تكون ضمن العلاقة بين (العقل، الروح، الجسم، النفس).

تحتل الأنشطة الرياضية والبدنية مكانة ودورا مهما في الميدان التعليمي والتربوي، كونها تراعي اهتمامات الطلبة وتتيح لهم مختلف فرص المشاركة والمحاولة، وهي تمثل وسيلة تربوية لاستثمار وقت الفراغ وتعزيز الشخصية الإنسانية من مختلف الأبعاد التربوية، وإكساب المتعلم مختلف القدرات والمهارات التعليمية والحركية والقيم السلوكية الهادفة.

كما تمتاز الأنشطة الرياضية والبدنية بالرغبة والاختيارية في المشاركة والتنوع في النشاطات، وتلبي احتياجات الطلبة وتحقق لهم الشعور بالسعادة والطمأنينة والعديد من الفوائد والأهداف الصحية والنفسية والاجتماعية والتربوية والمهارية، وغير ذلك من المزايا النفعية. وتشمل مختلف الألعاب والمسابقات الرياضية الفردية والجماعية والنشاطات الرياضية الاستعراضية المهارية التي تنظم داخل المؤسسات الجامعية في مختلف المناسبات والتظاهرات العلمية والرياضية، وتنظم وفي أوقات الفراغ (خارج أوقات الدراسة) (خليفة: 2004، 321-329).

وتمثل الجامعات احد الركائز العلمية الاساسية في المجتمع في عصرنا الحالي، وهو احد المقومات الاساسية للدولة العصرية وذلك بالدور الذي تلعبه وتؤديه في تنمية الافراد تنمية كاملة وشاملة. والمرحلة الجامعية هي من اهم المراحل العمرية في حياة الطالب، وهي حياة كاملة بجميع جوانبها العلمية والثقافية

والاجتماعية والرياضية، وقد وفرت الدولة كافة الظروف الملائمة للعملية التعليمية ودعم جميع الأنشطة الرياضية والبدنية، والتفوق في ممارسة الأنشطة الرياضية والبدنية لا يقل اهمية عن التفوق الدراسي فبقدر ما تعلموه من مواد علمية وتفوقوا به بقدر ما تعلموا وتفوقوا في ممارستهم للأنشطة الرياضية والبدنية (الزيباني: 2002، 2).

ان للأنشطة الرياضية الدور المهم في تنمية الجوانب الشخصية للطلبة فهي تساعد الطلبة في الكشف عن ميولهم ونشاطاتهم والاستفادة من قدراتهم وغرس القيم الاخلاقية والاجتماعية، كما تعمل على بناء شخصية الطالب اجتماعيا والارتقاء بمستواه الثقافي، وتسهم الأنشطة الرياضية والبدنية في اتاحة الفرصة للطلبة للابتكار والتميز من خلال مشاركتهم بجميع الأنشطة الرياضية والبدنية في الجامعة والتي تساعد الطلبة على النجاح والتفوق بما تتناسب مع مواهبهم وقدراتهم البدنية (الداهري: 2004، 27).

وللأنشطة الرياضية والبدنية لها اثار ايجابية للطلبة ولكافة المراحل العمرية والتي تعمل على تحسين القدرة الوظيفية لكافة اعضاء الجسم فضلا عن الجوانب الصحية والنفسية والاجتماعية لممارسيها مما يساعد الفرد على التكيف مع مختلف المواقف التي يواجهها (ناجي: 2016، 297).

وان عملية التربية والتعليم من الأنشطة الاجتماعية الشاملة لأعداد الانسان الصالح المنسق جسميا وخلقا واجتماعيا وروحيا، وهو في جوهره قيمة عظمى مهما اختلفت وسائل التعبير عنه فالمؤسسة التعليمية بحكم تاريخها ووظائفها وعلاقتها تسعى إلى بناء القيم في كل مجالاتها الخلقية والنفسية والاجتماعية والفكرية والسلوكية، وهي بذلك تهدف إلى غرس غايات وتهذيب عواطف وتنمية إرادة المتعلمين.

وتلعب الأنشطة الرياضية المتنوعة دورا هاما في تنمية نواحي النقص لدى الأفراد فإذا فقد الإنسان قدرته على التمتع بأي جانب من جوانب الحياة فإن هذه الأنشطة تعوضه من خلال شعوره بإمكانياته أثناء الممارسة (محمد: 2004، 58-59).

وفي المؤسسة التربوية التعليمية تعد مناهج التربية الرياضية وما يرافقها من نشاطات رياضية تنافسية هي نشاط هام في عملية التنشئة، وأن التطور الاجتماعي والنفس من المجالات الهامة

البدنية وعلوم الرياضة في جامعة النور، وتحدد مشكلة البحث الحالي في الاجابة على الاسئلة التالية:

1-هل توجد فروق ذات دلالة معنوية احصائية في مستوى ممارسة الانشطة الرياضية والبدنية لدى لاعبي منتخبات جامعة النور للألعاب الرياضية في محافظة نينوى.

2-هل توجد فروق ذات دلالة معنوية احصائية في مستوى القيم التربوية الرياضية لدى لاعبي منتخبات جامعة النور للألعاب الرياضية في محافظة نينوى.

3-هل توجد علاقة ارتباطية ذات دلالة معنوية واحصائية بين مستوى ممارسة الانشطة الرياضية والبدنية ومستوى القيم التربوية الرياضية لدى لاعبي منتخبات جامعة النور للألعاب الرياضية في محافظة نينوى.

اهمية البحث:

تتبع اهمية البحث الحالي تبعا لأهمية الفئة التي نستهدفها وهي فئة طلبة قسم التربية البدنية وعلوم الرياضة لجامعة النور، والتي يجب ان تحظى بالاهتمام الكثير من قبل الباحثين والمؤسسات الرياضية بجميع اشكالها. وتكمن اهمية البحث الحالي ايضا في تناولها مستوى ممارسة الانشطة الرياضية والبدنية، ومستوى الصحة النفسية وهما متغيران ايجابي في علم النفس الرياضي ويجب ان يحظيا بالاهتمام.

اهداف البحث

1-التعرف على مستوى ممارسة الانشطة الرياضية والبدنية لدى لاعبي منتخبات جامعة النور للألعاب الرياضية في محافظة نينوى.

2-التعرف على مستوى القيم التربوية الرياضية لدى لاعبي منتخبات جامعة النور للألعاب الرياضية في محافظة نينوى.

3-التعرف على العلاقة بين مستوى ممارسة الانشطة الرياضية والبدنية ومستوى القيم التربوية الرياضية لدى لاعبي منتخبات جامعة النور للألعاب الرياضية في محافظة نينوى.

فروض البحث:

1-لدى لاعبي منتخبات جامعة النور للألعاب الرياضية مستوى عالي من ممارسة الانشطة الرياضية والبدنية.

2-لدى لاعبي منتخبات جامعة النور للألعاب الرياضية مستوى عالي من القيم التربوية الرياضية.

التي شكل أحد الاهداف التربوية في هذه المؤسسات التعليمية، إذ تكمن في النشاطات الرياضية القوة الدافعة لتحقيق مجموعة من السمات الخاصة بالعملية القيادية، والاخلاقية، والوقاية من العديد من مشاكل الشباب المعاصرة. منذ فترة طويلة، وكذلك تم تطوير برامج الرياضة التنافسية التي هي وسيلة للتطوير مثل هذه القيم لتكون جديرة بالثناء كمنظومة متكاملة مثل اللعب العادل، وضبط النفس، والعمل الجاد، والعمل الجماعي، كما أن الثقة بالنفس وتقدير الذات أعطيت خصوصية هامة نتيجة للمشاركة في التربية الرياضية والرياضة.

مشكلة البحث:

تعد القيم التربوية الركيزة الاساسية لغايات واهداف المنظومة التعليمية من المقومات المهمة لبناء اي عملية تعليمية وفي جميع المجالات العلمية والمعرفية والرياضية هي القيم التربوية التي يكتسبها الافراد ومن هذه القيم هي التعاون والتنافس وقيمة الجمال والاجتماعية والامانة والصدق والمسؤولية والصدق والمساواة والاخلاص والحرية وتقدير المصير والفنون. ويمثل النشاط الرياضي الجامعي أحد أهم مجالات النشاط التربوي وإن ممارسته هو أمر محبوب لدى الطلبة في جميع المراحل الدراسية، وله دور وتأثيره على الفرد في جميع جوانبه الجسمية والعقلية والنفسية والاجتماعية كذلك يلعب دورا مهم في تنمية القيم الخلقية ويعدّل في بناء شخصية الطالب الممارس، والمواقف المختلفة التي يواجهها، وصقل المواهب وتهذيب النفوس، وتنوع السلوك، وإعداد الشخصية السوية المتوازنة كذلك يفيد في استثمار الوقت كما يفيد المتعلم ويحافظ على صحته ونشاطه (بدر: 2013، 1382-2400).

ان أهمية الأنشطة الرياضية والبدنية كأحد المتطلبات الضرورية الملحة لتكيف الطالب الجامعي وتحقيق وتلبية حاجاته ومطالبه الشخصية التي قد تؤثر إيجابيا في اكتسابها لبعض المهارات الاجتماعية، ومن خلال متابعة الباحث لدور الأنشطة الرياضية والبدنية في جامعة النور ودور الأنشطة الرياضية البنية في تعزيز الصحة النفسية و في كافة المهارات الاجتماعية والثقة بالنفس لدى الطالب الجامعي، ومن هنا تبرز مشكلة البحث الحالي التعرف على مستوى ممارسة الانشطة الرياضية والبدنية وعلاقتها بتعزيز مستوى الصحة النفسية لدى طلبة قسم التربية

المرغوبة لدى اللاعبين او الرياضيين وحتى تكون ايجابية للوصول الى الاهداف السامية للممارسة الرياضية (محمد وحسين ومحمد: 2023، 544).

2- منهجية البحث واجراءاته الميدانية:

1-2 منهج البحث: استخدم الباحث المنهج الوصفي بأسلوب الدراسات الارتباطية لملاءمته وطبيعة البحث. فالمنهج الوصفي يعتمد على دراسة الواقع أو الظاهرة كما توجد في الواقع، ويهتم بوصفها وصفاً دقيقاً، من خلال التعبير النوعي الذي يصف الظاهرة ويوضح خصائصها، أو التعبير الكمي الذي يعطي وصفاً رقمياً يوضح مقدار أو حجم الظاهرة (عباس وآخرون: 2009، 74).

2-2 مجتمع وعينة البحث: يتمثل مجتمع البحث الأصلي للدراسة من لاعبي منتخبات جامعة النور للألعاب الرياضية والبالغ عددهم (120) لاعب ونسبة (100%)، واشتملت عينة البحث على (80) لاعب ونسبة (66%66)، وتم اختيار العينة بالطريقة العشوائية من مجتمع البحث، وتم اخذ هذه الاحصائية من شعبة النشاطات الطلابية التابعة لجامعة النور والجدول (1) يبين مجتمع وعدد اللاعبين في كل لعبة رياضية وجدول (2) يبين عينة البحث وعدد اللاعبين في كل لعبة رياضية.

الجدول (1) يوضح مجتمع البحث واعداد اللاعبين لمنتخبات جامعة النور للألعاب الرياضية في محافظة نينوى

ت	اسم المنتخب الرياضي	عدد اللاعبين	النسبة المئوية
1	كرة القدم	22	18,33
2	كرة الطائرة	12	10
3	كرة اليد	14	11,11
4	كرة السلة	10	8,33
5	الساحة والميدان	12	10
6	الجمناستيك	8	6,66
7	الشطرنج	4	3,33
8	الريشة الطائرة	4	3,33
9	المبارزة	4	3,33
10	كرة الطاولة	4	3,33
11	التنس الارضي	4	3,33
12	السباحة	8	6,66
13	كرة القدم الصالات	14	11,66
	المجموع	120	%100

3-توجد علاقة ارتباطية ذات دلالة معنوية واحصائية بين ممارسة الانشطة الرياضية والبدنية ومستوى القيم التربوية الرياضية لدى لاعبي منتخبات جامعة النور للألعاب الرياضية .

مجالات البحث:

المجال البشري: لاعبي منتخبات جامعة النور للألعاب الرياضية في جامعة النور .

المجال الزمني: للفترة من 2025/7/1 ولغاية 2025/8/20

المجال المكاني: القاعات والملاعب الرياضية في جامعة النور .

تحديد المصطلحات

الانشطة الرياضية: عرفه (كوكه، 2015): " هي جميع العمليات والأنشطة التي تشمل بناء وتطوير عناصر اللياقة البدنية وتعلم التكتيك والتكتيك وتطوير القابلية الفعلية ضمن منهج علمي مبرمج وهاذف لأسس تربوية بهدف الوصول لأعلى المستويات الرياضية الممكنة (كوكه، 2015، 19).

الانشطة البدنية: عرفه (حسين، وسليمان، 2004): " كل حركة جسمانية تؤديها العضلات الهيكلية وتتطلب استهلاك قدر من الطاقة، بما في ذلك الانشطة التي تزاوّل اثناء العمل واللعب واداء المهام المنزلية والسفر وممارسة الانشطة الترفيهية، او هو وسيلة تربوية تتضمن ممارسات موجهة تساعد على اشباع حاجات الفرد ودوافعه بتهيئة المواقف العلمية التي يتلقاها الفرد في حياته (حسين: 2020، 79-90).

القيم: عرفه (محمود، 1980): " القيم ماهي الا انعكاس للأسلوب الذي يفكر الاشخاص به في ثقافة معينة وفي فترة زمنية معينة. كما انها هي التي توجه سلوك الافراد واحكامهم واتجاهاته فيما يتصل بما هو مرغوب فيه من اشكال السلوك في ضوء ما يصنعه المجتمع من قواعد ومعايير وهي ايضا احدى المؤشرات الهامة لنوعية الحياة ومستوى الرقي او التحضير في اي مجتمع من المجتمعات (محمود: 1980، 82).

القيم التربوية الرياضية: عرفه (محمد وحسين ومحمد، 2023): " هي مجموعة من القوانين والانظمة والتعليمات المنبثقة من فلسفة المجتمع وثقافته نحو ضرورة ممارسة الانشطة الرياضية والبدنية والترويحية او التنافسية الرياضية بروح عالية من للمساهمة في تعزيز اللعب النظيف والابتعاد عن السلوكيات غير

المقياس التي تضمنت كيفية الإجابة عن فقراته، وحث المستجيب على الدقة في الإجابة، وقد أخفى الباحث الهدف من المقياس كي لا يتأثر المجيب به عند الإجابة، إذ يشير كرونباخ (Cronbach, 1970) إلى إن التسمية الصريحة لمقياس الشخصية قد تجعل المجيب يزيّف إجابته (Cronbach, 1970, 40) أو يستجيب الفرد بالاتجاه المرغوب فيه اجتماعياً (التمييزي: 2011، 79)، كما طلب من المستجيبين عدم ترك أي فقرة دون إجابة مع عدم الحاجة إلى ذكر أسمائهم . وتسري عكس هذه الدرجات في حالة كون الفقرات سلبية. وتكون الإجابة بحسب البديل الذي يختاره الطالب.

2-4 التجربة الاستطلاعية: يشير (باهي وآخرون، 2002) إلى " ضرورة تطبيق الاختبار في دراسة استطلاعية على عينة من مجتمع البحث للتعرف على مدى مناسبة الاختبار من حيث الصياغة والمضمون للتطبيق على عينة البحث، وكذلك تحديد الوقت اللازم للإجراء "(باهي وآخرون: 2002، 199)، ولغرض التعرف على مدى وضوح الفقرات وتعليمات المقياس، طبق المقياس على عينة مكونة من (10) لاعبين اختيروا عشوائياً من مجتمع البحث ومن خارج عينة البحث، وقد كانت التعليمات واضحة، والفقرات واضحة.

2-5 مؤشرات صدق المقياس: يعد صدق المقياس الخاصية الأكثر أهمية من بين خصائص المقياس الجيد. والمقياس الصادق هو المقياس الذي يحقق الوظيفة التي وضع من أجلها (ملحم: 2002، 266).

2-5-1 الصدق الظاهري: تكون الأداة صادقة إذا كان مظهرها يشير إلى ذلك من حيث الشكل ومن حيث ارتباط فقراتها بالسلوك المقاس، فإذا كانت محتويات الأداة وفقراتها مطابقة للسمة التي تقيسها فأنها تكون أكثر صدقاً. (عباس وآخرون: 2009، 262)، ويعبر الصدق الظاهري عن مدى انتساب مضمون فقرات المقياس للسمة المقاسة ويأخذ براي المحكمين والخبراء في الحصول على مؤشرات الصدق، وقد تحقق هذا النوع من الصدق في المقياسين عندما قام الباحث بعرض فقراته على مجموعة من الخبراء في علم النفس الرياضي والعلوم النفسية والتربوية والقياس النفسي في التربية البدنية وعلوم

الجدول (2) يبين عينة البحث واعداد اللاعبين لمنتخبات جامعة النور للألعاب الرياضية في محافظة نينوى

ت	اسم المنتخب الرياضي	عدد اللاعبين	النسبة المئوية
1	كرة القدم	12	15
2	كرة الطائرة	8	10
3	كرة اليد	10	12,5
4	كرة السلة	8	10
5	الساحة والميدان	8	10
6	الجمناستيك	6	7,5
7	الشطرنج	3	3,75
8	الريشة الطائرة	3	3,75
9	المبارزة	3	3,75
10	كرة الطاولة	3	3,75
11	التنس الارضي	3	3,75
12	السباحة	6	7,5
13	كرة القدم الصالات	10	12,5
	المجموع	80	%100

2-3 أدوات البحث: من أجل قياس المتغيرين اللذين شملهما هذا البحث، وهما مستوى التربية البدنية والرياضية، ومستوى القيم التربوية السائدة، قام الباحث باستخدام المقاييس التالية: -مقياس ممارسة الأنشطة الرياضية والبدنية والمعد من قبل (الطائي، 2023) ويتكون المقياس من (35) فقرة وصيغت الفقرات (بعد تصحيح المقياس) على شكل عبارات تقريرية كل منها يمثل موقف يمر به الطالب تتبعه خمسة بدائل للإجابة، وهي (ينطبق علي تماماً=5، ينطبق علي بدرجة كبيرة = 4، ينطبق علي بدرجة متوسطة= 3، تنطبق علي بدرجة قليلة=2، لا تنطبق علي ابدأ= 1) و وبهذا يكون اقصى اداء متوقع لمقياس ممارسة الأنشطة الرياضية والبدنية هو (175) درجة وادنى اداء متوقع هو (35) درجة وان المتوسط الفرضي للمقياس هو (105) درجة، بينما يتكون مقياس مستوى الصحة النفسية من (40) فقرة وصيغت الفقرات على شكل عبارات تقريرية كل منها يمثل موقف يمر به المدرس تتبعه خمسة بدائل للإجابة، (بعد تصحيح المقياس) وهي (ينطبق علي تماماً=5، ينطبق علي بدرجة كبيرة=4، ينطبق علي بدرجة متوسطة= 3، تنطبق علي بدرجة قليلة=2، لا تنطبق علي ابدأ= 1) و وبهذا يكون اقصى اداء متوقع لمقياس مستوى القيم التربوية السائدة هو (175) درجة وادنى اداء متوقع هو (35) درجة وان المتوسط الفرضي للمقياس هو (105) درجة وأعد الباحث تعليمات

النور للألعاب من خلال إعطاء العينة أداتا البحث بتاريخ 2025/8/17 وتوضيح التعليمات الخاصة بطريقة الإجابة عليها، مع التأكيد على ضرورة الإجابة على كل الفقرات وبما يتناسب مع المستجيب، فضلاً عن صدق وسرية الإجابة، وإنها ستستخدم لأغراض البحث العلمي فقط.

2-7 الوسائل الإحصائية: تحقيقاً لأغراض البحث الحالي استخدمت الوسائل الإحصائية والتي تم حسابها باستخدام برنامج الحاسوب الآلي (SPSS) وهي: (الوسط الحسابي، الانحراف المعياري، الاختبار التائي لعينتين مستقلتين، معامل ارتباط بيرسون، معامل الثبات بطريقة إعادة الاختبار، الاختبار التائي لعينة واحدة) .

3- عرض النتائج ومناقشتها:

3-1 عرض ومناقشة الهدف الاول: التعرف على مستوى الانشطة الرياضية والبدنية لدى لاعبي منتخب جامعة النور للألعاب الرياضية.

بعد تحليل استجابات اللاعبين في ضوء بدائل الإجابة على فقرات المقياس تبين ان المتوسط الحسابي (190.82) بانحراف معياري (17.76) درجة، وعند مقارنته بالمتوسط الفرضي البالغ (120) درجة باستخدام الاختبار التائي لعينة واحدة، اتضح ان القيمة التائية المحسوبة (9.128) اكبر من القيمة التائية الجدولية (2.000) عند مستوى دلالة (0.05) وبدرجة حرية (100)، وهذا يعني وجود فروق ذات دلالة احصائية بين المتوسطين ولصالح المتوسط الحسابي، وهذه النتيجة تشير الى ان طلبة قسم التربية البدنية وعلوم الرياضة في جامعة النور يتمتعون بمستوى عالي من الانشطة الرياضية والبدنية وبذلك تحققت الفرضية الاولى من البحث والجدول (3) يبين ذلك.

الجدول (3) يبين نتائج الاختبار التائي للفرق بين المتوسط الحسابي والمتوسط الفرضي لمستوى الانشطة الرياضية والبدنية لدى لاعبي منتخب جامعة النور للألعاب الرياضية.

العينة	المتغيرات	المتوسط الحسابي	الانحراف المعياري	المتوسط الفرضي	القيمة التائية	
					المحسوبة	الجدولية
80	مستوى القيم التربوية السائدة	158.89	14.51	105	7.61	2.000

الرياضة والبالغ عددهم (19) وذلك لبيان رأيهم من خلال (حذف او اضافة او اعادة صياغة) بما يتلائم وبيئة مجتمع البحث فضلاً عن صلاحية بدائل، وقد حصلت موافقة جميع الخبراء على فقرات المقياس المستخدمة في البحث ونسبة 100%.

2-5-2 ثبات المقياس: ويوفر معامل الثبات كثيراً من المؤشرات الإحصائية الخاصة بالظاهرة المدروسة والتي من خلالها يمكن الحكم على دقة المقياس الذي استعمل في القياس. ويقصد بالثبات أن تكون أدوات القياس على درجة عالية من الدقة والإتقان والاتساق فيما تزودنا به من بيانات عن السلوك المفحوص (الجلبي: 2005، 113)، ولحساب ثبات المقياس طبق على عينة مكونة من (15) لاعب، اختيروا عشوائياً من طلبة قسم التربية البدنية وعلوم الرياضة في جامعة النور، وقد استخرج ثبات المقياس بالطريقة الاتية:

2-5-2-1 طريقة إعادة الاختبار وتعرف أيضاً بثبات الاستقرار وتقوم هذه الطريقة على أساس إجراء تطبيق المقياس على مجموعة من اللاعبين، ثم إعادة تطبيق المقياس ذاته على المجموعة نفسها في وقت لاحق، ويتبع ذلك حساب معامل الارتباط بين درجات أفراد المجموعة على ذلك المقياس في الفترتين (النهان: 2004، 238).

المدة الزمنية بين التطبيقين من أسبوعين إلى أربعة أسابيع. (العجيلي: 2005، 121)، لذا طبق المقياس مرة ثانية على عينة الثبات نفسها البالغة (15) لاعب بعد مرور (17) يوماً عن التطبيق الأول، وبعد الانتهاء من التطبيق على وفق ثبات المقياس بحساب درجات هذه العينة مع درجاتها في التطبيق الأول واستخدم معامل ارتباط (بيرسون) بين درجات التطبيقين، فكان معامل الارتباط (0.85) وتعد هذه القيمة مؤشراً جيداً على استقرار استجاباتهم على المقياس، فضلاً عن وصف المقياس كأداة ذات ثبات مقبول، إذ يشير (عيسوي، 1985) إلى أن الثبات إذا كان (0.70) فأكثر يعد مؤشراً جيداً على ثبات المقياس (عيسوي: 1985، 58).

2-6 التطبيق النهائي لأدوات الدراسة: قام الباحث بتطبيق أدوات البحث بصيغتها النهائية على عينة البحث الأساسية المكونة من (80) لاعب من لاعبي منتخب جامعة

القيم التربوية الرياضية.

الجدول (5) يبين العلاقة بين مستوى الانشطة الرياضية والبدنية ومستوى القيم التربوية الرياضية لدى لاعبي منتخب جامعة النور للألعاب الرياضية في محافظة نينوى

نوع الدالة	مستوى الدالة	قيمة معامل الارتباط الجدولية	قيمة معامل الارتباط المحسوبة	المتغيرات
0,05	0,244	0,244	0,312	الانشطة الرياضية والبدنية X القيم التربوية الرياضية

4-الخاتمة:

على وفق النتائج التي توصلت اليها الدراسة استنتج الباحث التالي:

1-لدى لاعبي منتخب جامعة النور للألعاب الرياضية في محافظة نينوى مستوى عالي من ممارسة الانشطة الرياضية والبدنية.

2-لدى لاعبي منتخب جامعة النور للألعاب الرياضية في محافظة نينوى مستوى عالي من القيم التربوية الرياضية.

3-توجد علاقة ارتباط ذات دالة معنوية واحصائيا بين مستوى ممارسة الانشطة الرياضية والبدنية وبين مستوى القيم التربوية الرياضية الوعي لدى لاعبي منتخب جامعة النور للألعاب الرياضية في محافظة نينوى.

على ضوء الاستنتاجات التي توصل اليها الباحث يوصي بالتالي:

1-حث لاعبي منتخب جامعة النور للألعاب الرياضية في محافظة نينوى ومنتخبات الجامعات العراقية على القيام بتنظيم المحاضرات حول مفهومي ممارسة الانشطة الرياضية والبدنية والقيم التربوية الرياضية.

2-توعية لاعبي منتخب جامعة النور للألعاب الرياضية في محافظة نينوى ومنتخبات الجامعات العراقية بأهمية ممارسة الانشطة الرياضية والبدنية واكتساب القيم التربوية الرياضية.

3-ضرورة اهتمام مؤسسات التعليم العالي والجامعات الحكومية والاهلية بالأنشطة الرياضية والبدنية طوال السنة الدراسية من خلال اقامة المسابقات الرياضية.

4-توعية طلبة الجامعة بضرورة المشاركة في الانشطة الرياضية والبدنية لما لها من فوائد صحية ونفسية للاعبين والطلبة.

3-2 عرض ومناقشة الهدف الثاني: التعرف على

مستوى القيم التربوية السائدة لدى لاعبي منتخب جامعة النور للألعاب الرياضية. وبعد تحليل استجابات الطلبة في ضوء بدائل الاجابة على فقرات المقياس تبين ان المتوسط الحسابي (193.22) بانحراف معياري (17.06) درجة، وعند مقارنته بالمتوسط الفرضي البالغ (120) درجة باستخدام الاختبار التائي لعينة واحدة، اتضح ان القيمة التائية المحسوبة (9.243) اكبر من القيمة التائية الجدولية (2.000) عند مستوى دلالة (0.05) وبدرجة حرية (100)، وهذا يعني وجود فروق ذات دلالة احصائية بين المتوسطين ولصالح المتوسط الحسابي، وهذه النتيجة تشير الى ان طلبة قسم التربية البدنية وعلوم الرياضة يتمتعون بمستوى عالي من الصحة النفسية، وبذلك تحققت الفرضية الثانية من البحث والجدول (4) يوضح ذلك.

الجدول (4) يبين نتائج الاختبار التائي للفروق بين المتوسط الحسابي والمتوسط الفرضي لمستوى القيم التربوية الرياضية لدى لاعبي منتخب جامعة النور للألعاب الرياضية في محافظة نينوى.

العينة	المتغيرات	المتوسط الحسابي	الانحراف المعياري	المتوسط الفرضي	القيمة التائية	
					المحسوبة	الجدولية
80	مستوى الانشطة الرياضية والبدنية	160,44	14,67	108	7,68	2.000

3-3 عرض ومناقشة الهدف الثالث: التعرف على

العلاقة بين مستوى الانشطة الرياضية والبدنية ومستوى القيم التربوية الرياضية لدى لاعبي منتخب جامعة النور للألعاب الرياضية:

تم حساب معامل الارتباط بين متغيري البحث باستخدام معامل الارتباط بيرسون بين درجات عينة البحث في مستوى الرياضية والبدنية ومستوى القيم التربوية الرياضية وقد اظهرت النتائج ان قيمة معامل الارتباط المحسوبة هي (0.312) عند مستوى دلالة (0.05) و بدرجة حرية (80) وهي اكبر من قيمة معامل الارتباط الجدولية (0.244) وتشير هذه النتيجة الى وجود علاقة ارتباطية ذات دالة معنوية بين المتغيرين لدى لاعبي منتخب جامعة لنور للألعاب الرياضية في محافظة نينوى، وبذلك تحققت الفرضية الثالثة للبحث، والجدول (5) يبين ذلك قيمة معامل الارتباط بين مستوى الانشطة الرياضية والبدنية ومستوى

منتخبات جامعة الموصل، رسالة ماجستير غير منشورة، جامعة الموصل، العراق، (2011).

[15] محمد عبد النبي توفيق؛ دور محتوى مناهج التربية الرياضية ومعلميها في اكساب بعض القيم الخلقية والاجتماعية والجمالية لتلاميذ مرحلة الثانوي العام بجمهورية مصر العربية: (رسالة ماجستير غير منشورة، جامعة طنطا، القاهرة، مصر، 2004).

[16] محمد عودة الزبياني؛ اتجاهات طلاب المرحلة الثانوية في المدينة المنورة نحو المشاركة في برامج النشاط المدرسي والعوامل المؤثرة فيها-دراسة ميدانية: (رسالة ماجستير كلية التربية، جامعة الملك سعود، السعودية، 2002).

[17] مرتجى محمود محمد؛ مدى ممارسة طلبة المرحلة الثانوية للقيم الاخلاقية من وجهة نظر معلمهم بمحافظة غزة: (رسالة ماجستير منشورة، كلية التربية، جامعة الأزهر، غزة، فلسطين، 2004).

[18] مصطفى حسين باهي وآخرون؛ الصحة النفسية في المجال الرياضي-نظريات-تطبيقات: (القاهرة، مكتبة الانجلو المصرية، 2002).

[19] موسى الزنهان؛ أساسيات القياس في العلوم السلوكية، ط1: (عمان، الأردن، دار الشروق للنشر والتوزيع، 2004).

[20] نوال قاسم عباس وآخرون؛ اثر برنامج تدريبي لرفع الفاعلية الذاتية للطلاب الجامعي: (بحث منشور في مجلة البحوث التربوية والنفسية، العدد (21)، كلية التربية، جامعة بغداد، العراق، 2009).

[21] Cronbach, J.: Essentials of Psychological testing. 3rd ed, Harper Row, New York, 1970).

5-تحفيز وتكريم الطلبة واللاعبين المتأبرين وتشجيع المشاركين في الانشطة الرياضية والبدنية.

ويضع الباحث المقترحات التالية:

1-امكانية اجراء بحوث ودراسات تتناول متغيرات اخرى مع متغير الانشطة الرياضية والبدنية ومتغير القيم التربوية الرياضية لدى لاعبي منتخبات جامعة النور للألعاب الرياضية في محافظة نينوى.

المصادر:

[1] احمد سعيد رشيد الطائي؛ مقياس الانشطة الرياضية والبدنية: (جامعة النور، كلية التربية، قسم التربية البدنية وعلوم الرياضة، علم النفس الرياضي، موصل، العراق، 2023).

[2] اسيا كوكا؛ التدريب الرياضي واثره في تحسين التفاعل الاجتماعي عند المعاقين حركيا-دراسة ميدانية للنادي الرياضي الحضنة للهواة بالمسلية: (رسالة ماجستير غير منشورة، جامعة محمد بو ضياف بالمسلية، الجزائر، 2025).

[3] اسيل ناجي؛ الصحة النفسية وعلاقتها بأداء بعض مهارات كرة قدم الصالات لدى طلبة كلية التربية البدنية وعلوم الرياضة/جامعة المثنى: (مجلة علوم التربية الرياضية، المجلد (9)، العدد (3)، بغداد، العراق القاهرة، مصر، 2016).

[4] بن زيدان حسين، ومقراني جمال، واحمد بن قلاويز تواتي؛ اسهامات ممارسة أنشطة الترويح الرياضي في تنمية مستوى بعض القيم لدى الكبار (40-50) سنة: (مجلة التحدي، المجلد (12)، العدد (2)، 2020).

[5] بن صابر محمد، وبن زيدان حسين، وحجار خرفان محمد؛ دراسة مستويات بعض القيم لدى لاعبي كرة القدم من الدرجة الاولى: (جامعة الجزائر، مجلة التحدي، المجلد (15)، العدد (1)، الجزائر، 2023).

[6] دويكان بدر؛ دور ممارسة النشاط الرياضي المدرسي في تنمية القيم الخلقية لدى الطلبة من وجهة نظر معلم التربية الرياضية في محافظة نابلس: (مجلة جامعة النجاح للابحاث-العلوم الانسانية، المجلد (27)، العدد (11)، نابلس، فلسطين، 2013).

[7] سامي محمد ملحم؛ مناهج البحث في التربية وعلم النفس، ط6: (دار الميسرة للنشر والنشر والطباعة، عمان، 2002).

[8] سوسن شاكر الجلبي؛ أساسيات بناء الاختبارات والمقاييس النفسية والتربوية، ط1: (دمشق، سوريا، مؤسسة علاء الدين للطباعة والتوزيع، 2005).

[9] صباح حسين حمزة العجيلي؛ القياس والتقويم التربوي، ط3: (صنعاء، اليمن، مكتبة التربية للطباعة والنشر، 2005).

[10] صلح حسن احمد الداهري؛ مبادئ الصحة النفسية: (عمان، الاردن، دار وائل للطباعة والنشر والتوزيع، ط2، 2004).

[11] عبد الحميد محمود؛ مدخل لدراسة المجتمع: (القاهرة، مكتبة نهضة الشروق للطبع والنشر والتوزيع، 1980).

[12] عبد الرحمن عيسوي؛ القياس والتجريب في علم النفس والتربية: (القاهرة، دار المعرفة الجامعية، 1985).

[13] عبد اللطيف خليفة؛ ارتقاء القيم دراسة تحليلية: (المجلس الوطني للثقافة والفنون والآداب، العدد (190)، الكويت، 1999).

[14] علي صالح مهدي التميمي؛ قوة الانا وعلاقتها بمفهوم الذات الجسمية لدى لاعبي

معوقات تطبيق إدارة الجودة الشاملة في كلية التربية البدنية وعلوم الرياضة في جامعة الحمدانية من

وجهة نظر أعضاء الهيئة التدريسية

م.م عبير وعد الله بكر¹ أ.د. امال نوري بطرس²

جامعة الحمدانية/ كلية التربية البدنية وعلوم الرياضة¹

جامعة الحمدانية/ كلية التربية البدنية وعلوم الرياضة²

(¹ amal_bt@uohamdaniya.edu.iq, ² abeerwadullah@uohamdaniya.edu.iq)

المستخلص: هدف البحث الى التعرف على معوقات تطبيق إدارة الجودة الشاملة بأبعادها (معوقات إدارية، معوقات بشرية، معوقات أكاديمية، معوقات مادية، معوقات فنية) في كلية التربية البدنية وعلوم الرياضة بجامعة الحمدانية من وجهة نظر أعضاء الهيئة التدريسية، واستخدمت الباحثتان المنهج الوصفي بالأسلوب المسحي لملائمته وطبيعة البحث، واشتملت عينة البحث على (37) تدريسي وتدرسية، ولأجل تحقيق هدف البحث استخدمت الباحثتان استبيان (الطروانة، 2021) وتم التحقق من صدقه وثباته، وفي معالجة البيانات احصائياً تم استخدام الوسط الحسابي، الانحراف المعياري، معامل ارتباط بيرسون، وسبيرمان، والنسبة المئوية. واستخدمت الباحثتان الحزمة الاحصائية (SPSS)، وتوصلت الباحثتان الى الاستنتاجات الاتية: حصلت الابعاد (الادارية، والبشرية، والاكاديمية، والفنية) على درجة منخفضة وهذا يدل على عدم وجود معوقات في تطبيق إدارة الجودة الشاملة في كلية التربية البدنية وعلوم الرياضة بجامعة الحمدانية، وحصل البعد (المعوقات المادية) على درجة متوسطة بشكل عام، لكن ظهور بعض العبارات داخل الابعاد كانت مرتفعة ويكون سبب هذا قلة المباني والإنشاءات في كلية التربية البدنية وعلوم الرياضة بجامعة الحمدانية بالنسبة الى أعداد الطلبة، وفي ضوء الاستنتاجات التي تم التوصل اليها توصي الباحثتان بما يلي: نشر فلسفة وثقافة الجودة الشاملة داخل مؤسسات التعليم العالي بصورة عامة وكلية التربية البدنية وعلوم الرياضة بصورة خاصة وتهيئة المناخ التنظيمي الملائم لإنجاح تطبيقها، وتعزيز التواصل والترابط بين الكلية وكليات الجامعات العراقية الاخرى من اجل الاستفادة من خبرات في إطار الجودة الشاملة والتميز، والعمل على عقد دورات تدريبية لأعضاء الهيئة التدريسية بشكل مكثف وورش عمل تتعلق بإدارة الجودة الشاملة وضمان جودتها.

الكلمات المفتاحية: إدارة الجودة الشاملة - التربية البدنية وعلوم الرياضة - أعضاء الهيئة التدريسية.

1-المقدمة:

إن تحديات ثورة المعلومات التكنولوجية التي يواجهها العالم المعاصر جعل نظام الجودة الشاملة يحتل الصدارة، وأصبحت الجودة الشاملة إحدى القضايا التي تهتم بها القيادات الإدارية في أي مؤسسة لرفع مستواها، وفي هذا العصر الذي يتصف بالتنافس الشديد فإن ما يميز المؤسسات العلمية الرائدة هي الجودة.

مما جعل المفكرون يطلقون على هذا العصر عصر الجودة باعتبارها إحدى الركائز الأساسية لنموذج الإدارة الجديدة الذي تولد لمسايرة المتغيرات الدولية والمحلية ومحاولة التكيف معها (قطيشات: 2021، 9).

إذ يعد التطبيق لإدارة الجودة الشاملة في التعليم العالي بصورة عامة وكلية التربية البدنية وعلوم الرياضة بجامعة الحمدانية بصورة خاصة في غاية الأهمية وذلك من أجل الارتقاء والتطوير إلى مستويات عالية في جودة الأداء، ورفع كفاءة الخدمات الإدارية والأكاديمية لمتلقيها، ولأقوى موضوع الجودة اقبالاً واسعاً في مؤسسات التعليم العالي من حيث التطبيق، إذ قامت العديد من هذه المؤسسات بتبني فلسفة إدارة الجودة الشاملة وتطبيقها بهدف التحسين المستمر في المنتج التعليمي ومخرجات العملية التعليمية ورفع كفاءة العاملين بها بما يضمن الحصول على خريجين لديهم مهارات ومعلومات تؤهلهم إلى أداء أعمالهم بشكل جيد وبكفاءة عالية (الطروانة: 2021، 124).

ومن خلال ما تقدم تبرز أهمية البحث بدراسة معوقات تطبيق إدارة الجودة الشاملة في كلية التربية البدنية وعلوم الرياضة في جامعة الحمدانية من وجهة نظر أعضاء الهيئة التدريسية والتي تعد من المواضيع المهمة، لبيان نقاط الضعف ومعالجتها داخل مؤسسات التعليم العالي لتلبية احتياجات المستفيدين وتحقيق الأهداف.

مشكلة البحث:

مما لا شك فيه أن قضية ضمان وتوكيد الجودة في التعليم العالي أصبح هاجساً لكل المهتمين التربويين، إذ يستدعي ضمان الاستفادة من البرامج التعليمية إيجاد أحداث النظم الإدارية التي تضمن تحقيق الجودة الشاملة في الأداء، فبالرغم من الجهد

المبذول لتطوير مخرجات التعليم العالي، إلا أن هناك العديد من التساؤلات التي تطرح حول نوعية وإداء هذه المخرجات، لذا كان إلزاماً على المؤسسات الجامعية أن تتبنى أنظمة إدارية جديدة وأن تضع برامج تعليمية حديثة لإعداد المتخصصين أعداداً مهنيّاً يتصف بالكفاية والاقتدار لتقديم أفضل خدمات مهنية في جميع المجالات، ولكي تساعد المؤسسات التعليمية على تحقيق نتائج مرضية لتحقيق إدارة الجودة الشاملة يجب وضع قاعدة عريضة من المعلومات والمؤشرات التي تمكن كافة الإدارات ومتخذي القرار من الوقوف على مؤشرات القصور والقوة داخل المؤسسة التعليمية.

إذ تكمن مشكلة البحث في التعرف وتقصي أهم المعوقات (الإدارية، والبشرية، والمادية، والأكاديمية، والفنية) التي تواجه عملية تطبيق إدارة الجودة الشاملة في كلية التربية البدنية وعلوم الرياضة بجامعة الحمدانية من وجهة نظر أعضاء الهيئة التدريسية.

هدف البحث:

- التعرف على معوقات تطبيق إدارة الجودة الشاملة بأبعادها (معوقات إدارية، معوقات بشرية، معوقات أكاديمية، معوقات مادية، معوقات فنية) في كلية التربية البدنية وعلوم الرياضة بجامعة الحمدانية من وجهة نظر أعضاء الهيئة التدريسية .

مجالات البحث:

المجال البشري: أعضاء الهيئة التدريسية في كلية التربية البدنية وعلوم الرياضة بجامعة الحمدانية.

المجال المكاني: القاعات الدراسية لكلية التربية البدنية وعلوم الرياضة بجامعة الحمدانية.

المجال الزمني: 2024/12/3 ولغاية 2025/3/3 .

تحديد المصطلحات

-المعوقات: " هي جميع العوائق الإدارية، والمالية، والفنية، والاجتماعية، والشخصية، التي تعوق المسؤول عن تحقيق برامجه الإدارية التي تساعد في تحسين عملية التعليم والتعلم وتطويرها " (مدوخ: 2008، 136).

-الجودة الشاملة: عرفها (عبد الرؤوف وعيسى، 2014) " وتعني التحسين المستمر في عملية تقديم الخدمة للطلبة في مؤسسات التعليم الجامعي بما يؤدي إلى تلبية احتياجاتهم

%22,22	7	2	10	
%78,77	2	7	2,5,7,8	المعوقات البشرية
%89,88	1	8	1,3,4,6,9	
%11,11	8	1	10,11	
%89,88	1	8	1,3,8,9	المعوقات الأكاديمية
%100	صفر	9	2,5,10,13	
%33,33	6	3	4,6,7,11,12	
%100	صفر	9	1,2,3,4,6,8,9,11,12	المعوقات المادية
%22,22	7	2	5,7,10	
%100	صفر	9	1,3,4,5,6,8,9	
%33,33	6	3	2,7,10,11	المعوقات الفنية

وبعد تحليل استجابات وملاحظات السادة الخبراء تم استخراج صدق الخبراء من خلال النسبة المئوية لاتفاق الخبراء حول صلاحية عبارات الاستبيان، إذ تم قبول العبارات التي اتفق عليها (75%) فأكثر من آراء الخبراء، إذ أن " على الباحث أن يحصل على نسبة اتفاق للخبراء في صلاحية العبارات، وإمكانية إجراء التعديلات بنسبة لا تقل عن (75%) فأكثر من تقديرات الخبراء في هذا النوع من الصدق" (بلوم وآخرون: 1983، 126). وبهذا الإجراء حصلت بعض عبارات الاستبيان على نسبة اتفاق (تراوحت أكثر من 75%) من آراء السادة الخبراء، وتم حذف العبارات والبالغ عددها (15) عبارة وبذلك يكون عدد استبيان إدارة الجودة الشاملة (42) عبارة .

2-1-3-2 التجربة الاستطلاعية: طبق الاستبيان المتكون من (42) عبارة على موظفي الكلية اختبروا بطريقة عشوائية، وتم استخدام هذا الإجراء للتحقق من وضوح التعليمات والعبارات ومدى ملائمة بدائل الاستجابة وتحديد متوسط الزمن الذي يستغرقه تطبيق الاستبيان، إذ طلب منهم الإجابة بدقة وموضوعية وإبداء آرائهم وملاحظاتهم إن وجدوا غموضاً في العبارات أو صعوبة في فهمها لغوياً، أو من حيث معناها أو صياغتها، وقد تبين أن التعليمات واضحة ومفهومة لدى عينة البحث، فضلاً عن ملائمة بدائل الاستجابة للاستبيان، وبلغ معدل زمن الاستجابة للاستبيان (15) دقيقة.

2-1-3-3 ثبات الاستبيان: يعد الثبات من الخصائص السيكومترية المهمة للاستبيانات النفسية والإدارية " ويشير ثبات الاختبار إلى اتساق الدرجات التي يحصل عليها نفس الأفراد في مرات الإجراء المختلفة " (باهي: 1999، 5)، ولغرض الحصول

وتوقعاتهم وصولاً الى تحقيق اهدافها التعليمية في تزويد المجتمع بخريجين ذوي جودة عالية " (عبد الرؤوف وعيسى: 2014، 19).

2- إجراءات البحث:

2-1 منهج البحث: استخدمت الباحثتان المنهج الوصفي بأسلوب المسح لملاءمته البحث الحالي.

2-2 مجتمع البحث وعيناته: ضم مجتمع البحث أعضاء الهيئة التدريسية لكلية التربية البدنية وعلوم الرياضة بجامعة الحمدانية والبالغ عددهم (37) تدريسي وتدرسية.

وتم اختيار عينة البحث بطريقة الحصر الشامل العمدية إذ ضمت جميع المفردات لمجتمع البحث أعضاء الهيئة التدريسية في كلية التربية البدنية وعلوم الرياضة بجامعة الحمدانية.

2-3 أداة البحث: استخدمت الباحثتان استبيان إدارة الجودة الشاملة المعد من قبل (الطروانة، 2021) كأداة لجمع البيانات وقامت الباحثتان بتطبيقه بعد إجراء المعاملات العلمية عليه ليلائم عينة الدراسة الحالية، وكما يلي:

2-3-1-1 المعاملات العلمية للاستبيان:

2-3-1-1-1 صدق الاستبيان:

صدق المحكمين (الخبراء): تم عرض عبارات الاستبيان والبالغ عددها (57) عبارة بصورته الأولية على عدد من السادة ذوي الخبرة والاختصاص في مجال الإدارة الرياضية والبالغ عددهم (9) خبراء كما في ملحق (1) إذ طلب منهم إبداء الرأي حول مدى صلاحية عبارات الاستبيان لتقويمه، والحكم على مدى ملائمته في قياس ما وضعوا من اجله، وإجراء التعديلات المناسبة من خلال (حذف أو إعادة صياغة أو إضافة عدد من العبارات)، وبما يتلاءم وعينة البحث، فضلاً عن ذكر صلاحية بدائل الإجابة، أو إضافة وتحديد بدائل للإجابة برونها مناسبة للاستبيان والجدول (1) يبين ذلك .

الجدول (1) يبين الموافقين والرافضون والنسبة المئوية لعبارات استبيان معوقات تطبيق إدارة الجودة الشاملة

الابعاد	العبارات	الموافقون	الرافضون	النسبة المئوية
المعوقات الادارية	1,3,5,6,9	8	1	%89,88
	2,4,7,8	9	صفر	%100

بوضع علامة (√) أمام كل عبارة وتحت البديل الذي يراه مناسباً، وتم التأكيد عليهم للإجابة عن جميع عبارات الاستبيان بكل أمانة، ثم تم جمع استمارات الاستبيان منهم.

2-5 الوسائل الإحصائية: (المتوسط الحسابي، الانحراف المعياري، معامل الارتباط البسيط ل (بيرسون)، معامل ارتباط سبيرمان بروان، النسبة المئوية (التكريري والعبيدي: 1999، 101-272).

3- عرض النتائج ومناقشتها:

3-1 وللتعرف على هدف البحث: الذي ينص " التعرف على معوقات تطبيق إدارة الجودة الشاملة في كلية التربية البدنية وعلوم الرياضة بجامعة الحمدانية من وجهة نظر أعضاء الهيئة التدريسية".

حسبت المتوسطات الحسابية والانحرافات المعيارية لكل عبارة من عبارات الاستبانة، وللمجال الكلي، ومن أجل تفسير النتائج تم اعتماد الاستبيان التالي لتسهيل التعليق على النتائج:

80 % فأكثر مرتفعة جداً

من 70 % - أقل من 79 % مرتفعة

من 60 % - أقل من 69 % متوسطة

من 50 % - أقل من 59 % منخفضة

أقل من 50 % منخفضة جداً

وتم تقسيم درجات الإجابة للبعد اعتماداً على الدراسات المشابهة في هذا المجال ومنها دراسة (الربيعي: 2013، 88)، ودراسة (المولى، 2015، 98)، ودراسة (حمودات: 2017، 122).

الجدول (3) يبين المتوسطات الحسابية والانحرافات المعيارية ونسبها المئوية لبعدها المعوقات الإدارية

ت	نص العبارة	الوسط الحسابي	الانحراف المعياري	النسبة المئوية	درجة الاستجابة
1	اعتماد نظم نقل المعلومات في كلية التربية البدنية وعلوم الرياضة بجامعة الحمدانية على الأسلوب التقليدي.	2,80	0,81	56%	منخفضة
5	ضعف الاهتمام بالأدلة والدورات التدريبية الصادرة من هيئة اعتماد مؤسسات التعليم العالي وضمان جودتها.	2,61	0,88	52,2%	منخفضة
8	قصر التخطيط في كلية التربية البدنية وعلوم الرياضة بجامعة الحمدانية	2,77	0,90	55,4%	منخفضة

على ثبات الاستبيان استخدمت الباحثان الطريقة التالية:

2-3-1-3-1 طريقة التجزئة النصفية: تسمى معامل الثبات بطريقة الأنصاف أو معامل الثبات الداخلي، وتم تصحيح (37) استمارة و(42) عبارة لاستبيان لإدارة الجودة الشاملة إذ بلغت قيمة الارتباط بين نصفي الاختبار للاستبيان (0,79)، ويشير (أبو حطب وآخرون، 1993) إلى "أن الارتباط بين درجات كل من نصفي الاختبار يعدّ بمثابة الاتساق الداخلي لنصف الاختبار فقط وليس للاختبار ككل" (أبو حطب وآخرون: 1993، 116)، ولكي نحصل على معامل ثبات الاستبيان ككل تم استعمال معادلة سبيرمان براون وبلغ الثبات (0,88).

2-3-2 وصف الاستبيان وتصحيحه: تألف استبيان إدارة الجودة الشاملة المعد من قبل (الطروانة، 2021)، إذا تكون الاستبيان من خمس ابعاد هي (المعوقات الإدارية، المعوقات البشرية، المعوقات الأكاديمية، المعوقات المادية، المعوقات الفنية)، وكل بعد او محور يتكون من (8) عبارات وبهذا يصبح الاستبيان متكون في الصيغة النهائية من (42) عبارة، وبدائل الاجابة كانت (موافق بدرجة كبيرة جداً، موافق بدرجة كبيرة، محايد، غير موافق بدرجة كبيرة، غير موافق بدرجة كبيرة جداً). ويتكون تصحيح الاستبيان بإعطاء الدرجات (5، 4، 3، 2، 1)، إذ تنحصر الدرجة النهائية للاستبيان بين القيمتين (42-210) والجدول (2) يبين ذلك .

الجدول (2) يبين التوزيع العشوائي غير المنتظم لعبارات استبيان معوقات تطبيق إدارة الجودة الشاملة في التطبيق النهائي

ت	الابعاد	عدد العبارات	تسلسل العبارات في الاستبيان
1	المعوقات الادارية	9	42، 37، 31، 25، 19، 12، 8، 5، 1
2	المعوقات البشرية	9	38، 40، 33، 27، 24، 18، 14، 7، 2
3	المعوقات الاكاديمية	8	36، 34، 29، 23، 20، 13، 9، 3
4	المعوقات المادية	9	41، 39، 35، 30، 26، 21، 16، 11، 4
5	المعوقات الفنية	7	32، 28، 22، 17، 15، 10، 6

2-4 التطبيق النهائي لأداة البحث (التجربة الرئيسية للبحث):

تم تطبيق الاستبيان على عينة البحث البالغ عددها (37) تدريسي وتدرسي في كلية التربية البدنية وعلوم الرياضة بجامعة الحمدانية، وذلك للفترة من 2024/12/2 لغاية 2024/12/11، وتم شرح طريقة الإجابة عن الاستبيان، وذلك

24	عدم الاقتناع بتطبيق مدخل إدارة الجودة الشاملة في كلية التربية البدنية وعلوم الرياضة بجامعة الحمدانية	2,68	0,89	53,6%	منخفضة
27	عدم إتاحة الفرصة للإداريين للإبداع والتطوير داخل كلية التربية البدنية وعلوم الرياضة بجامعة الحمدانية	2,72	0,95	54,4%	منخفضة
33	عدم توافر الكوادر الإدارية لتطبيق مدخل إدارة الجودة الشاملة في كلية التربية البدنية وعلوم الرياضة بجامعة الحمدانية.	3,11	0,93	62,2%	متوسطة
38	عدم أخذ كفاءة عضو هيئة التدريس بعين الاعتبار عند القيام بمهام جيدة.	2,63	0,86	52,6%	منخفضة
40	عدم تبني سياسة التدريب المستمر للتدريسين من قبل جهات مختصة.	2,86	0,92	57,2%	منخفضة
	الدرجة الكلية للبعد	24,74	9,92	54,97%	منخفضة

يتبين من الجدول (4) بان المتوسطات الحسابية لاستجابات عينة الدراسة على عبارات بعد المعوقات البشرية تتراوح بين (2.53-2.92) وقد جاءت العبارات ذات التسلسل (33) بدرجة متوسطة والتي تنص عدم توافر الكوادر الإدارية لتطبيق مدخل إدارة الجودة الشاملة في كلية التربية البدنية وعلوم الرياضة بجامعة الحمدانية، بينما اشارت الدرجة الكلية للبعد الى استجابة منخفضة وبمتوسط حسابي قدره (24.74) وبانحراف معياري (9.92).

الجدول (5) يبين المتوسطات الحسابية والانحرافات المعيارية ونسبها المئوية لبعـد المعوقات الأكاديمية

ت	نص العبارة	الوسط الحسابي	الانحراف المعياري	النسبة المئوية	درجة الاستجابة
3	التركيز على الكم وليس على النوع فيما يخص المقررات الدراسية	2,60	0,92	52%	منخفضة
9	البطء في تحديث المقررات الدراسية في ضوء التقدم العلمي والتكنولوجي.	2,88	0,98	57,6%	منخفضة
13	عدم قدرة المقررات الدراسية على إكساب الطلبة مهارة حل المشكلات.	2,59	0,87	51,8%	منخفضة
20	عدم اهتمام كلية التربية البدنية وعلوم الرياضة بجامعة الحمدانية بتشجيع التعليم الذاتي لدى الطلبة.	2,63	0,93	52,6%	منخفضة

12	التغير الدائم في القيادات الإدارية في كلية التربية البدنية وعلوم الرياضة بجامعة الحمدانية.	2,90	1,09	58%	منخفضة
19	وجود درجة عالية من المركزية في كلية التربية البدنية وعلوم الرياضة بجامعة الحمدانية.	2,57	0,92	51,4%	منخفضة
25	جمود الأنظمة والقوانين والتمسك بعرفيتها بكلية التربية البدنية وعلوم الرياضة بجامعة الحمدانية.	2,63	0,91	52,6%	منخفضة
31	نقص النشرات التوضيحية للأنظمة والقوانين واللوائح في كلية التربية البدنية وعلوم الرياضة بجامعة الحمدانية	2,89	0,93	57,8%	منخفضة
37	ضعف قدرة إدارة كلية التربية البدنية وعلوم الرياضة بجامعة الحمدانية على اتخاذ قرار بتطبيق إدارة الجودة الشاملة.	2,66	0,84	53,2%	منخفضة
42	انعدام وجود انموذج مثالي لجهاز إداري فعال يسترشد به في تطبيق مدخل إدارة الجودة (TMQ)	2,96	0,94	59,2%	منخفضة
	الدرجة الكلية للبعد	24,79	6,92	55,08%	منخفضة

يتبين من الجدول (3) بان المتوسطات الحسابية لاستجابات عينة الدراسة على عبارات بعد المعوقات الإدارية تتراوح بين (2.57- 2.96)، بينما اشارت الدرجة الكلية للبعد الى منخفضة وبمتوسط حسابي قدره (24.79) وبانحراف معياري قدره (6.92).

الجدول (4) يبين المتوسطات الحسابية والانحرافات المعيارية ونسبها المئوية لبعـد المعوقات البشرية

ت	نص العبارة	الوسط الحسابي	الانحراف المعياري	النسبة المئوية	درجة الاستجابة
2	ضعف اهتمام قيادات كلية التربية البدنية وعلوم الرياضة بالتطوير	2,53	0,92	50,6%	منخفضة
7	تعيين اشخاص غير مؤهلين في مواقع إدارية بكلية التربية البدنية وعلوم الرياضة بجامعة الحمدانية.	2,70	0,90	54%	منخفضة
14	النقص في إدارة المعلومات والتكنولوجيا داخل كلية التربية البدنية وعلوم الرياضة بجامعة الحمدانية.	2,59	0,86	51,8%	منخفضة
18	تدني مستوى معرفة الإداريين والطلبة لفلسفة إدارة الجودة الشاملة.	2,92	0,97	58,4%	منخفضة

35	قلة توافر شبكة معلومات تربط كلية التربية البدنية وعلوم الرياضة بجامعة الحمدانية بباقي الجامعات العراقية الاخرى.	2,87	0,97	57,4%	منخفضة
39	قلة المكافآت المخصصة للإداريين والطلبة المتميزين	2,91	0,97	58,2%	منخفضة
41	غياب عوامل الأمن والسلامة في مباني كلية التربية البدنية وعلوم الرياضة بجامعة الحمدانية.	2,89	0,86	57,8%	منخفضة
	الدرجة الكلية للبعد	27	8,75	60%	متوسطة

يتبين من الجدول (6) بان المتوسطات الحسابية لاستجابات عينة الدراسة على عبارات بعد المعوقات المادية تتراوح بين (2.55-3.72) وقد جاءت العبارات ذات التسلسلات (16)، (26) على درجة مرتفعة بمتوسط حسابي قدره على التوالي (3.66-3.72) في حين اشارت الدرجة الكلية للبعد على درجة الاستجابة المتوسطة وبمتوسط حسابي قدره (27) وبانحراف معياري قدره (8.75).

الجدول (7) يبين المتوسطات الحسابية والانحرافات المعيارية ونسبها المئوية لبعد المعوقات الفنية

ت	نص العبارة	الوسط الحسابي	الانحراف المعياري	النسبة المئوية	درجة الاستجابة
6	عدم استجابة إدارة كلية التربية البدنية وعلوم الرياضة بجامعة الحمدانية للاقتراحات الهادفة الى تحسين الوضع التعليمي داخلها.	2,87	0,99	57,4%	منخفضة
10	حدوث اخطاء اثناء التعليم والتدريب على تطبيق إدارة الجودة الشاملة.	2,91	0,79	58,2%	منخفضة
15	افتقار المناخ الأكاديمي الى التعاون والود المتبادل بين الإداريين والطلبة.	2,88	0,84	57,6%	منخفضة
17	عدم توافر قاعدة بيانات متكاملة في مجالات العمل	2,72	0,93	54,4%	منخفضة
22	ضعف اهتمام كلية التربية البدنية وعلوم الرياضة بجامعة الحمدانية بإجراء تقييم دوري لأعمالها لاكتشاف الاخطاء ومعالجتها.	2,77	1,01	55,4%	منخفضة
28	عدم جدية كلية التربية البدنية وعلوم الرياضة بجامعة الحمدانية بتنظيم فعاليات تحقق النمو المتكامل لشخصية الإداريين والطلبة.	2,90	0,81	58%	منخفضة

23	ضعف الاهتمام بالبحث والتطوير بسبب المناخ الأكاديمي السائد في كلية التربية البدنية وعلوم الرياضة بجامعة الحمدانية.	2,70	0,85	54%	منخفضة
29	عدم كفاية الجهاز الأكاديمي لتدريس جميع المقررات الدراسية في كلية التربية البدنية وعلوم الرياضة.	3,97	0,88	79,4%	مرتفعة
34	عدم التحقق من كفاءة اعضاء الهيئة التدريسية علميا ومهنيًا.	2,74	0,91	54,8%	منخفضة
36	ضعف إلمام اعضاء الهيئة التدريسية باستخدام التقويم البنائي واساليه الحديثة.	2,90	0,91	58%	منخفضة
	الدرجة الكلية للبعد	23,01	7,94	57,52%	منخفضة

يتبين من الجدول (5) بان المتوسطات الحسابية لاستجابات عينة الدراسة على عبارات بعد المعوقات الأكاديمية تتراوح بين (2.59-3.97) وقد جاءت العبارات التي تنص على عدم كفاية الجهاز الأكاديمي لتدريس جميع المقررات الدراسية في كلية التربية البدنية وعلوم الرياضة بجامعة الحمدانية وبمتوسط حسابي قدره (3.97)، بينما اشارت الدرجة الكلية للبعد على درجة الاستجابة المنخفضة وبمتوسط حسابي قدره (23.01) وبانحراف معياري قدره (7.94).

الجدول (6) يبين المتوسطات الحسابية والانحرافات المعيارية ونسبها المئوية لبعد المعوقات المادية

ت	نص العبارة	الوسط الحسابي	الانحراف المعياري	النسبة المئوية	درجة الاستجابة
4	ضعف التمويل اللازم لتطبيق إدارة الجودة الشاملة في كلية التربية البدنية وعلوم الرياضة بجامعة الحمدانية	2,80	0,91	56%	منخفضة
11	نقص البنية التحتية التكنولوجية الخاصة بتقنيات التعليم.	2,70	0,95	54%	منخفضة
16	قلة المباني والإنشاءات في كلية التربية البدنية وعلوم الرياضة بجامعة الحمدانية بالنسبة الى أعداد الطلبة.	3,66	0,90	73,2%	مرتفعة
21	الضعف في تلبية مكتبة كلية التربية البدنية وعلوم الرياضة بجامعة الحمدانية لاحتياجات الطلبة .	2,55	0,86	51%	منخفضة
26	قلة القاعات التدريسية وضيق مساحتها بالنسبة لعدد الطلبة	3,72	0,94	74,6%	مرتفعة
30	محدودية مصادر التعلم في كلية التربية البدنية وعلوم الرياضة بجامعة الحمدانية.	2,90	0,94	58%	منخفضة

[3] وديع ياسين التكريتي، وحسن محمد عبد العبيدي؛ التطبيقات الإحصائية واستخدامات الحاسوب في بحوث التربية الرياضية: (الموصل، دار الكتب للطباعة والنشر، الموصل، 1999).

[4] ثابت احسان حمودات؛ التوجه الاستراتيجي لوزارة الشباب والرياضة واللجنة الاولمبية الوطنية العراقية في ضوء الامكانيات المادية والبشرية من وجهة نظر رؤساء الاندية الرياضية والاتحادات الرياضية المركزية: (أطروحة دكتوراه غير منشورة، كلية التربية البدنية وعلوم الرياضة، جامعة الموصل، 2017).

[5] محمد مقداد الربيعي؛ قيادة التمكن لتدريسي التربية الكشفية وعلاقتها بالتفاعل الاجتماعي لطلبتهم في كلية وأقسام التربية الرياضية بجامعة الموصل: (رسالة ماجستير غير منشورة، كلية التربية الرياضية، جامعة الموصل، 2013).

[6] امل عواد الطروانة؛ معوقات تطبيق إدارة الجودة الشاملة في الجامعات الاردنية: (مجلة العلوم الاردنية للبحوث والتطوير، المجلد (35)، العدد (1)، 2021).

[7] عامر طارق عبدالرؤوف، وايهاب عيسى؛ الجودة الشاملة والاعتماد الاكاديمي، في التعليم: (القاهرة، المجموعة العربية للطباعة والنشر، 2014).

[8] سعيد بن علي العضاوي؛ معوقات تطبيق إدارة الجودة الشاملة في مؤسسات التعليم العالي: (المجلة العربية لضمان جودة التعليم الجامعي، المجلد (5)، العدد (9)، 2012).

[9] منال هاني قطيشات؛ الجودة الشاملة في التعليم ومعايير (NCAT): (عمان، دار المناهج للنشر والتوزيع، 2021).

[10] نصر الدين حمدي مدوخ؛ معوقات تطبيق إدارة الجودة الشاملة في الجامعات الفلسطينية بمحافظة غزة وسبل التغلب عليها: (رسالة ماجستير منشورة في الإدارة التربوية في كلية التربية بالجامعة الإسلامية، غزة، 2008).

[11] عسلي نور الدين، والعقاق خديجة؛ معوقات تطبيق إدارة الجودة الشاملة في مؤسسات التعليم العالي من وجهة نظر أعضاء هيئة التدريس: (مجلة البحوث الإدارية والاقتصادية، المجلد (3)، العدد (12)، 2019).

تدني مستوى المرافق الخدماتية في كلية التربية البدنية وعلوم الرياضة بجامعة الحمدانية	32	2,75	1,06	55%	منخفضة
الدرجة الكلية للبعد		19,8	9,40	56,57%	منخفضة

يتبين من الجدول (7) بان المتوسطات الحسابية لاستجابات عينة الدراسة على عبارات بعد المعوقات الفنية تتراوح بين (2.72-2.91)، في حين اشارت الدرجة الكلية للبعد على درجة الاستجابة المنخفضة وبمتوسط حسابي قدره (19.8) وبانحراف معياري قدره (9.40).

4-الخاتمة:

1-حصلت الابعاد (الادارية، والبشرية، والاكاديمية، والفنية) على درجة منخفضة وهذا يدل على عدم وجود معوقات في تطبيق إدارة الجودة الشاملة في كلية التربية البدنية وعلوم الرياضة بجامعة الحمدانية.

2-حصل البعد (المعوقات المادية) على درجة متوسطة بشكل عام، لكن ظهور بعض العبارات داخل الابعاد كانت مرتفعة ويكون سبب هذا قلة المباني والإنشاءات في كلية التربية البدنية وعلوم الرياضة بجامعة الحمدانية بالنسبة الى أعداد الطلبة.

توصي الباحثان للتالي:

1-نشر فلسفة وثقافة الجودة الشاملة داخل مؤسسات التعليم العالي بصورة عامة كلية التربية البدنية وعلوم الرياضة بجامعة الحمدانية بصورة خاصة وتهيئة المناخ التنظيمي الملائم لإنجاح تطبيقها.

2-تعزيز التواصل والترابط بين الكلية وكليات الجامعات العراقية الاخرى من اجل الاستفادة من خبرات في إطار الجودة الشاملة والتميز.

3-العمل على عقد دورات تدريبية لأعضاء الهيئة التدريسية بشكل مكثف وورش عمل تتعلق بإدارة الجودة الشاملة وضمان جودتها.

المصادر:

[1] أبو حطب وآخرون؛ التقويم النفسي، ط3: (القاهرة، مكتبة الانجلو المصرية، 1993).

[2] بنيامين بلوم وآخرون؛ تقييم الطالب التجميعي والتكويني (ترجمة) محمد أمين المفتي وآخرون: (القاهرة، مطابع المكتب المصري الحديث. 1986).

الملاحق:

ملحق (1) يوضح اسماء السادة الخبراء والمختصين

مكان العمل	الاختصاص	اللقب العلمي	الاسم	ت
جامعة الموصل/ التربية البدنية وعلوم الرياضة	الادارة والتنظيم	أ.د.	وليد خالد همام	1
جامعة الموصل/ التربية البدنية وعلوم الرياضة	الادارة والتنظيم	أ.د.	رياض احمد اسماعيل	2
جامعة الموصل/ التربية البدنية وعلوم الرياضة	الادارة والتنظيم	أ.د.	عدي غانم الكواز	3
جامعة الموصل/ التربية البدنية وعلوم الرياضة	الادارة والتنظيم	أ.م.د.	خالد محمود عزيز	4
جامعة الموصل/ التربية البدنية وعلوم الرياضة	الادارة والتنظيم	أ.م.د.	محمد ذاكر سالم	5
جامعة الموصل/ التربية البدنية وعلوم الرياضة	الادارة والتنظيم	أ.م.د.	ثابت إحسان حمودات	6
جامعة الموصل/ التربية البدنية وعلوم الرياضة	الادارة والتنظيم	أ.م.د.	احمد رعد ابراهيم	7
جامعة الموصل/ التربية البدنية وعلوم الرياضة	الادارة والتنظيم	أ.م.د.	بثينة حسين الطائي	8
جامعة الموصل/ التربية البدنية وعلوم الرياضة	الادارة والتنظيم	م.د.	احمد حسين جاسم	9





I.S.S.J

